

Fundació 
Sanitària Mollet

DIAGNOSI DEL PLA ESTRATÈGIC 2026-2030

**Eix 1. Realitat urbana i
ambiental del territori**

2025



Índex

03 Introducció

05 Indicadors urbans i ambientals

33 Necessitats sentides al territori

39 Recursos i línies d'acció al territori

48 Conclusions per al Pla estratègic
de la FSM 2026-2030

INTRODUCCIÓ

Aquest document s'elabora com a **part del procés de reflexió estratègica** que la Fundació Sanitària Mollet (FSM) ha iniciat per definir el **Pla Estratègic 2026-2030**.

Un primer eix que s'analitza, i que queda recollit en aquest document, és la **realitat urbana i ambiental** dels onze municipis que conformen el territori de la FSM.

El punt de partida és una convicció clara: la salut de les persones no depèn només de l'assistència sanitària, sinó també d'altres factors externs, com les condicions ambientals i urbanes en què viuen.

Per això, cal acompanyar els municipis del territori perquè les polítiques locals —en mobilitat, urbanisme, medi ambient— avancin cap a límits segurs per al planeta i, alhora, redueixin desigualtats en salut.

A mode de diagnosi, **el present document recull i combina diverses fonts: indicadors quantitius i geogràfics** sobre la realitat urbana i ambiental (usos del sòl, qualitat de l'aire, de l'aigua, soroll, risc de radó, gestió de residus, disponibilitat d'espais verds, risc d'incendis i inundacions...), i **percepcions qualitatives** sobre necessitats, recursos i prioritats, expressades directament pels equips tècnics i polítics dels ajuntaments, durant les trobades realitzades amb cadascun d'ells durant el mes de juny i juliol de 2025.

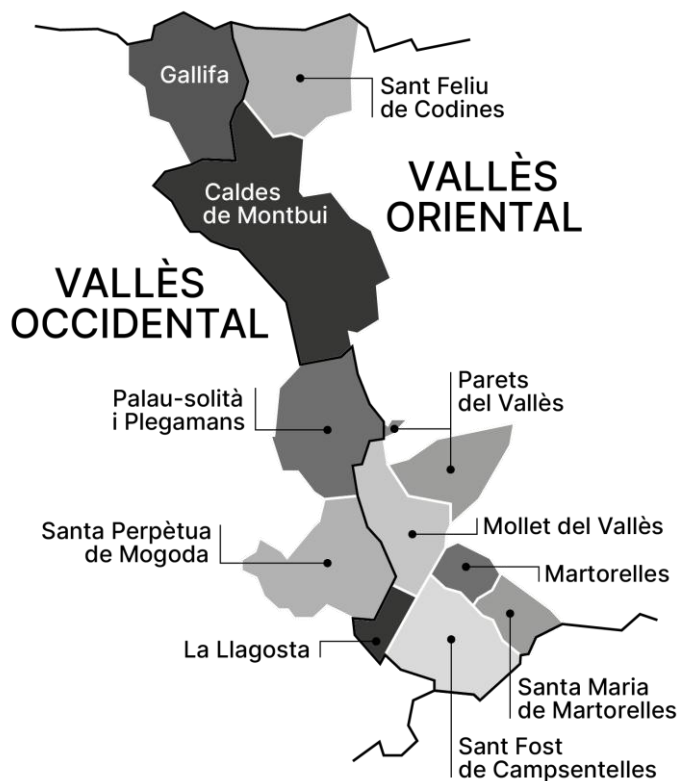
Aquesta mirada híbrida —basada en dades i en percepció experta del territori— ofereix un retrat més complet de les condicions del territori que afecten la salut.

El contingut s'organitza en dues grans parts. En primer lloc, es presenten els indicadors quantitius i geogràfics, fent per a cadascun una lectura interpretativa en termes de fortaleses i vulnerabilitats que s'evidencien al territori.

En segon lloc, s'incorpora l'anàlisi qualitativa de les preocupacions del personal tècnic i polític i dels recursos i línies d'acció que estan desplegant als municipis. Aquesta anàlisi permet copsar com s'experimenta, s'interpreta i reacciona localment a la realitat urbana i ambiental.

Amb aquesta base, el **document prepara el terreny perquè la FSM pugui definir línies d'acció estratègiques compartides amb els governs locals**, fent créixer la cooperació entre el sistema sanitari i els ajuntaments.

Aquestes línies d'acció estratègiques són exposades en el **capítol final de conclusions** i prioritzen els factors que tenen un major impacte directe en salut i sostenibilitat ambiental.



El territori de referència de la FSM es compon d'onze municipis, distribuïts entre les comarques del Vallès Oriental i Occidental. La població total del territori suma 165.558 habitants.

Mapa dels municipis que conformen el territori de referència de la FSM. Font: Fundació Sanitària Mollet (FSM)

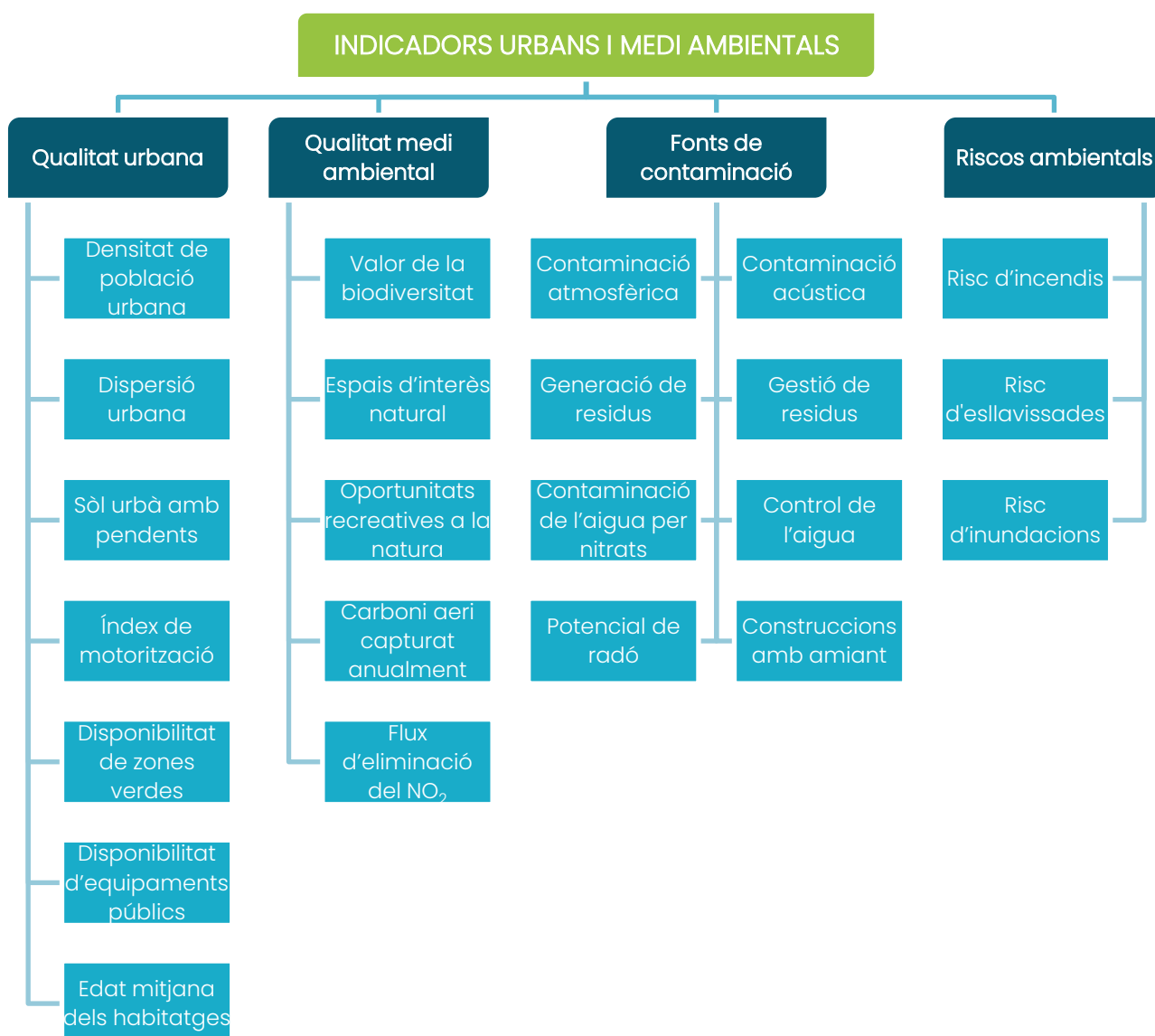
Municipi	Superfície (km²)	Altitud (m)	Població 2024
Caldes de Montbui	37,45	203	18.334
Gallifa	16,33	502	174
Llagosta, La	3,03	45	13.070
Martorelles	3,61	96	4.984
Mollet del Vallès	10,77	65	52.045
Palau-solità i Plegamans	14,93	130	15.444
Parets del Vallès	9,12	98	18.879
Sant Feliu de Codines	15,00	480	6.624
Sant Fost de Campsentelles	13,15	112	9.196
Santa Maria de Martorelles	4,51	181	872
Santa Perpètua de Mogoda	15,83	74	25.936

Font: Programa Hermes de Diputació de Barcelona

INDICADORS URBANS I AMBIENTALS

Aquest primer apartat presenta **dades oficials de tipus estadístic i geogràfic** que ens aproximem, a mode d'indicadors, a la qualitat urbana i ambiental dels onze municipis que conformen el territori de la FSM i també a les fonts de contaminació i riscos ambientals que pateixen.

S'han triat aquests indicadors per ser aquells per als que hi ha dades disponibles desagregades a nivell municipal, publicades per organismes oficials, i que, alhora, ens permeten apropar-nos a la realitat del territori en termes de potencials i riscos ambientals i urbans per a la salut.

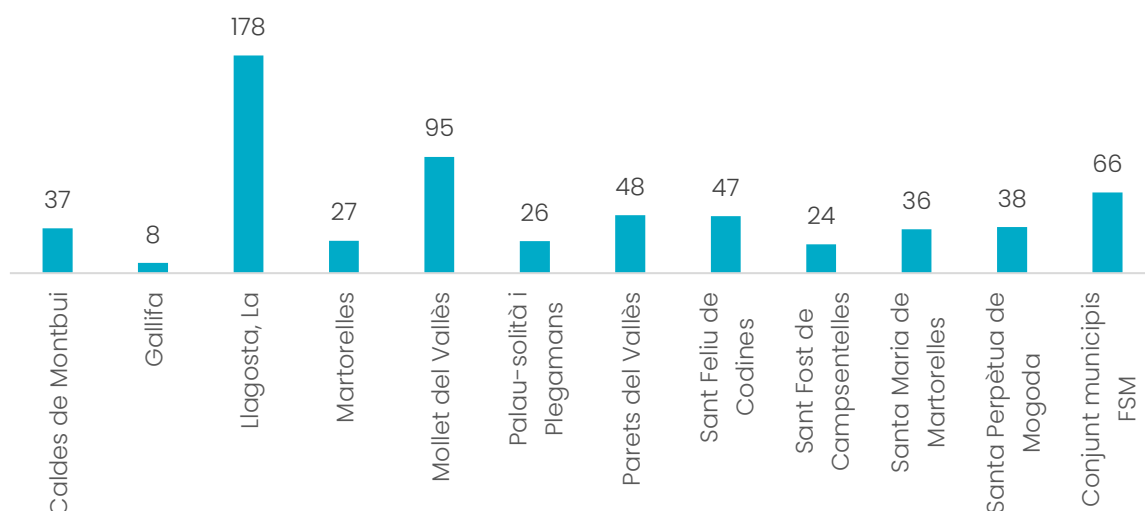


Densitat poblacional



En el territori de la FSM es fan presents, alhora, els reptes de l'alta i de la baixa densitat poblacional.

Densitat de població urbana (habitants d'un municipi respecte la superfície (ha) total de sòl urbà ordenat (2024))



Font: Observatori del Territori, Generalitat de Catalunya

La densitat poblacional afecta l'equilibri **entre accessibilitat a recursos, benestar social i pressió ambiental**. Densitats **intermèdies i ben planificades** acostumen a oferir millors condicions per a la salut i la sostenibilitat.

Operativament, densitats entre 70 i 120 hab/ha es consideren òptimes per equilibrar eficiència de serveis, salut ambiental i qualitat de vida. Densitats més baixes generen dispersió urbana, dependència del cotxe i inviabilitat dels serveis. Densitats més altes deriven en major contaminació, efecte illa de calor, falta d'espais verds i estrès urbà.

En el territori de la FSM es fan presents, alhora, els reptes de l'alta i la baixa densitat:

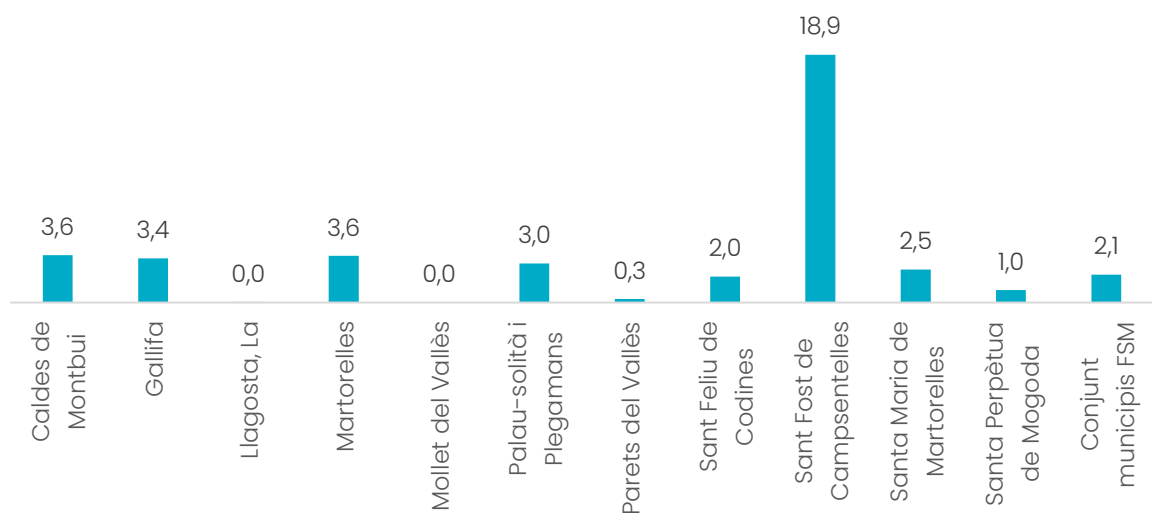
- Gallifa, Martorelles, Palau-solità i Plegamans, Sant Fost i Santa Maria de Martorelles tenen densitats molts baixes i, per tant, una forta dependència del cotxe i més dificultats d'accés als serveis de salut.
- Parets del Vallès, Sant Feliu de Codines, Santa Perpètua i Caldes de Montbui tenen densitats mitjanes-baixes. Mollet del Vallès té una densitat 'òptima' des del punt de l'accessibilitat als serveis, al transport i la petjada ecològica per habitant.
- La Llagosta té una densitat molt alta, concentrant més riscos de contaminació, manca d'espais verds i d'ombra, si bé ofereix molta proximitat als serveis.

Dispersió urbana



La FSM combina un urbanisme majoritàriament compacte amb focus destacats d'urbanisme dispers.

Tipologia dels teixits urbans residencials (ciutat dispersa/ compacta) (2023)



Font: Observatori del Territori, Generalitat de Catalunya

La dispersió urbana quantifica la proporció de sòl urbanitzat dispers (unifamiliars aïllades) respecte al sòl urbà compacte (unifamiliars adossades o edificis plurifamiliars). Valors alts (molta dispersió urbana) es correspon amb més dependència del cotxe, cost més alt de serveis (aigua, clavegueram, recollida residus), dificultat per sostenir transport públic i riscos d'aïllament social. Valors baixos (predomini de ciutat compacta) s'associa a major eficiència i viabilitat de serveis i mobilitat activa però també comporta més pressió sobre espai públic i més necessitat de proveir zones verdes i de refugi climàtic.

Com en el cas de la densitat poblacional, en el territori de la FSM trobem disparitat de situacions:

- Sant Fost de Campsentelles (18,9%) és amb diferència el municipi més dispers. Té pràcticament tot el seu sòl residencial en urbanitzacions de baixa densitat.
- Caldes de Montbui (3,6%), Martorelles (3,6%), Gallifa (3,4%), Palau-solità i Plegamans (3,0%), Santa Maria de Martorelles (2,5%), Sant Feliu (2,0%) tenen urbanitzacions perifèriques però conviuen amb nuclis compactes que concentren serveis.
- La Llagosta, Mollet del Vallès, Paret del Vallès, Santa Perpètua de Mogoda presenten un model clarament compacte i d'alta eficiència urbana.

Sòl urbà amb pendents



El territori de la FSM té una marcada dualitat entre municipis plans i municipis amb fortes pendents.

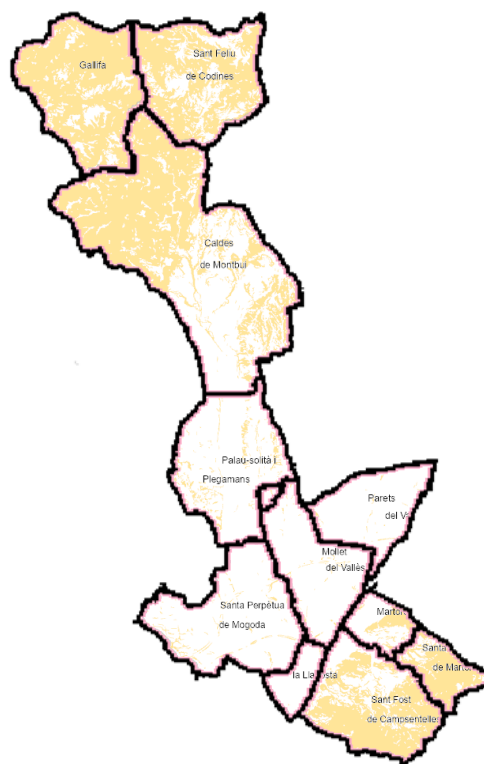
La inclinació del sòl té implicacions en l'urbanisme i la vida quotidiana de les persones.

Els entorns amb fortes inclinacions acostumen a tenir un urbanisme format per urbanitzacions disperses.

Entre els desavantatges d'aquesta orografia trobem la major dificultat per moure's a peu o en bicicleta i la dependència del vehicle privat. A més, els pendents compliquen el manteniment de carrers i infraestructures i el transport públic és menys eficient.

En contrapartida, els entorns amb pendents també ofereixen avantatges valuoses, com més accés al paisatge i a entorns naturals, que poden tenir efectes positius en la salut mental.

Sòls de pendents >20% (2024)



Font: SITMUN (Diputació de Barcelona)

El territori de la FSM té una marcada dualitat entre municipis plans i municipis amb fortes pendents.

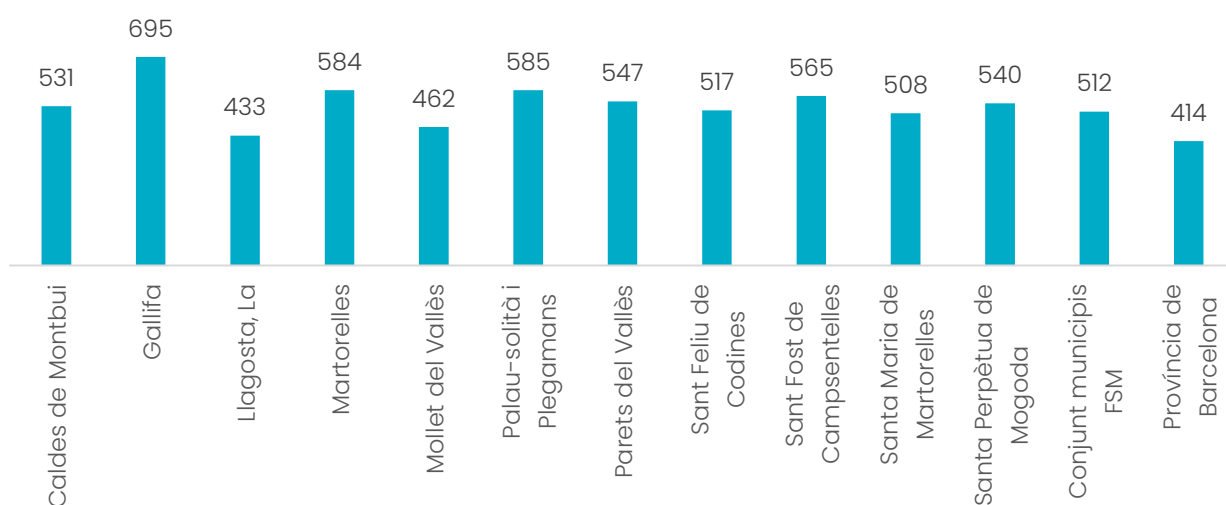
- **Municipis amb gran part del sòl en pendent:** Gallifa, Sant Feliu de Codines, Sant Fost de Campsentelles i Santa Maria de Martorelles són municipis amb una orografia muntanyosa i accidentada.
- **Municipis amb presència mitjana de pendent:** Caldes de Montbui i Martorelles tenen una part del sòl amb pendents acusats, especialment en els seus espais naturals, mentre que els seus nuclis urbans es troben en zones més planes del seu terme.
- **Municipis bàsicament plans:** La Llagosta, Mollet, Parets, Santa Perpètua i Palau-solità i Plegamans se situen a la plana del Vallès, on el desenvolupament urbà ha estat més compacte i amb millor accessibilitat i condicions per a la mobilitat activa.

Dependència del vehicle privat



La FSM és un territori altament motoritzat: hi ha més cotxes per habitant que la mitjana provincial

Índex de motorització de turismes (2023)



Font: Programa Hermes (Diputació de Barcelona)

L'índex de motorització d'una societat ens indica en quina mesura la població depèn del cotxe per als seus desplaçaments quotidians.

Valors alts (>600–700 turismes/1.000 hab.) indiquen una dependència forta del cotxe, provocant contaminació atmosfèrica, soroll i emissions de CO₂. També suposa més accidentalitat viària i menys hàbit de caminar en la vida quotidiana.

Municipis dispersos i amb urbanitzacions acostumen a tenir índexs alts, perquè no hi ha alternatives de transport. També hi ha relació amb el nivell de renda: quant més alta, més disponibilitat de vehicles per família.

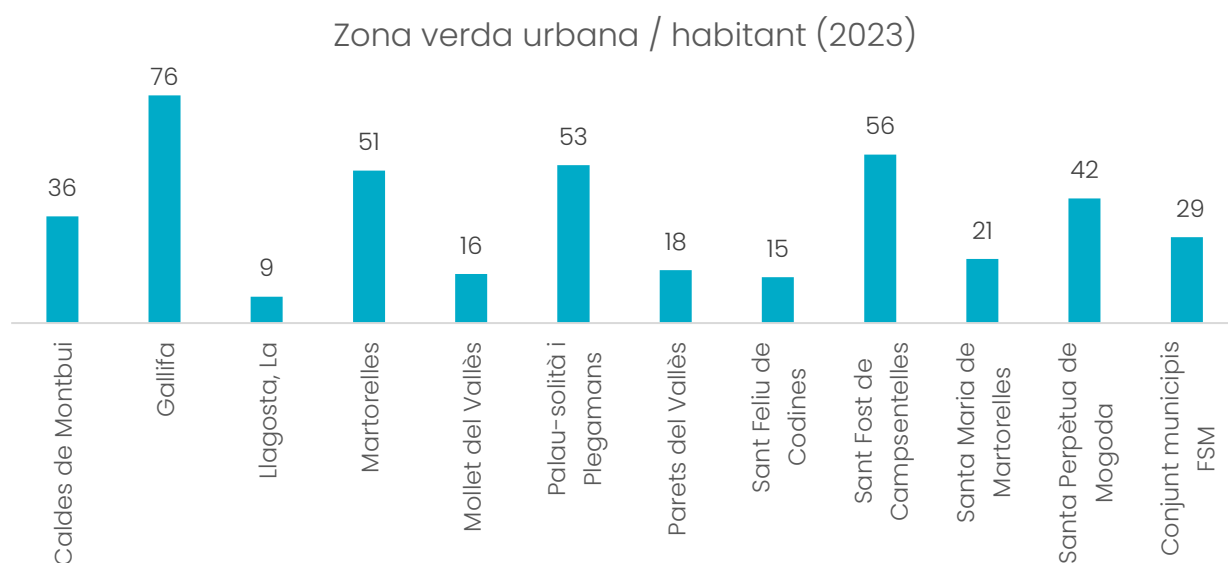
El gràfic mostra que la FSM té un índex de motorització més elevat que la mitjana de la província de Barcelona, amb 512 vehicles per cada 1.000 habitants davant dels 414 provincials. Això indica una **forta presència del vehicle privat al territori**. Tot i així, hi ha diferències notables entre municipis:

- La Llagosta i Mollet del Vallès, amb teixits urbans més compactes i millor oferta de transport públic, presenten índexs més baixos (433 i 462 respectivament).
- Municipis més petits o de caràcter dispers com Gallifa (695) o Palau-solità i Plegamans (585) registren els valors més alts, reflectint una clara dependència del cotxe per als desplaçaments quotidians.

Disponibilitat de zones verdes



El territori de la FSM supera, en conjunt, els estàndards internacionals de zones verdes, però amb forts contrastos entre municipis



Font: Observatori del Territori, Generalitat de Catalunya

Disposar de zones verdes urbanes afavoreixen l'activitat física, la salut mental i la socialització de la població, alhora que millora la qualitat ambiental: els espais verds absorbeixen contaminants, aporten ombra i frescor, reduint l'efecte d'illa de calor urbana. També faciliten la infiltració de pluja i redueixen el risc d'inundacions.

L'OMS recomana un mínim de 15 m² de zona verda accessible per habitant (a menys de 300 metres de la llar). **La normativa catalana i espanyola d'ordenació urbana apunten a 20 m²/habitant com a estàndard.**

La mitjana del conjunt de municipis de la FSM és de 29 m²/habitant de zona verda urbana per habitant, per sobre de l'estàndard normatiu, però amb fortes diferències internes.

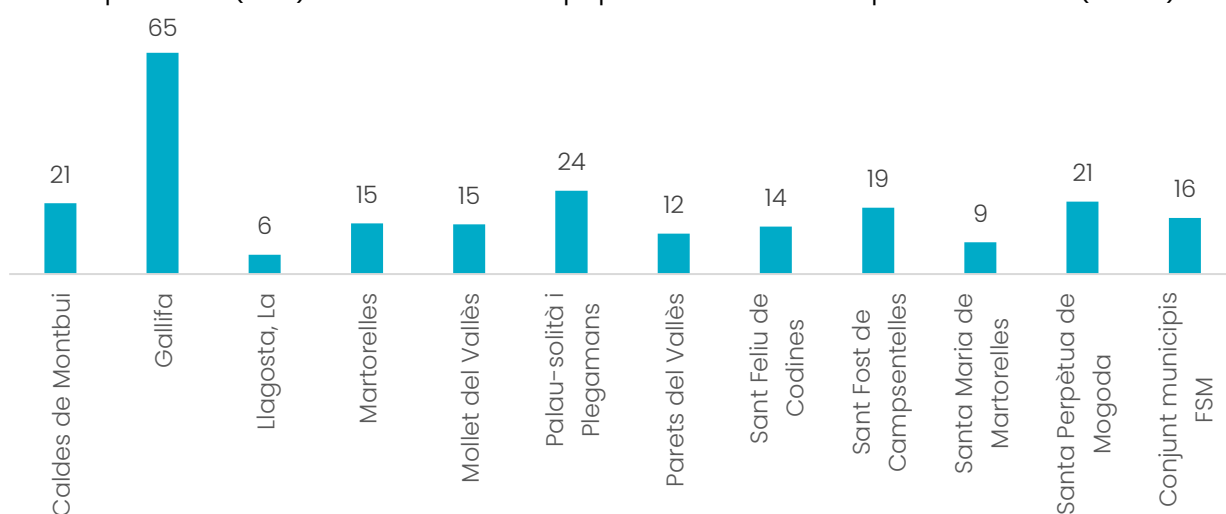
- Hi ha municipis que disposen de grans quantitats de zona verda per persona (Gallifa 76 m², Sant Fost 56 m², Palau-solità i Plegamans 53 m², Martorelles 51 m²), la qual cosa els situa en nivells excel·lents.
- En canvi, altres municipis presenten valors baixos, que poden limitar els beneficis en salut i qualitat de vida: La Llagosta (9 m²), Sant Feliu de Codines (15 m²), Parets (18 m²), Mollet (16 m²).

Disponibilitat d'equipaments col·lectius



Tots els municipis del territori de la FSM superen l'estàndard mínim de sòl destinat a equipaments col·lectius.

Superfície (m²) de sistema d'equipaments urbans per habitant (2023)



Font: Observatori del Territori, Generalitat de Catalunya

Una reserva adequada d'equipaments urbans garanteix que la població tindrà en el seu municipi centres educatius, esportius, culturals, sanitaris o socials a l'abast. Això impacta directament en la cohesió social, la salut i el benestar, reduint desigualtats i fomentant una vida activa i comunitària.

L'estàndard orientatiu de la normativa urbanística espanyola i catalana estipula un **mínim de 5 m² d'equipaments col·lectius per habitant**. Valors superiors a 10 m²/habitant es consideren òptims.

Tots els municipis del territori de la FSM superen la reserva mínima estipulada de m² d'equipaments per habitant. El territori, en conjunt, té una dotació molt bona de sòl d'equipaments. Però hi ha grans notables entre municipis:

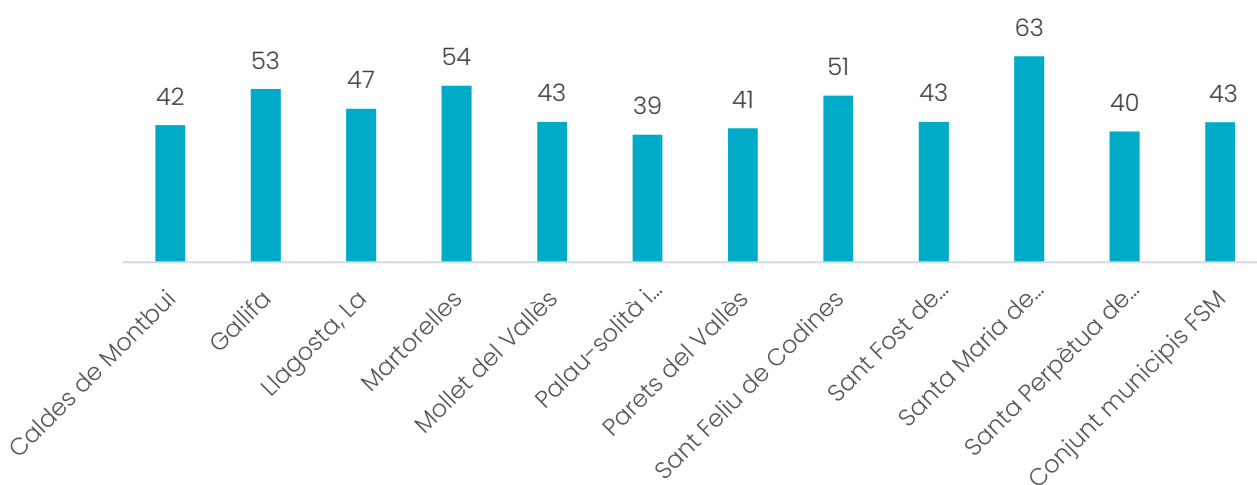
- Gallifa (64,5) presenta un valor extremadament alt, explicat per la combinació de molt pocs habitants i molt sòl reservat a equipaments.
- Palau-solità i Plegamans (24,3), Santa Perpètua de Mogoda (21,1), Caldes de Montbui (20,7) tenen molt bona reserva de sòl d'equipaments per habitant. Sant Fost de Campsentelles (19,4), Mollet del Vallès (14,5), Martorelles (14,8), Sant Feliu de Codines (13,8) tenen un nivell correcte i suficient.
- Parets del Vallès (12), Santa Maria de Martorelles (9,2), La Llagosta (5,7) tenen dotacions més justes, que poden esdevenir insuficients si la població creix.

Edat mitjana dels habitatges



L'habitatge al territori de la FSM té una mitjana de 43 anys. És un parc construït principalment entre els anys 70–80.

Edat mitjana dels habitatges (2024)



Font: Observatori de l'Habitatge, Diputació de Barcelona

L'edat mitjana dels habitatges ens indica si un municipi té un parc residencial envellit o si té un parc renovat i modern.

Els edificis més vells poden presentar deficiències en aïllament tèrmic i acústic, més humitats i pitjors condicions de ventilació, factors que afecten directament la salut respiratòria i el benestar dels residents. A més, poden contenir materials de risc (com l'amiant) o no estar adaptats a les necessitats d'accessibilitat de les persones grans. En termes mediambientals, un parc d'habitatges envellit implica més consum energètic i majors emissions associades a la climatització.

L'edat mitjana dels habitatges a la FSM se situa al voltant dels 43 anys, construït principalment entre els anys 70–80. Això situa la rehabilitació energètica com una estratègia a tenir en compte per millorar alhora la salut de les persones i la salut planetària al conjunt de la FSM.

Santa Maria de Martorelles destaca amb habitatges més antics (63 anys de mitjana), seguida de Martorelles, Gallifa i Sant Feliu de Codines. Municipis com Palau-solità i Plegamans (39 anys), Santa Perpètua de Mogoda (40 anys) o Parets del Vallès presenten un parc residencial més jove, ja que han tingut processos d'urbanització més recents.

Resum d'indicadors de qualitat urbana per municipi

Indicadors de qualitat urbana	Caldes de Montbui	Gallifa	La Llagosta	Martorelles	Mollet del Vallès	Palau-solità i Plegamans	Parets del Vallès	Sant Feliu de Codines	Sant Fost de Campsentelles	Santa Maria de Martorelles	Santa Perpètua de Mogoda
Densitat de població urbana (2024)	37	8	178	27	95	26	48	47	24	36	38
Tipologia dels teixits urbans (ciutat dispersa/compacta) (2023)	3,6	3,4	0,0	3,6	0,0	3,0	0,3	2,0	18,9	2,5	1,0
Sòl urbà amb pendents >20% (2024)	Mig	Molt	Poc	Mig	Poc	Poc	Poc	Molt	Molt	Molt	Poc
Índex de motorització de turismes (2023)	531	695	433	584	462	585	547	517	565	508	540
Zona verda urbana / habitant (2023)	36	76	9	51	16	53	18	15	56	21	36
Superfície (m2) de sistema d'equipaments urbans per habitant (2023)	21	65	6	15	15	24	12	14	19	9	21
Edat mitjana dels habitatges (2024)	42	53	47	54	43	39	41	51	43	63	40

Valors desfavorables

Valor de la biodiversitat



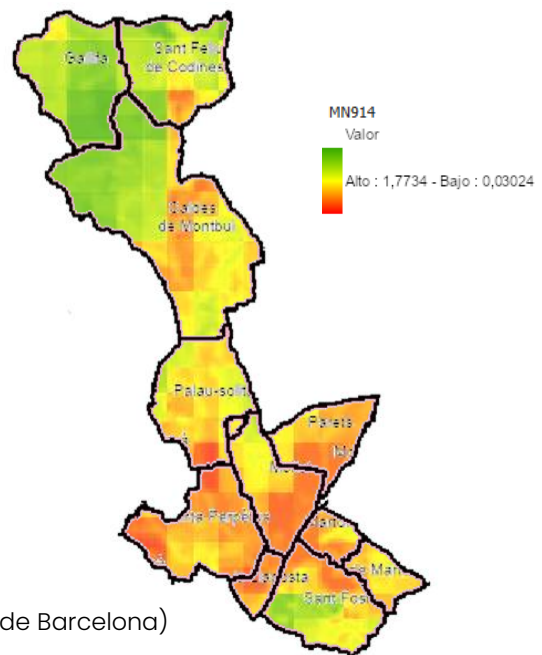
El nord del territori actua com a pulmó natural amb ecosistemes diversos i de qualitat, en contraposició a la plana central, on la pressió urbana i industrial redueix la riquesa biològica.

El valor de biodiversitat agregada és un indicador que sintetitza la riquesa i diversitat biològica d'un territori, quantificant fins a quin punt un territori manté ecosistemes rics i funcionals.

Una alta biodiversitat ajuda a reduir riscos ambientals (plagues, contaminació, escalfament). A més, els ecosistemes diversos tenen més capacitat d'adaptar-se a fenòmens extrems (onades de calor, inundacions, sequeres).

La pèrdua de biodiversitat, en canvi, afavoreix desequilibris i pot augmentar el risc de zoonosis i agreujar les conseqüències del canvi climàtic.

Valor de la biodiversitat agregada (2016) (Biodiversitat singular + biodiversitat funcional)



Font: SITMUN (Diputació de Barcelona)

Al territori de la FSM, trobem tres realitats diferenciades:

- **Zones de biodiversitat alta (verd):** Gallifa, Sant Feliu de Codines, part de Caldes de Montbui concentren els valors més alts. Són zones de muntanya i forestals, amb hàbitats naturals ben conservats que exerceixen de "reserva natural" o 'pulmó verd' del territori, aportant aire net, regulació climàtica, riquesa paisatgística. En l'extrem sud, part de Sant Fost presenta també una biodiversitat alta.
- **Zones de biodiversitat intermèdia (groc):** Apareixen en franges de transició, especialment en entorns agrícoles (com Gallecs) i periurbanes. Són zones que tenen un paper connector entre els nuclis urbans i els espais naturals.
- **Zones de biodiversitat baixa (taronja i vermell):** Santa Perpètua, Mollet, Paret, Llagosta i Martorelles presenten els valors més baixos de biodiversitat. Són els municipis més urbanitzats i industrialitzats, amb poca cobertura natural.

Espais d'interès natural



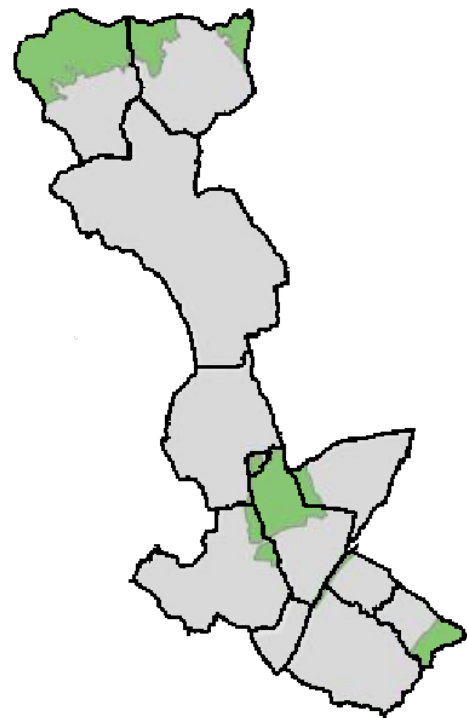
Els principals espais d'interès natural al territori són els Cingles de Bertí, el parc natural de Gallecs i la Serra de Marina

Disposar de zones d'interès natural és clau per a la salut tant humana com planetària, ja que **els boscos i ecosistemes actuen com a "pulmons" que capturen CO₂ i altres contaminants atmosfèrics (NO₂, partícules), alhora que regulen temperatures creant microclimes més frescos.**

Les zones d'interès natural ofereixen entorns beneficiosos per a la salut respiratòria i cardiovascular. A més a més, són espais tranquils i estèticament agradables que milloren el benestar, conviden a caminar, córrer o fer esport a l'aire lliure.

La conservació dels espais verd permeten protegir la biodiversitat i els aqüífers.

Zones d'interès natural (espais PEIN -Pla Espais d'Interès Natural de Catalunya- o de la Xarxa Natura 2000) (2023)



Font: SITMUN (Diputació de Barcelona)

El mapa mostra els espais naturals protegits dins del Sistema d'Espais d'Interès Natural (PEIN) i la Xarxa Natura 2000 en el territori de referència de la FSM. Els principals espais d'interès natural que hi trobem, són:

- A la zona nord, zona de muntanya i **Cingles de Bertí** de Gallifa i Sant Feliu de Codines.
- Al sud central, **Gallecs**, pulmó agrícola i natural compartit entre els municipis de Mollet, Parets del Vallès i Santa Perpètua de Mogoda.
- Al sud-est, zones forestals vinculades a la **Serra de Marina**, que comencen en el terme de Santa Maria de Martorelles.

Oportunitats recreatives a la natura



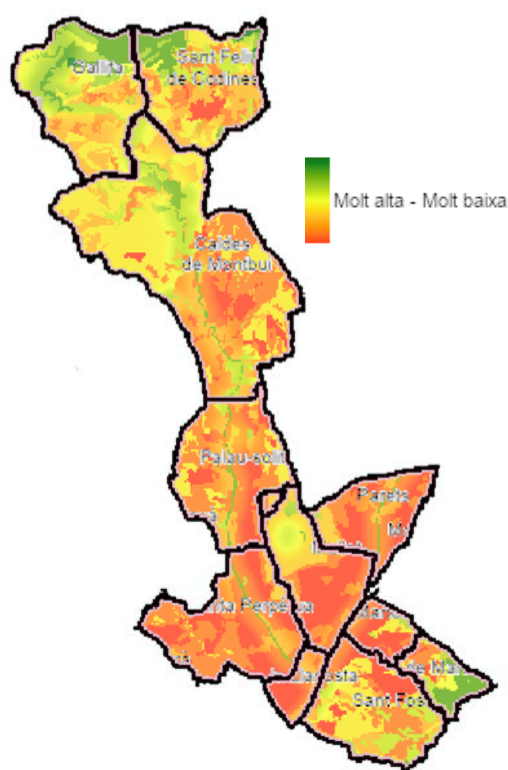
El nord de la FSM concentra les principals oportunitats de lleure en la natura.

El potencial d'oportunitats recreatives i de lleure a l'aire lliure que ofereixen els ecosistemes té en compte el grau de naturalitat, protecció del medi natural i la proximitat a elements relacionats amb l'aigua.

Els entorns verds i naturals amb potencial elevat d'oportunitats recreatives tenen múltiples beneficis per la salut:

- Són un recurs que fomenta l'activitat física (caminar, córrer, anar en bici) i ajuda a prevenir malalties cardiovasculars, obesitat o diabetis.
- Redueixen l'estrès, milloren l'estat d'ànim i la concentració, i ajuden a combatre l'ansietat i la depressió.
- Són punts de trobada i convivència i reforcen els vincles al territori. Quan el lleure es vincula a la natura, augmenta la consciència ambiental.

Potencial d'oportunitats recreatives (2015)



Font: SITMUN (Diputació de Barcelona)

Les zones amb més potencial recreatiu (verd) es localitzen als extrems nord i sud-est del territori (Gallifa, Sant Feliu de Codines i sectors de Sant Fost i Santa Maria de Martorelles). Són àrees amb boscos i muntanyes, espais protegits i amb torrents i rieres.

Zones intermèdies (groc) es troben sobretot a part de Caldes de Montbui, Palau-solità i Plegamans i les zones de Mollet, Santa Perpètua i Parets tocants a Gallecs o a rieres. Són espais naturals o agrícoles que ofereixen oportunitats accessibles des dels nuclis urbans, però menys vinculades a ecosistemes naturals de gran qualitat.

Zones amb menys potencial (vermell) són les àrees més urbanitzades i industrialitzades, concentrades a la plana central (Mollet, La Llagosta, Parets, Santa Perpètua). En aquestes zones, la disponibilitat d'espais recreatius a l'aire lliure depèn més d'equipaments urbans (parcs, places) que no pas del medi natural.

Carboni aerí capturat anualment



Els municipis del nord, amb més bosc i natura, actuen com a sumidors de carboni, mentre que la plana central i sud presenta una baixa capacitat de captura anual.

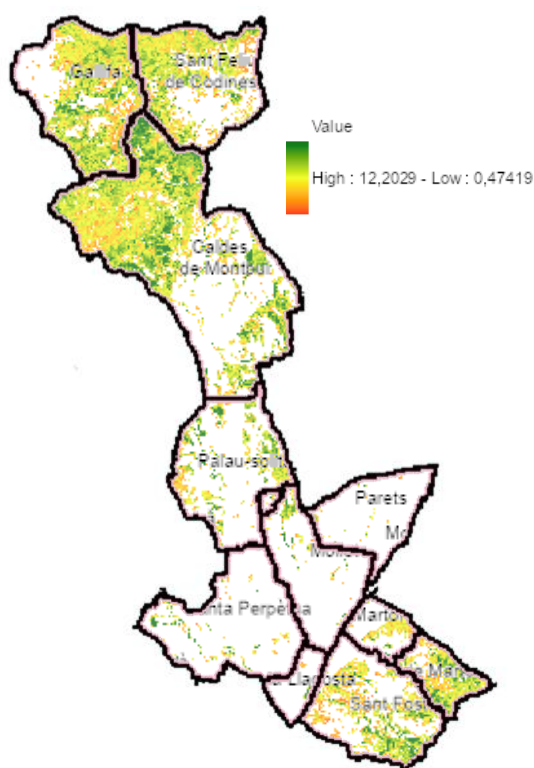
Les plantes, boscos, prats i conreus fan la fotosíntesi, procés pel qual absorbeixen CO₂ de l'aire i l'emmagatzemen en forma de biomassa (tronc, fulles, arrels, sòl).

Aquesta absorció anual és el carboni capturat, que contribueix a reduir la concentració de gasos d'efecte hivernacle a l'atmosfera.

El carboni aerí capturat anualment mesura la quantitat de carboni (CO₂) que els ecosistemes vegetals capten de l'atmosfera en un any.

Una major quantitat de carboni capturat suposa una major capacitat del territori de compensar emissions locals de CO₂.

Carboni aerí capturat anualment (2016)



Font: SITMUN (Diputació de Barcelona)

Al territori de la FSM trobem algunes zones amb alta captura de carboni (verd intens). Es concentren, sobretot, als municipis del nord i est del territori: Gallifa, Sant Feliu de Codines, Caldes de Montbui, Sant Fost de Campsentelles i Santa Maria de Martorelles. **Són municipis amb molta superfície forestal i natural, que actuen com a sumidors de carboni.**

Adicionalment, trobem petites zones de captura mitjana (groc-verd clar) apareixen en franges al voltant de rieres i zones agrícoles de la resta de municipi.

La resta de zones, més urbanitzades i industrialitzades, presenten una baixa captura. És el cas de Mollet, Paret, la Llagosta i Santa Perpètua de Mogoda.

Flux d'eliminació del NO₂



La plana urbana i industrial de la FSM és la més exposada al NO₂ i la que té menys capacitat de filtratge natural de l'aire

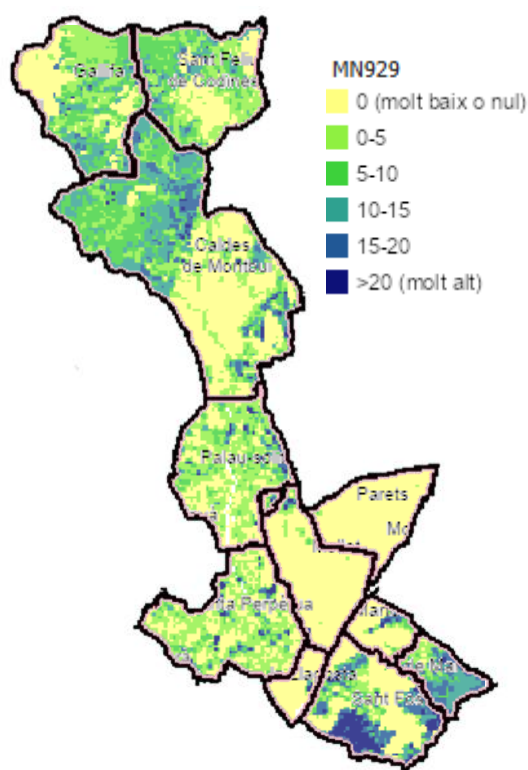
El diòxid de nitrogen (NO₂) és un contaminant atmosfèric produït principalment pel trànsit i la indústria. Està associat a malalties respiratòries (asma, bronquitis), cardiovasculars i a una major mortalitat prematura.

La vegetació actua com un filtre natural, absorbint-lo i reduint-ne la concentració a l'aire que respirem, sobretot en entorns urbans densos.

Aquest procés de filtratge natural és un servei ecosistèmic regulador que contribueix a mitigar els impactes de la contaminació atmosfèrica.

L'indicador sobre la capacitat de la vegetació per eliminar NO₂ de l'aire mostra fins a quin punt el territori disposa d'un "sistema natural de depuració d'aire" que contribueix a protegir la salut de la població i millorar la qualitat ambiental.

Flux d'eliminació del NO₂ per la natura (2016)



Font: SITMUN (Diputació de Barcelona)

Zones amb alta capacitat de captura (colors més foscos, verd/blau intens) es localitzen sobretot als municipis amb més superfície forestal: Caldes de Montbui, Gallifa, Sant Feliu de Codines, Sant Fost i Santa Maria de Martorelles. Els boscos i masses vegetals aquí actuen com a grans filtres naturals, millorant la qualitat de l'aire.

Zones intermèdies (verd clar) es troben a les àrees periurbanes i agrícoles de Palau-solità, Santa Perpètua o parts de Martorelles. Aquí la vegetació té una funció moderada de filtratge, depenent de la cobertura i el tipus d'hàbitat.

Zones amb baixa capacitat de captura (groc pàl·lid) són les àrees més urbanitzades i industrialitzades: Mollet, Parets i la Llagosta. **La manca d'espais verds redueix la capacitat de neteja natural de l'aire i agreuja l'exposició de la població a la contaminació.**

Resum d'indicadors de qualitat medi ambiental per municipi

Indicadors de qualitat urbana	Caldes de Montbui	Gallifa	La Llagosta	Martorelles	Mollet del Vallès	Palau-solità i Plegamans	Parets del Vallès	Sant Feliu de Codines	Sant Fost de Campsentelles	Santa Maria de Martorelles	Santa Perpètua de Mogoda
Valor de la biodiversitat agregada (2016)	Mig	Alt	Baix	Baix	Baix	Mig	Baix	Alt	Alt	Mig	Baix
Zones d'interès natural (2023)	No	Sí	No	No	Sí	Sí	Sí	Sí	No	Sí	Sí
Potencial d'oportunitats recreatives (2015)	Alt	Alt	Baix	Baix	Mig	Baix	Baix	Alt	Alt	Alt	Baix
Carboni aeri capturat anualment (2016)	Alt	Alt	Baix	Mig	Baix	Mig	Baix	Alt	Alt	Alt	Baix
Flux d'eliminació del NO2 per la natura (2016)	Alt	Alt	Baix	Baix	Baix	Mig	Baix	Alt	Alt	Alt	Mig

Valors desfavorables

Contaminació atmosfèrica



El territori de la FSM inclou dos dels municipis més contaminats de Catalunya.

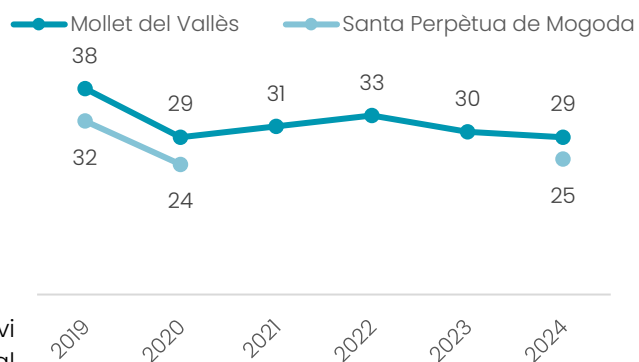
La qualitat de l'aire és un dels determinants ambientals més importants de la salut humana. L'aire que respirem afecta directament el sistema respiratori i cardiovascular.

Entre els contaminants atmosfèrics, el diòxid de nitrogen (NO_2) és un dels més rellevants. Prové sobretot de la combustió de vehicles de motor, centrals tèrmiques i determinades indústries. Des del punt de vista ambiental, el NO_2 contribueix a la formació d'ozó troposfèric i de partícules secundàries ($\text{PM}_{2.5}$), que empitjoren encara més la qualitat de l'aire. També té efectes sobre els ecosistemes, alterant els equilibris naturals.

Contaminació atmosfèrica. Mitjana anual de diòxid de nitrogen (Valor límit: $40 \mu\text{g}/\text{m}^3$). Els 10 valors més alts. Catalunya. 2024



NO_2 Diòxid de nitrogen
Unitats: $\mu\text{g}/\text{m}^3$



Font: Idescat, i Direcció General de Canvi Climàtic i Qualitat Ambiental

La Xarxa de vigilància automàtica de la qualitat de l'aire de Catalunya té dos únics punts de mesura en el territori de la FSM, un a Mollet i l'altre a Santa Perpètua de Mogoda. **Mollet del Vallès ($29 \mu\text{g}/\text{m}^3$) i Santa Perpètua de Mogoda ($25 \mu\text{g}/\text{m}^3$) estan en el top 10 dels municipis més contaminats dels que mesura la Xarxa.** Tot i estar per sota del límit legal europeu ($40 \mu\text{g}/\text{m}^3$), aquests valors indiquen una exposició significativa, especialment si tenim en compte que l'Organització Mundial de la Salut (OMS) recomana no superar els $10 \mu\text{g}/\text{m}^3$.

El 2020, amb la pandèmia, va produir-se una davallada significativa dels nivells de NO_2 . Posteriorment es va donar una recuperació que tornà a davallar a partir de 2022. El 2024, Mollet i Santa Perpètua presenten valors millors que d'abans de la pandèmia.

Control de la contaminació acústica



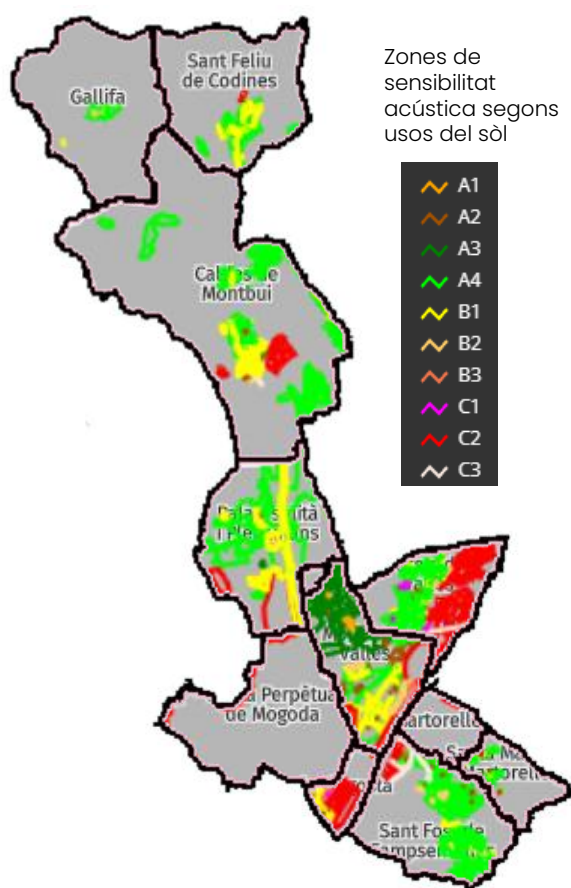
Tots els municipis de la FSM tenen aprovats els mapes de capacitat acústica.

Els mapes de capacitat acústica a Catalunya són una eina de planificació i gestió ambiental que classifica el territori segons els nivells de soroll permesos en funció dels usos del sòl (residencial, industrial, sanitari, escolar, zones de lleure, etc.). **Serveixen per prevenir i corregir la contaminació acústica i assegurar un entorn saludable per a la població.** Són una base legal per a autoritzacions d'activitats i infraestructures.

Els mapes divideixen el territori en zones de sensibilitat acústica:

- Alta sensibilitat (A): hospitals, escoles, zones de repòs, amb límits més estrictes.
- Mitjana sensibilitat (B): zones residencials, amb límits intermedis.
- Baixa sensibilitat (C): zones industrials, d'oci nocturn, grans infraestructures, amb límits més permissius.

Zones de sensibilitat acústica als municipis de la FSM, 2022



Font: Secretaria de Transició Ecològica, Generalitat de Catalunya

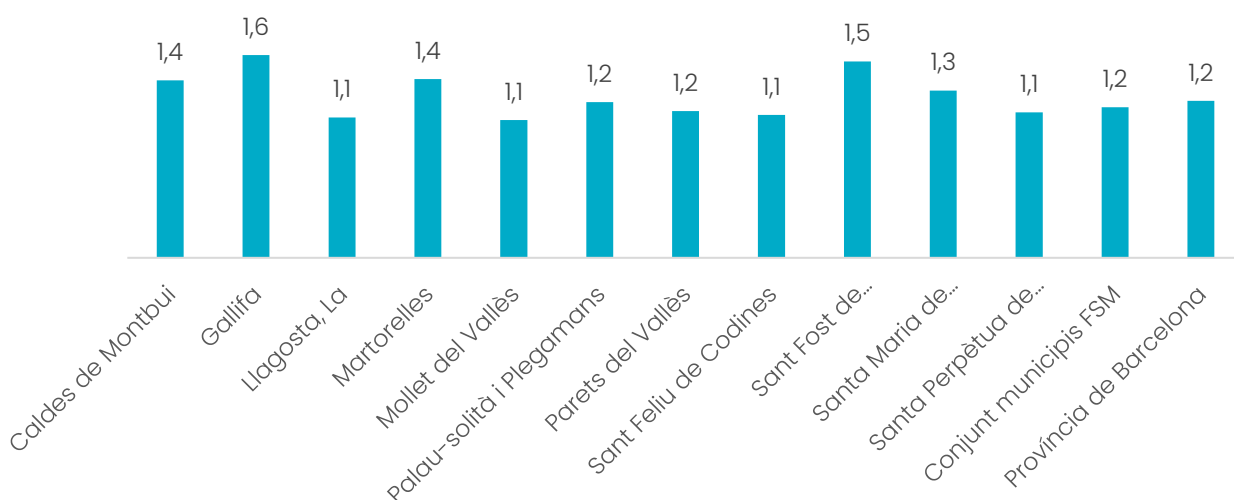
Tots els municipis de la FSM tenen aprovats els mapes de capacitat acústica, de manera que tenen la base legal necessària per regular correctament la contaminació acústica i evitar afectacions a la salut. Tot i així, pràcticament cap municipi ha publicat mapes de contaminació acústica, de manera que la informació sobre la contaminació acústica de facto al territori és molt escassa.

Generació de residus



Els municipis amb més renda i urbanisme dispers produeixen més residus per habitant que els més compactes i densos.

Generació de residus: Kg / hab / any (2024)



Font: Agència de Residus de Catalunya

La generació de residus connecta la manera com vivim amb els seus impactes ambientals i de salut. **Més residus generats vol dir més risc d'acumulació de deixalles, abocadors o incineració que emeten substàncies tòxiques (metalls pesants, microplàstics, dioxines) que poden afectar l'aparell respiratori i endocrí.**

La quantitat i tipologia de residus reflecteix patrons de consum (plàstics d'un sol ús, menjar ultraprocesat, etc.), que estan associats a problemes de salut com l'obesitat o la mala alimentació. Un excés de residus indica un model de producció i consum insostenible, que tensiona els ecosistemes i recursos naturals.

El territori de la FSM mostra un nivell de generació de residus alineat amb la mitjana de la província, però amb **contrastos interns significatius entre municipis de perfil més urbà i d'altres més residencials i extensius:**

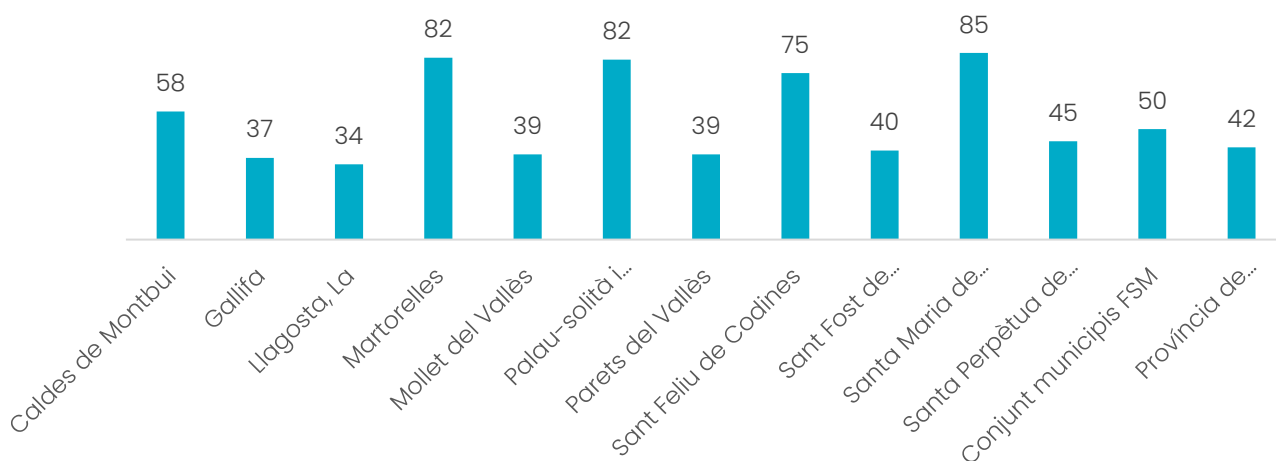
- Més residus (Gallifa, Sant Fost, Caldes, Martorelles) a municipis amb urbanisme més dispers, habitatges més grans i major disponibilitat d'espai. També es tracta de zones amb renda mitjana o alta, cosa que implica un consum més elevat i divers.
- Menys residus (La Llagosta, Mollet, Santa Perpètua) a municipis més densos i compactes, amb més habitatge en bloc i rendes més ajustades, que afavoreixen un consum més contingut i una menor generació de residus per habitant.

Gestió de residus



La recollida selectiva a la FSM arriba al 50%, amb grans contrastos entre municipis capdavaners i d'altres molt endarrerits

% Recollida selectiva (sense runes) (2024)



Font: Agència de Residus de Catalunya

El grau de recollida selectiva té impactes sobre la salut humana del territori: Si els residus no se separen, augmenta el volum que va a abocadors o incineradores, provocant contaminació de l'aire (partícules, gasos tòxics), del sòl i de les aigües subterrànies. Tot plegat té impacte en malalties respiratòries, cardiovasculars i en la qualitat de l'aigua de consum. La mala gestió dels residus orgànics pot afavorir la proliferació de rosegadors, mosquits o altres vectors que transmeten malalties. A més, la manca de recollida selectiva augmenta la pressió sobre l'extracció de recursos naturals. El grau de recollida selectiva és, alhora, un indicador de corresponsabilitat ciutadana amb la salut i el medi ambient i reverteix en la neteja i l'ordre a l'espai públic.

La situació del territori de la FSM quant a la recollida selectiva dels residus presenta grans diferències territorials, com molts altres indicadors:

- Els millors resultats els trobem a Santa Maria de Martorelles (85%), Martorelles (82%), Palau-solità i Plegamans (82%), Sant Feliu de Codines (75%) i Caldes de Montbui (58%). Han desplegat sistemes porta a porta o contenidors intel·ligents, amb controls més estrictes i se situen per sobre de l'objectiu europeu del 55% per al 2025.
- Els pitjors resultats corresponen a La Llagosta (34%), Gallifa (37%), Mollet (39%), Parets (39%), Sant Fost (40%), Santa Perpètua (45%) que queden lluny de la mitjana, tot i que alguns estan en procés d'implantació de sistemes eficients de recollida.

Contaminació de l'aigua per nitrats



Caldes de Montbui Palau-solità i Plegamans i Parets del Vallès tenen zones vulnerables a l'excés de nitrats a les aigües subterrànies

La presència de compostos nitrogenats, és el problema de contaminació difusa més important a les aigües subterrànies de Catalunya. La contaminació d'aigües per nitrats és l'excés de compostos nitrogenats (NO_3^-) dissolts a l'aigua, sobretot subterrània, que provenen d'activitats com l'agricultura i la ramaderia intensives i les aigües residuals mal depurades.

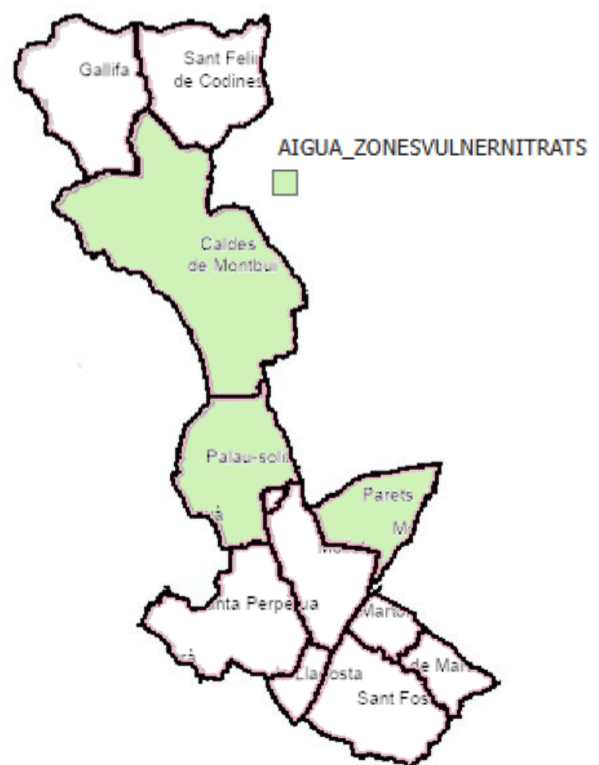
Els nitrats alts a l'aigua potable poden ser perillosos per als nadons i s'associen a riscos a llarg termini com certs tipus de càncer i malalties tiroïdals. Des del punt de vista mediambiental, degraden els ecosistemes aquàtics.

.Les **zones vulnerables a nitrats** són aquells territoris on hi ha risc que les aigües (subterrànies o superficials) estiguin contaminades per un excés de nitrats d'origen agrícola o ramader. Les aigües d'aquest territori poden tenir concentracions de nitrats per sobre dels 50 mg/l establerts com a límit a la Directiva europea 91/676/CEE.

En el territori de la FSM, **els municipis de Caldes de Montbui, Palau-solità i Plegamans i Parets del Vallès són zones vulnerables als nitrats declarades per l'Agència Catalana de l'Aigua**, la qual en fa un control i seguiment. La resta de municipis no estan declarats oficialment com a vulnerables.

Les zones vulnerables es concentren sobretot a la plana agrícola central i nord del Vallès Oriental, on hi ha més conreus i ramaderia intensiva.

Zones vulnerables a la contaminació per nitrats procedents de fonts agràries (2025)



Font: Agència Catalana de l'Aigua

Control de l'aigua



L'enviament dels resultats dels controls d'aigua al SINAC dona eines de vigilància de la qualitat de l'aigua

L'enviament de dades dels controls de l'aigua al SINAC (Sistema d'Informació Nacional d'Aigües de Consum) assegura que l'aigua que arriba a les llars sigui salubre, neta i segura, alhora que dona eines de vigilància a les autoritats i informació transparent a la ciutadania.

Els municipis i les empreses subministradores han de fer controls periòdics de qualitat (microbiològics, químics, físics). Les dades s'han d'enviar al SINAC per verificar que l'aigua compleix els paràmetres de la normativa (RD 3/2023 a Espanya, derivat de la Directiva Europea 2020/2184).

El SINAC és una plataforma pública i consultable on qualsevol persona pot conèixer la qualitat de l'aigua del seu municipi.

Gràcies al SINAC, les autoritats sanitàries poden identificar ràpidament problemes en el subministrament (per exemple, contaminació per nitrats, excés de plom o bacteris) i facilita l'adopció de mesures correctores (neteja de dipòsits, restriccions temporals, substitució de canonades).

Al territori de la FSM, tots els municipis envien regularment al SINAC la informació obligatòria sobre les seves analítiques d'aigua, on queda publicada, excepte Caldes de Montbui i Gallifa. Aquests dos municipis no tenen dades publicades al SINAC sobre la qualitat de la seva aigua de consum humà.

Publicació dels resultats dels controls d'aigua al SINAC (2025)

Municipi	Dades al SINAC a 2025
Caldes de Montbui	No
Gallifa	No
Llagosta, La	Sí
Martorelles	Sí
Mollet del Vallès	Sí
Palau-solità i Plegamans	Sí
Parets del Vallès	Sí
Sant Feliu de Codines	Sí
Sant Fost de Campsentelles	Sí
Santa Maria de Martorelles	Sí
Santa Perpètua de Mogoda	Sí

Font: SINAC

Contaminació per gas radó



Quatre dels onze municipis de la FSM estan classificats com a zona d'alt risc de radó i tenen l'obligació d'adoptar mesures de mitigació.

El radó és un gas radioactiu que es genera de manera natural per la desintegració de l'urani present a les roques i al sòl. Tot i ser natural, es considera un contaminant ambiental quan s'acumula en espais tancats (habitatges, soterranis o edificis amb poca ventilació). Una exposició prolongada a nivells alts de radó augmenta el risc de càncer de pulmó (és la segona causa després del tabac). La seva presència depèn del tipus de terreny, de les característiques de la construcció i de la ventilació dels edificis.

Les zones 1 i 2 a Catalunya fan referència a la classificació del risc per exposició al gas radó que estableix el Consell de Seguretat Nuclear (CSN) i que recull el Reial decret 1029/2022 (que regula la protecció davant la radiació natural).

Els termes municipals d'actuació prioritària contra el radó són els classificats com a municipis de zona 2, on s'estima que un percentatge significatiu d'edificis amb població pot superar el nivell de referència de 300 Bq/m³ (nivell màxim a partir del qual hi ha un risc per a la salut)

La taula classifica els municipis de la FSM segons el risc potencial d'exposició al radó: Caldes de Montbui, Martorelles, Sant Fost de Campsentelles i Santa Maria de Martorelles queden en Zona 2.

Als municipis classificats com a Zona 2 cal aplicar mesures preventives obligades en obra nova (barreres i ventilació del subsol) i prioritzar mesuraments en edificis existents, sobretot en plantes baixes i soterranis; si se superen 300 Bq/m³, cal actuar (segellat de fissures, ventilació, despressurització del subsol).

Classificació dels municipis de la FSM segons risc de contaminació per radó (2025).

Municipi	Classificació del risc per exposició al radó
Caldes de Montbui	Zona 2
Gallifa	Zona 1
Llagosta, La	Zona 1
Martorelles	Zona 2
Mollet del Vallès	Zona 1
Palau-solità i Plegamans	Zona 1
Parets del Vallès	Zona 1
Sant Feliu de Codines	Zona 1
Sant Fost de Campsentelles	Zona 2
Santa Maria de Martorelles	Zona 2
Santa Perpètua de Mogoda	Zona 1

Font: Consell de Seguretat Nuclear (CSN)

Contaminació ambiental per amiant



La FSM mostra fortes diferències en el cens d'amiant: alguns municipis ja han complert, mentre que d'altres encara no l'han enviat.

L'amiant en mal estat allibera fibres tòxiques que, inhalades, tenen efectes greus sobre la salut respiratòria i oncològica (càncer de pulmó, mesotelioma, asbestosi).

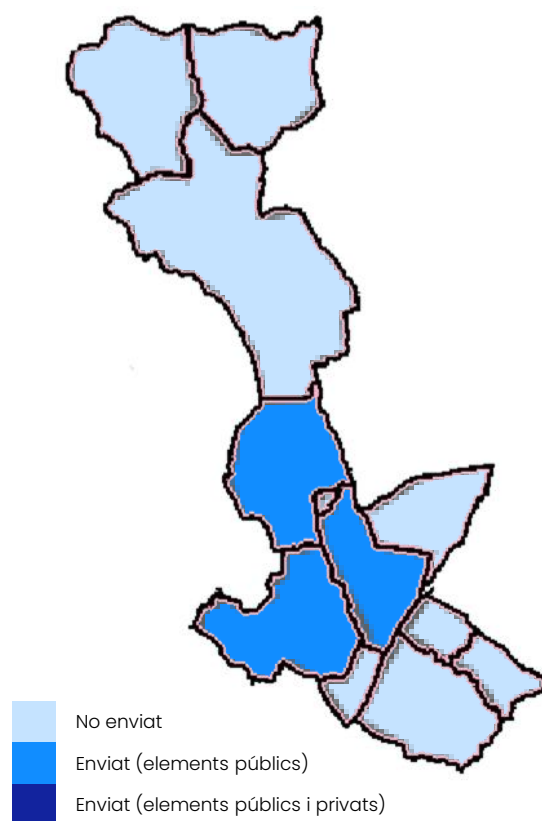
La Llei estatal 7/2022, de 8 d'abril, de residus i sòls contaminats per a una economia circular obliga els ajuntaments a enviar el cens municipals d'amiant i el calendari de retirada.

L'elaboració del cens comporta la identificació de les cobertes, instal·lacions i altres elements que contenen amiant, amb localització, estat de conservació i volum aproximat.

La Generalitat de Catalunya és l'encarregada de coordinar i planificar la retirada progressiva d'aquest material.

Els municipis amb cens complet poden accedir a ajudes i programes de retirada.

Enviaments dels censos municipals d'amiant (2025)



Font: Departament de Presidència.
Generalitat de Catalunya

La plana central de la FSM (Mollet, Santa Perpètua i Palau-solità i Plegamans) és on més municipis han avançat en l'enviament del cens d'amiant, almenys parcialment (només dels elements públics).

Els municipis del nord (Gallifa, Sant Feliu, Caldes de Montbui) i del sud-est (Parets, Santa Maria de Martorelles, La Llagosta, Sant Fost de Campsentelles i Martorelles), encara no han enviat el cens, la qual cosa pot reflectir retard en la detecció i planificació de riscos.

Hi ha, doncs, desigualtats en el nivell de preparació per afrontar la retirada d'amiant, amb alguns pocs municipis més proactius i la resta més endarrerida.

Resum d'indicadors sobre fonts de contaminació per municipi

Indicadors de qualitat urbana	Caldes de Montbui	Gallifa	La Llagosta	Martorelles	Mollet del Vallès	Palau-solità i Plegamans	Parets del Vallès	Sant Feliu de Codines	Sant Fost de Campsentelles	Santa Maria de Martorelles	Santa Perpètua de Mogoda
Contaminació atmosfèrica. Mitjana anual de NO ₂ (2024)	Sense dades	Sense dades	Sense dades	Sense dades	29	Sense dades	Sense dades	Sense dades	Sense dades	Sense dades	25
Disponibilitat de mapa de capacitat acústica (2022)	Sí	Sí	Sí	Sí	Sí	Sí	Sí	Sí	Sí	Sí	Sí
Generació de residus: Kg / hab / any (2024)	1,4	1,6	1,1	1,4	1,1	1,2	1,2	1,1	1,5	1,3	1,1
% Recollida selectiva (sense runes) (2024)	58	37	34	82	39	82	39	75	40	85	45
Zones vulnerables a la contaminació per nitrats procedents de fonts agràries (2025)	Sí	No	No	No	No	Sí	Sí	No	No	No	No
Publicació dels resultats dels controls d'aigua al SINAC (2025)	No	No	Sí	Sí	Sí	Sí	Sí	Sí	Sí	Sí	Sí
Classificació dels municipis de la FSM segons risc de contaminació per radó (2025).	Zona 2	Zona 1	Zona 1	Zona 2	Zona 1	Zona 1	Zona 1	Zona 1	Zona 2	Zona 2	Zona 1
Enviaments dels censos municipals d'amiant (2025)	No	No	No	No	Sí	Sí	No	No	No	No	Sí

Valors desfavorables

Risc d'incendis

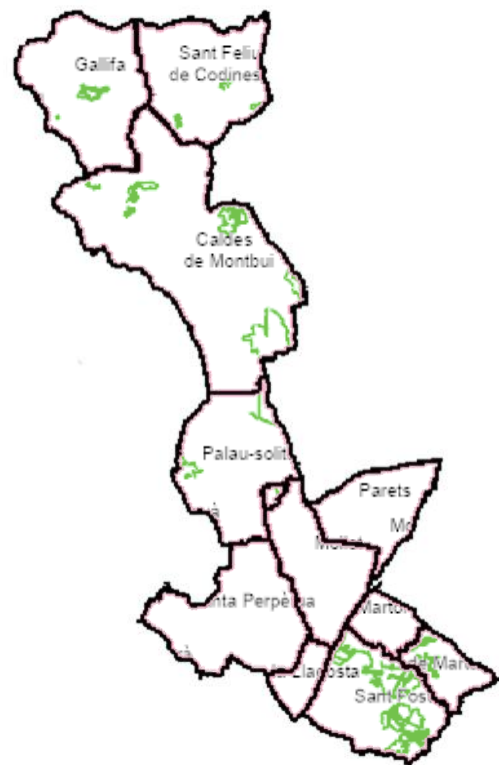


Una part significativa de la població de la FSM viu exposada al risc d'incendi forestal.

El risc d'incendis forestals no només és una amenaça immediata per a la vida de les persones, sinó que també té efectes estructurals a llarg termini sobre la sostenibilitat ambiental:

- Els incendis provoquen lesions i víctimes mortals.
- Generen altes concentracions de partícules fines (PM2.5, PM10), monòxid de carboni i altres contaminants.
- Suposen la pèrdua d'ecosistemes i biodiversitat, erosió i degradació del sòl.
- Els incendis contribueixen al canvi climàtic i generant un cercle viciós d'augment de risc d'incendis.
- La reducció la cobertura forestal augmenta el risc d'inundacions i reduint la disponibilitat d'aigua subterrània.

Delimitació de franges contra incendis en urbanitzacions i nuclis de població (2020)



Font: SITMUN (Diputació de Barcelona)

El territori de la FSM té una exposició significativa al risc d'incendis en entorns urbans-forestals. Per això, la planificació i manteniment de franges és una mesura clau per garantir la protecció de la salut.

El mapa mostra la distribució de les franges de protecció contra incendis forestals al voltant d'urbanitzacions i nuclis de població dins del territori de la FSM. Les franges (en verd) són espais perimetrals on s'ha de reduir la vegetació i mantenir una gestió específica per tal de minimitzar el risc que un incendi forestal arribi a zones habitades.

La seva presència indica que el territori té diverses urbanitzacions i nuclis situats en zones de contacte amb espais forestals, molt especialment a **Sant Fost de Campsentelles, Santa Maria de Martorelles i Caldes de Montbui.**

Risc d'esllevisades

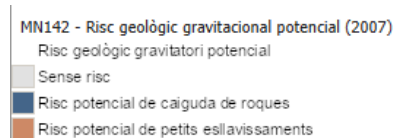


El risc geològic gravitacional a la FSM es concentra en zones de muntanya i vessants del nord i sud-est del territori

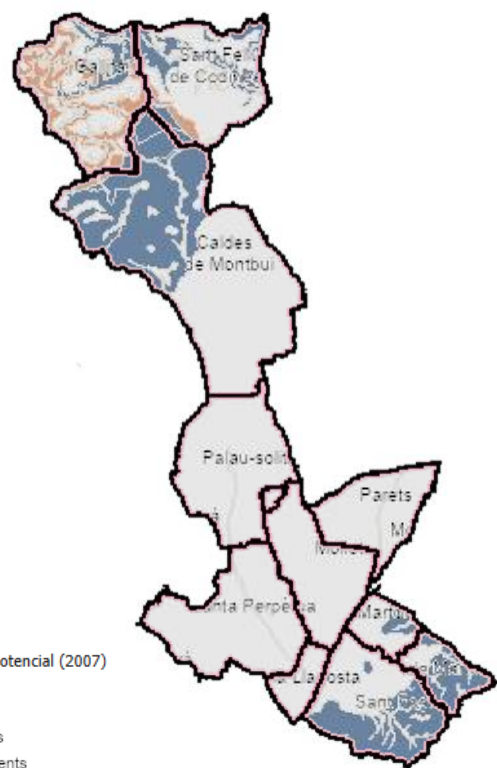
El risc gravitacional potencial fa referència a la probabilitat que es produeixin moviments de massa al terreny deguts a la gravetat, és a dir, quan materials situats en pendent poden desplaçar-se cap avall.

Són processos naturals, però es poden veure agreujats per l'activitat humana (urbanització en pendents, desforestació, obres viàries, extraccions).

El risc geològic gravitacional pot provocar danys importants a la vida humana i en les infraestructures. Conèixer aquest risc ajuda a evitar noves construccions en zones inestables i a planificar mesures de protecció.



Risc geològic gravitacional potencial (2007)



Font: SITMUN (Diputació de Barcelona)

Per al conjunt de la FSM, el risc geològic gravitacional no és generalitzat, sinó concentrat en zones concretes de muntanya i vessants pronunciats.

El risc de caiguda de roques es concentra sobretot als municipis del nord (Gallifa, Sant Feliu de Codines i part de Caldes de Montbui), així com en algunes zones del sud-est (Sant Fost de Campsentelles i Santa Maria de Martorelles). Es tracta d'àrees amb relleu més abrupte i pendents pronunciades.

El risc de petits esllavissaments també es troba al nord, especialment a Gallifa i Sant Feliu de Codines, on la combinació de pendent i substrat geològic fa més probable la mobilització de terres.

Risc d'inundacions



El risc d'inundació a la FSM es concentra en els municipis urbans i industrials de la plana vallesana

El risc d'inundacions a 100 anys en un territori depèn de la combinació de factors naturals i humans.

D'una banda, la intensitat i freqüència de pluges extremes, la pendent del terreny, el tipus de sòl i la presència de vegetació condicionen la capacitat del medi per absorbir o desviar grans volums d'aigua.

D'altra banda, l'ocupació urbanística, la impermeabilització del sòl i la construcció en zones inundables augmenten la vulnerabilitat, especialment si no hi ha infraestructures de drenatge o una gestió adequada de les lleres i rieres. El canvi climàtic accentua aquest risc, ja que incrementa la probabilitat d'episodis de pluja sobtada i intensa.

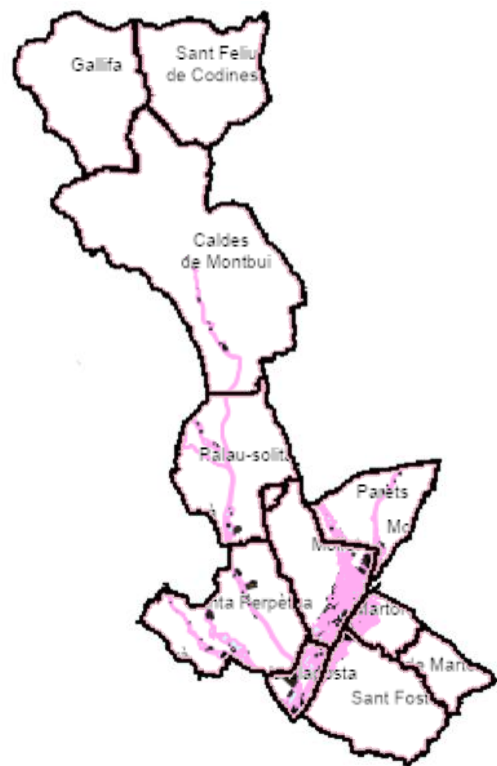
Les inundacions poden tenir greus conseqüències en termes de vides humanes, afectacions a la salut, destrucció d'infraestructures i bens materials.

El mapa d'inundabilitat a 100 anys del territori de la FSM mostra una major exposició en els municipis densament urbanitzats i travessats per rieres, en contrast amb els municipis del nord, on el risc és menor.

El risc es concentra a la plana central i sud, en els municipis de Mollet, La Llagosta, Parets, Martorelles i Santa Perpètua de Mogoda. Aquestes zones coincideixen amb la major densitat urbana i industrial del territori, comportant un major potencial destructiu.

El risc segueix principalment els cursos fluvials i els espais de fondalada. Això indica que les infraestructures, habitatges i polígons situats en aquests punts són els més vulnerables.

Zones inundables a 100 anys (2018)



Font: SITMUN (Diputació de Barcelona)

Resum d'indicadors de riscos ambientals per municipi

Indicadors de qualitat urbana	Caldes de Montbui	Gallifa	La Llagosta	Martorelles	Mollet del Vallès	Palau-solità i Plegamans	Parets del Vallès	Sant Feliu de Codines	Sant Fost de Campsentelles	Santa Maria de Martorelles	Santa Perpètua de Mogoda
Delimitació de franges contra incendis en urbanitzacions i nuclis de població (2020)	Sí	Sí	No	Sí	No	Sí	No	Sí	Sí	Sí	No
Risc geològic gravitacional potencial (2007)	Alt	Alt	Baix	Baix	Baix	Baix	Baix	Alt	Alt	Alt	Baix
Zones inundables a 100 anys (2018)	Sí	No	Sí	Sí	Sí	Sí	Sí	No	No	No	Sí

Valors desfavorables

NECESSITATS SENTIDES AL TERRITORI

Els mesos de juny i juliol de 2025 s'han fet reunions grupals a cadascun dels 11 ajuntaments de referència de la FSM. Les trobades s'han realitzat amb personal tècnic i polític dels ajuntaments i en ells s'han debatut les preocupacions i prioritats de millora sentides en relació amb l'entorn natural i urbà on viu la població i la protecció ambiental de la salut.

A continuació, s'exposa una síntesi de les visions qualitatives recollides:



Transport públic i mobilitat interna

Els municipis petits i dispersos (Gallifa, Sant Feliu de Codines, Martorelles, Sant Fost, Caldes de Montbui, Santa Maria de Martorelles) destaquen com a **principal problemàtica la mala connexió en transport públic** amb l'Hospital de Mollet, així com amb altres serveis sanitaris comarcals (ex. ASSIR, CUAP).

Es queixen de problemes de freqüència, coordinació horària i intermodalitat (recorreguts massa llargs, manca de servei en caps de setmana i festius, busos que no connecten amb els horaris d'altres línies o trens). Aquesta situació els fa dependents del cotxe privat, taxis o iniciatives municipals o socials de transport. Les persones més vulnerables o amb tractaments sanitaris intensius són les més afectades: persones grans que ja no poden conduir, persones en risc social sense cotxe, dones embarassades que han de visitar-se a l'ASSIR, persones que fan diàlisi, etc. També afecta als familiars que tenen persones ingressades a l'Hospital.

Els grans municipis (Mollet, Santa Perpètua, Parets, La Llagosta) tenen més oferta de transport públic, però també reclamen millores de freqüència, recorregut i coordinació.

Pel que fa a la mobilitat interna, els municipis dispersos i amb pendents tenen grans dificultats per afavorir trajectes a peu dins del municipi inclús per anar a serveis quotidians com l'escola o el CAP. Tot plegat reforça la dependència del vehicle i el risc d'aïllament per als qui no poden conduir.



Contaminació ambiental

A nivell ambiental preocupen varis factors:

- **Contaminació atmosfèrica:** preocupa la contaminació associada als grans corredors viaris (AP-7, C-17, C-59) i als polígons industrials. Aquesta preocupació es concentra en els municipis de Mollet, Parets, Santa Perpètua, la Llagosta, Martorell i Sant Fost, que són els que concentren una gran activitat industrial i el pas dels eixos viaris.
- Al mateix temps, es reconeix que **es disposa de molt poques dades sobre la contaminació atmosfèrica** (hi dos punts de mesura, un a Mollet i un altre a Santa Perpètua de Mogoda; i alguns municipis han fet mesuraments puntuals amb unitats mòbils). La manca de dades dificulta crear consciència sobre aquesta problemàtica, inclús en el sí dels ajuntaments.
- El **soroll** és una altra problemàtica que afecta a poblacions properes a zones industrials, grans vies de trànsit rodat o ferroviàries i zones de concentració d'oci. El soroll ha estat poc problematitzat per part dels ajuntaments, però alhora es reconeix que es disposa només d'alguns estudis puntuals sobre contaminació acústica, que sovint han demostrat que hi ha zones habitades amb soroll elevat dins del seus termes.
- Pel que fa a la **contaminació odorífica**, els ajuntaments recullen algunes queixes puntuals per pudors d'algunes fàbriques concretes.
- La **gestió dels residus** és un altre repte que afecta la salut pública. Els municipis (Santa Perpètua, Santa Maria de Martorelles, Sant Fost...) que han implementat sistemes de porta a porta o contenidors intel·ligents mostren bastant satisfacció, malgrat episodis d'incivisme que continuen sent necessaris d'abordar. Per altra banda, hi ha municipis que reconeixen que encara no han aplicat canvis de sistemes en la gestió dels residus, en part per la por a les reticències ciutadanes o la resistència a augmentar les taxes de residus. Tot i així, els municipis que encara no han canviat de sistema estan estudiant diferents opcions de canvi. Les rieres i els entorns naturals són un focus d'episodis d'incivisme greu, amb abocaments il·legal i, vessaments de substàncies contaminants.



Riscos ambientals

- **Risc d'incendis:** en els municipis amb urbanitzacions disperses en contacte amb sòl forestal, el risc d'incendis és una gran preocupació. És el cas de municipis com Sant Fost, Santa Maria de Martorelles, Sant Feliu i Gallifa, els quals han de destinar molts esforços econòmics al manteniment de les franges contra incendis.
- **Onades de calor:** en els municipis més compactes de la Llagosta, Mollet i Parets i també en d'altres més petits com Martorelles, es recull una major preocupació per l'efecte de les onades de calor i la necessitat d'ampliar les zones d'ombra, l'accés al verd urbà, els refugis climàtics i disposar de plans d'emergència. De manera puntual, algun municipi ha destacat la necessitat d'adaptar els habitatges al canvi climàtic.
- **Manca de zones verdes:** la majoria de municipis es consideren ben dotats quan a zones verdes i accessibilitat a espais naturals periurbans, excepte la Llagosta, que manifesta tenir deficiències en aquest àmbit.
- **Risc de concentració de radó:** els municipis de Caldes, Martorelles, Santa Maria de Martorelles i Sant Fost són conscients del risc de concentracions elevades de gas radó que tenen en el seu territori i de la necessitat d'aplicar mesures en els edificis. Amb tot, no es destaca com una preocupació principal.
- **Risc químic:** algunes municipis estan inclosos en les àrees de protecció contra el risc químic per la proximitat a indústries químiques ubicades a municipis propers (ex. de Montornès del Vallès)



Convivència amb animals

- **Fauna urbana i periurbana:** tant els municipis grans com petits han destacat el repte creixent que suposa controlar la fauna urbana (colònies de gats, gossos, coloms) sota unes normatives cada cop més exigents quant a salubritat i benestar animal. Aquesta gestió comporta un cost municipal molt elevat i una gran dedicació de recursos tècnics (especialment en el cas de les colònies de gats).
- Alhora, augmenta el percentatge de població que conviu amb animals domèstics. Això suposa un gran repte per fer possible la conciliació d'usos dels espais públics, el manteniment, la salubritat, la convivència social i el benestar animal.
- En el cas dels municipis amb més entorn forestal, com Santa Maria de Martorelles, Caldes, Gallifa o Sant Feliu, es ressalta l'excés de cabirols i porcs senglars i l'aproximació a zones urbanes.

- **Plagues:** de manera generalitzada, els ajuntaments destaquen l'excés de mosquits i la dificultat de mantenir a ratlla la població de rates, paneroles i altres insectes. Es veu necessari incidir més en el civisme amb els residus orgànics i la neteja, però també es veu necessari crear consciència sobre la biodiversitat i la manera de contribuir a la no proliferació de plagues.



Protecció de la salut

- **Capacitat d'inspecció i adaptació a la normativa de protecció de la salut:** pel que fa a les obligacions de protecció de la salut, els municipis petits es recolzen en la Diputació de Barcelona, el Consell Comarcal o empreses externes per fer els controls reglamentaris dels establiments alimentaris, l'aigua de consum, les plagues, les instal·lacions amb risc de legionel·la, etc. Tanmateix, es reconeix que la manca de personal tècnic especialitzat en salut pública a l'Ajuntament dificulta poder fer una supervisió acurada i experta de com s'estan aplicant aquests controls i fer un seguiment acurat dels expedients amb incidències. Els municipis més grans sí disposen de tècnics de salut pública més especialitzats que poden fer una millor supervisió.
- Al marge de l'anterior, es recullen reptes comuns a tots els municipis per adaptar-se a les normatives que han anat sorgint i que obliguen a disposar de protocols més estrictes i dona una major transparència als controls de legionel·la, aigua i amiant, entre d'altres. Així, alguns municipis no notifiquen els controls d'aigua al SINAC (Gallifa i Caldes) o s'estan posant al dia en l'ampliació dels controls de legionel·la. El cens d'amiant no ha estat enviat per molts municipis però si es mencionen actuacions per retirar-lo dels elements públics.

Com a tendència general, es pot concloure que les preocupacions i agenda de prioritats envers l'entorn natural i urbà presenta una clara diferència entre els municipis més compactes i grans i els més dispersos i petits.

A grans trets:

- **Municipis grans i compactes (Mollet, la Llagosta, Parets, Santa Perpètua):** mostren una major preocupació per l'exposició a la contaminació atmosfèrica procedent del trànsit i dels polígons industrials, així com per les onades de calor i la provisió de verd urbà. La seva agenda urbana i ambiental gira entorn a la creació de zones de baixes emissions, refugis climàtics, augmentar el verd urbà i fomentar la caminabilitat als equipaments.
- **Municipis petits i amb urbanitzacions disperses (Sant Fost, Santa Maria, Gallifa, Palau-solità i Plegamans, Sant Feliu i, fins a cert punt, Martorelles i Caldes de Montbui):** la seva preocupació gira entorn a la dependència del cotxe, les rutes de bus deficitàries i llargues, el risc d'incendis i les dificultats d'accessibilitat i mobilitat interna (per les pendents, distàncies entre nuclis, manca de voreres, etc). La seva agenda urbana i ambiental se centra en crear solucions de transport a la demanda, reivindicar millores en el transport públic interurbà, mantenir les franges forestals i vertebrar urbanísticament el seu territori.

Resum de problemàtiques destacades per municipi

Problemàtiques destacades	Caldes de Montbui	Gallifa	La Llagosta	Martorelles	Mollet del Vallès	Palau-solità i Plegamans	Parets del Vallès	Sant Feliu de Codines	Sant Fost de Campsentelles	Santa Maria de Martorelles	Santa Perpètua de Mogoda
Transport públic i mobilitat	✓	✓	✓	✓		✓	✓	✓	✓	✓	
Mobilitat interna	✓	✓		✓		✓		✓	✓	✓	
Contaminació atmosfèrica			✓		✓	✓	✓	✓	✓		✓
Contaminació acústica	✓		✓		✓		✓	✓	✓		
Contaminació odorífera			✓		✓	✓			✓		✓
Incivisme amb residus / manca de reciclatge		✓	✓			✓	✓	✓			✓
Risc d'incendis		✓						✓	✓	✓	
Onades de calor			✓	✓	✓		✓				✓
Manca de zones verdes			✓					✓			
Gas radó	✓			✓					✓	✓	
Risc químic			✓			✓			✓	✓	
Fauna urbana i periurbana	✓	✓	✓	✓		✓	✓	✓	✓	✓	✓
Plagues	✓		✓		✓	✓	✓	✓	✓	✓	✓
Capacitat d'inspecció en salut pública	✓	✓		✓					✓		

RECURSOS I LÍNIES D'ACCIÓ AL TERRITORI

En aquest apartat s'expliquen els principals recursos i línies d'acció que estan mobilitzant els governs locals del territori de la FSM per actuar en relació als reptes ambientals i urbans que els afecten.

A continuació, s'exposa una síntesi d'aquests recursos i línies d'acció:



Solucions de transport públic i mobilitat interna

Com s'ha comentat, una de les necessitats més apressants dels municipis més petits són les **opcions de transport públic**. Molts d'ells han donat el pas de provar i implementar solucions per cobrir els buits actuals del transport públic col·lectiu:

- Sant Fost de Campsentelles opera un **bus municipal** propi que fa una ruta per connectar les diferents urbanitzacions amb el centre del poble. A més, ha creat un servei de taxi municipal i gratuït per a facilitar que les persones grans puguin anar a activitats, visites mèdiques i altres gestions.
- Gallifa i Sant Feliu de Codines han aconseguit disposar d'una línia de bus de **transport a demanda** dos dies per setmana i estan lluitant per aconseguir tenir-la més dies a la setmana.
- Sant Feliu de Codines ha posat en marxa una **prova un pilot amb la cooperativa Som Mobilitat** que consisteix a posar a disposició de la població un vehicle compartit i una furgoneta amb conductor, que cal reservar prèviament.
- Santa Maria de Martorelles i Sant Fost de Campsentelles, en col·laboració amb el Consell Comarcal, disposen de rutes de **transport adaptat** per facilitar que persones amb discapacitat acudeixin a centres especials de treball.
- Santa Maria de Martorelles planteja crear una rotonda per fer arribar el bus al barri del Colomer, que actualment no disposa d'aquest servei.
- Gallifa està començant a explorar les opcions que podrien obrir-se en un futur amb els **vehicles de conducció autònoma**, per crear servei de taxi al municipi. La millora de la fibra òptica a tot el poble és una millora d'infraestructura que ja s'ha fet i que en un futur pot facilitar la implementació d'aquestes noves tecnologies de mobilitat, que requereixen d'un ús intensiu de telecomunicacions.



- Als municipis mitjans i grans, l'aposta va més per la **incidència supramunicipal**: per exemple, Caldes de Montbui concentra esforços per millorar la freqüència de bus—especialment en caps de setmana— i fer pressió coordinada amb altres ajuntaments veïns davant la Generalitat i l'Àrea Metropolitana de Barcelona per millorar el servei en les noves licitacions del servei de bus que depenen d'aquests ens.

En paral·lel, els ajuntaments defensen la **millora de la infraestructura de carreteres, especialment la C-59**, on Gallifa i Sant Feliu de Codines recolzen la creació d'una variant que eviti el pas de la carretera pel centre de Sant Feliu i habiliti un millor enllaç amb Caldes i Moià. Així mateix, en el tram entre Palau-solità i Plegamans i Caldes de Montbui, ja s'estan fent obres de millora per habilitar carrils bus que agilitzin el transport públic.

Pel que fa a la **mobilitat interna**, les solucions de la majoria de municipis van en la línia d'elaborar **plans de mobilitat urbana sostenible (PMUS)**, amb suport de Diputació de Barcelona i endegar projectes de **foment de la mobilitat a peu** (per exemple, camins escolars). És el cas, per exemple, de Caldes de Montbui o Mollet del Vallès.

Pel que fa a l'accessibilitat arquitectònica, la normativa urbana marca nous estàndards als quals es van adaptant els ajuntaments a mesura que fan inversions en millora urbana i guiats per plans d'accessibilitat.

Adicionalment, es tramiten ajuts per fer **arranjaments de millora de l'accessibilitat en habitatges** amb gent gran i gràcies a subvencions de Diputació de Barcelona.

Les **noves convocatòries de la Llei de Pla de barris**, del Departament de Territori, Habitatge i Transició Ecològica també permetran incidir en les barreres arquitectòniques dels edificis d'habitatges (per exemple instal·lar ascensors). Municipis com la Llagosta i Santa Perpètua de Mogoda tenen previst presentar-se a aquestes convocatòries.



Solucions de verd urbà i adaptació climàtica

Un segon àmbit que concentra recursos i línies d'acció que estan desplegant els ajuntaments és el de **l'adaptació a onades de calor i la renaturalització urbana**, afavorint l'accés al verd a tota la població.

- La Llagosta està augmentant l'arbrat i planejant un projecte d'anella verda a la riera de Caldes, a més de preparar un Pla de Barris que els pot permetre guanyar **zones verdes**.
- Municipis com Santa Maria de Martorelles s'estan enfocant en la **millora i senyalització de les rutes forestals** per afavorir que la població en faci ús. En aquest tipus de pobles, l'entorn forestal cobra més importància que els parcs urbans alhora d'afavorir l'accés de la població a la natura i al verd.
- Martorelles, la Llagosta, Mollet, Sant Fost estan **ampliant zones d'ombres**, especialment en patis escolars, gràcies a la subvenció Adaptaclima 2030 de Diputació de Barcelona. Aquests accions s'estan reforçant amb pressupostos participatius i consells ciutadans (per exemple, consells d'infants) on en molts casos estan guanyant propostes ciutadanes destinades a millorar la **climatització d'edificis públics i a crear refugis climàtics**.
- En paral·lel, molts municipis han revisat o estan en procés de revisar els seus **DUPROCIM** (Document Únic de Protecció Civil Municipal) per adaptar-los a les noves directrius de la conselleria d'interior i incloure protocols d'actuació en cas d'onades de calor, entre d'altres emergències climàtiques. És el cas de la Llagosta, Martorelles, Sant Fost de Campsentelles, Parets del Vallès.
- En els municipis forestals (Sant Fost, Santa Maria de Martorelles, Gallifa) la mesura més destacada és el reforç de les **franges contra incendis** entorn els nuclis poblats com a mesura de protecció. Aquests municipis demanen periòdicament finançament a la Diputació de Barcelona i la Generalitat per poder afrontar els costos d'aquestes operacions. Addicionalment, aquests municipis estan impulsant algunes iniciatives per a la **neteja dels boscos** i requerint als propietaris dels mateixos—sovint grans institucions públiques— que inverteixen en la cura d'aquestes espais.



Qualitat ambiental i energia

El tercer eix d'actuacions va destinat a mitigar la contaminació atmosfèrica, acústica i a contribuir a la transició energètica:

- Santa Perpètua ha aprovat una **ZBE (zona de baixes emissions)**, ha aconseguit que sigui atesa la seva reclamació de **reduir la velocitat a l'AP-7** i impulsa plaques fotovoltaïques i **comunitats energètiques** en edificis públics.
- Sant Fost de Campsentelles, Palau-solità o la Llagosta han fet **estudis de qualitat de l'aire amb unitat mòbil**, gràcies al catàleg de serveis de Diputació de Barcelona. Gràcies a aquesta unitat mòbil ha pogut recollir evidències dels nivells de PM10, NO² i altres partícules perilloses per la salut. Així mateix, Sant Fost i Caldes, entre d'altres, estan actualitzant els seus mapes de contaminació acústica.
- L'Ajuntament de la Llagosta, conjuntament amb els de Mollet del Vallès i Santa Perpètua de Mogoda, han encarregat un estudi a la Universitat Politècnica de Catalunya per identificar i quantificar els **contaminants orgànics volàtils (COVs)** durant els pròxims quatre anys, causants d'episodis de males olors.
- Caldes, Sant Fost i la resta de municipis amb radó alt estan començant a estudiar com aplicar les **mesures que, per normativa, afecten als edificis dels municipis categoritzats com a zona 2**.
- Santa Maria de Martorelles destaca la progressiva substitució de **fibrociment** en els elements públics del municipi.



Residus i circularitat

El quart bloc d'actuacions és la **gestió de residus**, on tots els municipis es veuen impel·lits a millorar les seves taxes de reciclatge, segons les directrius europees i de l'Agència de Residus de Catalunya:

- Santa Perpètua, Caldes, la Llagosta i recentment Sant Fost i Mollet ja operen amb **contenidors intel·ligents** i reporten una millora d'indicadors de recollida.
- Sant Feliu, Santa Maria de Martorelles i Palau-solità i Plegamans funcionen amb el sistema **porta a porta**, també amb bons resultats de recollida selectiva.
- Gallifa ha fet estudis previs i a obert un **procés participatiu** per decidir quin model de recollida prefereix la població (porta a porta o contenidors intel·ligents).



Convivència amb animals

Una cinquena línia d'acció fa referència a les actuacions envers als reptes que comporta la convivència amb animals:

- La Llagosta, Sant Feliu de Codines, com la resta de municipis, llança campanyes periòdiques de **tinença responsable** d'animals domèstics.
- Sant Feliu de Codines i la Llagosta estan elaborant un **pla de colònies felines** per avançar-se als nous requeriments del reglament de la llei de benestar animal i es preparen per haver d'assumir una major despesa pública en aquest àmbit.
- La Llagosta està fent campanyes de conscienciació a la població per contribuir a **reduir la plaga de mosquits**.
- Caldes de Montbui, Gallifa i Santa Maria actuen sobre **senglars i cabirols** amb batudes pactades amb societats de caçadors.



Controls de salut ambiental

Finalment, les competències obligatòries dels ajuntaments en salut pública els comporta fer una **tasca regular d'inspecció** d'establiments i instal·lacions amb riscos potencials per a la salut: establiments alimentaris, de tatuatge-piercing, xarxa d'aigua potable, circuits amb risc de propagar la legionel·la, espais amb risc de zoonosi, espais afectats per plagues, etc.

Les accions en aquest àmbit són **estructurals, obligatòries i estan regulades per la normativa existent**, la qual ha tendit a reforçar el grau d'exigències en la darrera dècada.

Com s'ha dit, els ajuntaments exerceixen aquestes obligacions amb diferent grau de recursos i d'especialització:

En el cas dels ajuntaments més petits, amb menys capacitat tècnica, **s'acudeix a Diputació de Barcelona** i en alguns casos al consell comarcal, els quals presten serveis de suport en aquest àmbit de protecció de la salut per als municipis sense personal tècnic especialitzat.

En el cas dels municipis més grans sí es disposa de **personal tècnic especialitzat** que es forma de manera continuada per garantir les funcions de protecció ambiental de la salut humana.

En tots els casos, hi ha una **important labor de fons d'empreses externes** a qui es delega bona part de les funcions de control (empreses distribuïdores d'aigua, empreses de control d'establiments alimentaris, empreses de control de legionel·la, empreses de control de plagues, coloms i altres espècies).

Resum de recursos i línies d'acció presents al territori (I)

Solucions de transport públic

- Servei de bus municipal propi amb ruta dins del poble.
- Servei de taxi municipal a demanda.
- Servei de furgoneta municipal amb conductor a demanda.
- Servei de cotxe compartit (car sharing comunitari)
- Acord de línies de transport a la demanda amb el servei supramunicipal..
- Servei de transport adaptat regular per a persones amb discapacitat.
- Reformes urbanes municipals per facilitar el pas del bus i millorar les rutes.
- Exploració d'opcions de vehicles de conducció autònoma (a futur).
- Pressió política davant les administracions responsables del transport públic supramunicipal.

Solucions de mobilitat interna

- Habilitació de carris ràpids de bus en les vies principals de trànsit.
- Creació de variants per desviar el trànsit dels nuclis urbans.
- Elaboració de plans de mobilitat urbana sostenible (PMUS)
- Projectes de foment de la mobilitat a peu (per exemple, camins escolars).
- Plans d'accessibilitat urbana.
- Ajuts per fer arranjaments de millora de l'accessibilitat en habitatges de gent gran.
- Concurrència als projectes integrals de millora urbana a la llei de Pla de barris.

Resum de recursos i línies d'acció presents al territori (II)

Solucions de verd urbà i adaptació climàtica

- Augment d'arbrat urbà.
- Planejament d'anelles verdes.
- Eliminació d'espais d'aparcament per guanyar zones verdes.
- Millora i senyalització de rutes forestals.
- Creació de refugis climàtics, especialment amb l'ampliació de zones d'ombres a patis escolars i la millora de la climatització d'edificis públics.
- Revisió dels DUPROCIM per incloure protocols d'actuació en cas d'onades de calor.
- Reforç de les franges contra incendis entorn els nuclis poblats.
- Requeriments als propietaris dels boscos per mantenir-los nets i reforç amb campanyes de neteja col·lectives.

Qualitat ambiental i energia

- Aprovació de ZBE (zona de baixes emissions).
- Reducció de la velocitat a les principals vies de trànsit.
- Instal·lació de plaques fotovoltaïques i comunitats energètiques en edificis públics.
- Estudis de qualitat de l'aire amb unitats mòbils.
- Elaboració de mapes de contaminació acústica.
- Control dels contaminants orgànics volàtils (COVs) causants d'episodis de males olors.
- Aplicació de mesures per evitar concentracions de radó als edificis de municipis categoritzats com a zona 2.
- Substitució de fibrociment en els elements públics del municipi.

Resum de recursos i línies d'acció presents al territori (III)

Residus i circularitat

- Instal·lació de contenidors intel·ligents per millorar la recollida selectiva i adaptar la taxa de residus al volum generat per cada llar.
- Implementació del sistema de recollida de residus porta a porta.
- Estudis i processos participatius per decidir amb la ciutadania el sistema de recollida de residus.

Convivència amb animals

- Campanyes periòdiques de tinença responsable d'animals domèstics.
- Elaboració d'un pla de colònies felines.
- Campanyes de conscienciació a la població per contribuir a reduir la plaga de mosquits.
- Batudes per reduir la sobrepoblació de senglars i cabirols als entorns forestals.

Controls de salut ambiental

- Inspecció regular d'inspecció d'establiments i instal·lacions amb riscos potencials per a la salut.
- Sol·licitud de suport a Diputació de Barcelona per fer les inspeccions i controls obligatoris de salut pública.
- Contractació i formació continuada de personal especialitzat en salut pública.
- Contractació d'empreses externes especialitzades en controls de salut pública.

CONCLUSIONS PER AL PLA ESTRATÈGIC DE LA FSM 2026-2030

La Fundació Sanitària Mollet (FSM) entra al període 2026–2030 amb una missió clara: **posar la salut al centre de les decisions urbanes i ambientals del seu territori de referència**, i fer-ho amb la lògica de la salut planetària.

La diagnosi realitzada mostra un **territori molt heterogeni** i fins a cert punt dual:

- **Municipis amb alta densitat de població**, urbanísticament compactes, amb gran activitat industrial i travessats per grans vies de trànsit, que es concentren a la plana del Vallès (Mollet del Vallès, la Llagosta, Parets del Vallès i Santa Perpètua de Mogoda).
- **Municipis més petits, de baixa densitat poblacional**, amb presència d'urbanitzacions disperses i en entorns més forestals i de major altitud (Gallifa, Sant Feliu de Codines, Sant Fost de Campsentelles, Santa Maria de Martorelles i, en menor mesura, Caldes de Montbui, Palau-solità i Plegamans i Martorelles).

Aquesta dualitat configura les condicions de vida de la població i determina tant els riscos com les oportunitats en salut.

Els reptes identificats apunten a la necessitat de treballar en una estratègia integral que vinculi salut humana i salut planetària, coherent amb el marc dels límits planetaris i amb els Objectius de Desenvolupament Sostenible (ODS).

En aquest sentit, la FSM ha d'aprofitar la seva posició singular com a *hub* assistencial i com a espai de trobada dels ajuntaments per impulsar accions transformadores que vagin més enllà de l'àmbit estrictament clínic, ja que la salut es juga tant dins com fora dels dispositius sanitaris.

La FSM pot liderar un pacte territorial per la salut planetària: un compromís compartit per viure dins dels límits del planeta mentre millorem la salut i el benestar de totes les persones del Vallès adscrites a la FSM.

És important posar en valor que els governs locals ja estan desplegant polítiques rellevants: plans de mobilitat urbana, ZBE, franges de protecció contra incendis, actualització del DUPROCIM, programes de refugis climàtics, estudis de qualitat de l'aire, transició energètica, models avançats de recollida de residus, etc. Gran part d'això es fa amb el paraigua i suport d'administracions supralocals, com la Diputació de Barcelona i la Generalitat de Catalunya, alineades igualment amb els ODS.

El paper de la FSM ha de ser amplificar aquestes polítiques: donar rigor sanitari als projectes, mesurar-ne l'impacte en salut i fer de pont entre municipis perquè s'aprenguin els uns dels altres.

Les **línies de treball** que podria de contenir aquest pacte territorial i que podrien ser integrades en el Pla Estratègic 2026-2030 de la FSM són les següents:

Garantir l'accés als serveis de salut amb mobilitat justa i neta

Els municipis petits i dispersos expressen de manera clara la seva preocupació per la manca de connexió en transport públic amb l'Hospital de Mollet i amb altres dispositius sanitaris.

Aquesta realitat genera **desigualtats d'accés**, incrementa la dependència del vehicle privat i accentua els problemes de contaminació atmosfèrica i soroll. És imprescindible **impulsar solucions de mobilitat sostenible i inclusiva**.

La FSM pot liderar, amb la Comissió d'Alcaldes, un treball en xarxa territorial que enforteixi les experiències locals per millorar la mobilitat (transport a demanda, serveis de taxi i vehicles comunitaris) i reclami millores coordinades als operadors i administracions superiors.

Millorar la qualitat ambiental (aire, soroll, aigua, radó, amiant) allà on hi ha més contaminació

La diagnosi posa de relleu la vulnerabilitat ambiental d'alguns municipis, principalment per la **concentració de contaminació atmosfèrica i acústica** provocada pel trànsit i la indústria. La FSM pot ajudar a estimular i coordinar propostes de mitigació (pacificació, ZBE, pantalles verdes i acústiques...).

Alhora, altres zones del territori concentren riscos de **contaminació per radó, amiant o nitrats** a les aigües subterrànies, entre d'altres. La FSM pot assumir un paper clau en l'acompanyament tècnic, la sensibilització ciutadana i el suport a la implantació de mesures preventives i de mitigació.

Reduir bretxes en l'accés al verd urbà i reforçar la biodiversitat com a infraestructura de salut

El territori de la FSM mostra un gran potencial en termes de patrimoni natural i biodiversitat, especialment als municipis del nord i a espais com Gallecs.

Aquests actius, si són protegits i posats en valor, poden esdevenir una eina fonamental de promoció de la salut, fomentant l'activitat física i el benestar emocional que aporta la connexió amb la natura.

La FSM pot contribuir a **garantir que aquests espais s'integrin en les estratègies de salut pública locals**, reforçant la idea que la natura és una infraestructura essencial per a la salut.

Alhora, dins de l'àmbit urbà, la diagnosi evidencia desigualtats d'accés al verd urbà. Aquestes diferències es tradueixen en pitjor confort tèrmic i menors oportunitats de relació i activitat física en els espais urbans de proximitat. La FSM pot contribuir a fer evidents aquestes mancances i justificar la necessitat de reforçar inversions específiques en les zones més privades de verd.

Adaptar els espais públics i els habitatges a la nova realitat climàtica

L'augment d'onades de calor i de sequera ja es fa sentir en el territori. Cal consolidar una **xarxa territorial de refugis climàtics** i integrar-la als protocols d'emergències (DUPROCIM) de tots els municipis. Des de la FSM es pot ajudar a millorar aquests protocols d'actuació, facilitant circuits d'assistència i acompanyament.

També cal destacar les **deficiències en aïllament i ventilació dels habitatges**, que incrementen els riscos per a la salut respiratòria. La FSM, en coordinació amb els ajuntaments, pot impulsar línies de treball en rehabilitació energètica, adaptació dels habitatges, aprofitant programes europeus i nacionals que vinculin eficiència energètica, salut i benestar. Així mateix, pot contribuir a fer educació ciutadana per la millora de la climatització a les llars.

Gestionar la convivència amb animals amb criteris de salut pública i benestar

El territori viu un doble repte de convivència amb **fauna urbana i domèstica** (gossos, colònies felines, coloms) i **fauna salvatge** (senyals, cabirols).

La FSM pot coordinar, amb salut pública local, benestar animal i medi ambient, un marc comú de convivència enfocat a:

- Prevenir les plagues que destrueixen la biodiversitat.
- Prevenir zoonosis.

Avançar cap a la circularitat en residus

La gestió dels residus és un altre àmbit on s'evidencien desigualtats notables: mentre que alguns municipis han implantat amb èxit models de recollida eficient, d'altres presenten encara taxes molt baixes.

La FSM pot accelerar la transferència de bones pràctiques entre ajuntaments, visibilitzant la **relació entre residus i salut**.

Sostenir amb dades i evidències el progrés i els reptes

La creació del **Centre de Desenvolupament de Salut Planetària** és una oportunitat per a què la FSM esdevingui referent en la traducció del marc dels límits planetaris a l'escala local, fent de pont entre el coneixement científic i l'acció política i ciutadana.

Una línia d'acció central de la FSM ha de ser dotar els municipis de **dades i evidències** sobre la seva realitat urbana i ambiental.

La FSM, a través del seu Centre de Desenvolupament de Salut Planetària (amb ISGlobal), pot crear un **Observatori Territorial de Salut Planetària** amb:

- Quadres de comandament municipals (aire, soroll, calor, verd, mobilitat, residus, radó, aigua, biodiversitat).
- Identificació de zones on es concentren les desigualtats i on cal prioritzar inversions.
- Avaluacions d'impacte en salut dels projectes urbans i ambientals.
- Materials pedagògics i de difusió per a la ciutadania i per a equips tècnics dels ajuntaments.

