



**INFORME D'ESTATS NO
FINANCERS 2023**

Juny 2024

FSM 

Bases per la formulació de l'Estat d'Informació no Financera .. 5

Marc de reporting	5
Anàlisi de materialitat	6
Política del Sistema Integrat de Gestió	6

Informació general

Carta de la presidenta	8
Carta del Director General	9
Forma i propietat jurídica	10
Model d'entitat i recursos	11
Recursos de Salut	11
Recursos Socials	11
Cartera de Serveis.....	12
Presència geogràfica i àmbit d'acció.....	13
Propòsit institucional.....	13
Missió, visió i valors	13
Centres de l'FSM	14
Objectius i estratègies de la organització	15
Grau de compliment dels objectius estratègics	15
Principals macro tendències de futur.....	16
Anàlisi de riscos global	16
Activitat realitzada durant l'any 2023.....	17
Activitat salut	17
Activitat social.....	17
Docència, recerca.....	17

Governança.....

Estructura de la governança	18
Òrgan de govern.....	18
Òrgans executius i comissions.....	18
Organigrama.....	20
Bon govern i ètica institucional	20
Codi de bon govern	20
Pla de Civilitat	20
Governança participativa	20
L'Ètica a l'FSM.....	20
Vigilància contra la corrupció	22
Relació amb els proveïdors: Contractació i compres	23
Transparència.....	24

Sostenibilitat econòmica	24
Resultats econòmics any 2023	25
Persones	25
Estructura i xifres:.....	25
Les persones de l'FSM en xifres.....	25
Mitjana salarial.....	26
Absentisme.....	26
Percepció dels professionals	26
Desenvolupament de persones.....	27
Detecció de necessitats: la Comissió Assessora de Formació (CAF)	27
Pla anual i indicadors.....	27
Igualtat	29
Foment de la igualtat	29
Procés de selecció.....	31
Beneficis socials	32
Relació sindical	33
Comunicació interna.....	33
Política de comunicació interna	33
Canals interns.....	34
Indicadors i resultats.....	34
Entitat saludable i Seguretat i Salut	36
Model d'entitat saludable i Seguretat i Salut.....	36
Estructura i requisits	36
Objectius.....	37
Avaluació de Riscos	37
Tipus de riscos i accions planificades.	38
Actuacions realitzades	39
Controls sobre Seguretat i Salut i Prevenció de Riscos Laborals.....	39
Entitat Saludable.....	43
Resultats i indicadors	45
Comunicats, suggeriments i queixes.....	47
Gestió Medi ambient i gestió energètica	49
Model de gestió del medi ambient i l'energia.....	49
Objectius any.....	49
Actuacions realitzades	49
Aspectes ambientals amb major impacte.....	49
Resultats i indicadors	51

Residus	51
Paper.....	55
Gasos Anestèsics.....	56
Gas-oil i Benzina.....	56
Emissions a l'atmosfera Càlcul Petjada de Carboni.....	57
Aigua	59
Gas natural	61
Electricitat	61
Evolució anual dels consums.....	63
Estalvi energètic anual (gas i electricitat)	64
Obra Social El Roure.....	65
Model de compromís social amb la societat	65
A qui ens enfoquem?	65
Quins problemes hem detectat?	65
Missió i visió	66
Grups i àmbits d'acció.....	66
Estructura	66
Objectius.....	67
Actuacions realitzades	67
Branca de Compromís social	68
Branca de la Dependència.....	69
La Branca de Promoció de la Salut.....	70
Grup de Voluntariat.....	70
Resultats i indicadors	71
Compromís amb els grups d'interès.....	73
Model de compromís social amb els grups d'interès	73
Un model innovador: participació ciutadana.....	73
Mapa de grups d'interès: identificació	74
Objectius any.....	74
Principals actuacions realitzades	74
Percepció dels grups d'interès 2022.....	74
L'Oficina d'Atenció al Ciutadà	80
Espai de comunicats, suggeriments i queixes.....	81
Interns	81
Externs	81
Contribució als ODS.....	82

Bases per la formulació de l'Estat d'Informació no Financera

Marc de reporting

El següent document d'Estats d'Informació no Financera ha estat creat per donar a conèixer els resultats i indicadors clau de la gestió no financera de l'FSM durant l'any 2023, així com per poder seguir l'evolució de les dades i indicadors obtinguts al llarg de l'exercici.

Aquest informe es crea d'acord amb la Llei 11/2018 del 28 de desembre d'Informació no Financera i al llarg del document, es reporten els indicadors claus sobre els següents punts:

- Informació general sobre el marc de l'entitat i el model de negoci, la governança i l'ètica.
- Informació sobre les persones, principal capital de l'entitat i indicadors d'empresa saludable i igualtat i comunicació interna
- Informació sobre la gestió del medi ambient i gestió energètica
- Informació sobre les polítiques de compromís social i RSC
- Informació sobre el compromís amb els grups d'interès

Les xifres contingudes en aquest informe segueixen els estàndards que determinen les normes de qualitat vigents a la institució.



Estàndards de Qualitat vigents actualment

- ISO 45001 de gestió de seguretat i salut
- ISO 50001 de gestió energètica
- ISO 14001 gestió ambiental
- ISO 9001 Residències i Laboratori
- IQNet "RS10" – IQNet SR10
- EFQM 600
- SIGOS Sistema de gestió organització saludable d'AENOR
- Joint Commission International

Anàlisi de materialitat

Els indicadors i informació continguda en aquest document segueixen els estàndards del Certificat Empresa Saludable d' AENOR, el certificat de la ISO 45001 en Qualitat en Seguretat i Salut, i els certificats ISO 50001 de Gestió Ambiental, ISO 9001 de Gestió Energètica i IQNET RS10 de Responsabilitat Social.

L'FSM es guia així mateix per la Política del Sistema Integrat de Gestió (SIG) que es va actualitzar el passat 2 de novembre de 2021 i s'ha inclòs en la pàgina de transparència de l'FSM.

Per a l'FSM, els pilars bàsics en els quals s'han de sustentar totes les activitats de l'organització, són la qualitat en els serveis sanitaris i socials, la seguretat i salut en el treball, el desenvolupament sostenible, la protecció del medi ambient i la lluita contra el canvi climàtic mitjançant l'eficiència energètica de les seves instal·lacions, garantint-ne aquest compromís als professionals, usuaris, proveïdors i altres parts interessades.

Política del Sistema Integrat de Gestió

Els fonaments de la Política del Sistema Integrat de Gestió són els següents:

- Un compromís de **millora contínua** en l'eficàcia de tots els processos del sistema integrat de gestió de qualitat, seguretat i salut, responsabilitat social, medi ambient i energia.
- Planificar les noves activitats i processos, vetllant per **la qualitat en el servei i l'atenció, la promoció de la salut**, l'optimització de les condicions de treball, el foment dels comportaments segurs i mediambientalment responsables, per aconseguir la màxima satisfacció de totes les parts interessades, usuaris, pacients i professionals.
- **Complir amb la legislació aplicable al sistema integrat de gestió, amb els requisits dels usuaris** i de l'estàndard SR10, així com d'altres compromisos que l'organització subscriu.
- Disposar de **proveïdors** fiables i compromesos amb els principis d'aquesta política, que compreguin les necessitats de la nostra institució i les realitats de cada servei.
- **Vetllar per l'eliminació de perills**, reducció de riscos i prevenció dels danys, així com la **protecció de la salut** i la difusió de la cultura del benestar mitjançant la **promoció d'estils de vida saludable** dels professionals, empreses externes, usuaris, la comunitat i grups d'interès.
- Identificar i avaluar tots els impactes ambientals, derivats de l'activitat sanitària i de suport, **per prevenir la contaminació**, com són la segregació de residus o el reciclatge i el consum racional dels recursos naturals.
- **Assolir el nostre òptim energètic**, a través d'adquirir productes i serveis energèticament eficients, dissenyar i emprar les tecnologies i pràctiques més sostenibles.
- **Involucrar als professionals** propis i d'empreses externes i **facilitar les instruccions i la formació necessària** per a fomentar la participació i consulta dels treballadors i els seus per tal d'evitar comportaments perillosos per la seguretat i salut i el medi ambient.

- **Informar amb transparència** dels resultats de l'acompliment dels indicadors de qualitat, de seguretat i salut, ambientals i energètics, als professionals i altres parts interessades.
- **Respectar els principis internacionals de responsabilitat social:** rendició de comptes, transparència, comportament ètic, respecte als interessos dels grups d'interès, al principi de legalitat, a la normativa internacional de comportament i pels drets humans.

Aprovació i revisió de la política

La Direcció va aprovar la política del SIG segons els requisits de les normes dels sistemes de gestió de Seguretat i Salut, Ambiental, Energètica, Responsabilitat Social, Qualitat i Model Empresa Saludable. S'ha revisat tres cops: el 25/07/13, el 19/04/2018 i el 2/11/2021. Segueix plenament vigent.

Difusió interna de la política del SIG

És coneguda per tot el personal. Està difosa internament a la Intranet de l'FSM, a la part d'Informació Corporativa. Està difosa externament a través de la Coordinació d'Activitats Empresariales i amb l'entrega d'un tríptic en el control d'accés a les visites. [Està inclosa dintre de la nostra pàgina Web.](#)

Informació general

Carta de la presidenta



MAIA ALCOBERRO,
PRESIDENTA DE
L'FSM

Us presentem l'Informe d'Estats no Financers de la Fundació Sanitària Mollet del 2023, un document que recull l'activitat i els projectes desenvolupats durant els darrers dotze mesos.

Ha estat el primer any que podem parlar d'una recuperació de la normalitat després dels anys en què l'activitat ha estat marcada per la COVID. I això ens ha permès engegar nous projectes en els àmbits de l'atenció a la salut, la qualitat, la docència, la innovació, la participació ciutadana i la responsabilitat social corporativa.

Aquestes pàgines són un recull de què hem fet, però també un portal de transparència on retre comptes amb les persones que formen part del nostre territori de referència.

Vull aprofitar aquesta memòria per transmetre el nostre agraïment, admiració i suport a tots els i les professionals, persones ateses, ciutadania i a totes les institucions, entitats i aliats que ens acompanyen en aquest camí. Continuarem treballant per recolzar els 10 principis del Pacte Mundial de les Nacions Unides i desenvolupar iniciatives alineades amb els Objectius de Desenvolupament Sostenible (ODS) dins de l'àrea d'influència tal com s'expliquen en aquest informe.

A tots, gràcies.

Maia Alcoberro

Presidenta de l'FSM

Carta del Director General



JAUME DURAN
NAVARRO, DIRECTOR
GENERAL DE L'FSM

El 2023 és l'any intermedi del nostre pla estratègic, el que delimita que ja hem passat més de la meitat de la seva vigència i que estem en el camí per assolir els reptes que ens vam proposar.

En la nostra vocació de tenir cura de les persones, el 2023 ha estat un any en què hem incrementat un 10% la nostra activitat, hem obert nous recursos assistencials per millorar la qualitat de vida de les persones del nostre territori com el servei d'hospitalització intermèdia, la tercera planta de l'Hospital Sociosanitari o el Servei de Salut Espiritual. També hem reduït el nombre de persones en espera quirúrgica, assolint els temps de garantia al 100%.

En la línia d'**empoderament i participació ciutadana** hem desplegat un nou model d'avaluació perceptiva i hem posat en marxa els tallers de participació del Consell de Pacients i Famílies per als processos de diàlisi i atenció nefrològica i de la patologia oncològica.

En l'àrea de **docència, qualitat i innovació** hem iniciat les obres del Campus Docent, un nou edifici que donarà resposta a les necessitats formatives, de docència i recerca de la institució i que permetrà esponjar espais assistencials i docents a l'hospital d'aguts.

A més, ens han atorgat el **segell EFQM 600, la més alta qualificació EFQM a Catalunya**, i que certifica el nostre compromís amb l'excel·lència en la gestió.

I, finalment, hem reforçat la nostra **responsabilitat social corporativa** assolint la fita del **Net Zero a l'Hospital de Mollet**, el primer hospital a Catalunya en assolir aquest objectiu de l'agenda 2030. També hem renovat la governança, amb més participació i lideratge femení i intergeneracional.

Moltes gràcies a tots el que ho heu fet possible.

Jaume Duran Navarro

Director general de l'FSM

Forma i propietat jurídica

Nom de l'empresa: Fundació Sanitària Mollet (FSM)

Telèfon: 93 563 61 00

Direcció: Ronda dels Pinetons

Població: Mollet del Vallès · **C.P.:** 08100

Pàgina web: www.fsm.cat

Correu electrònic: atencio.ciudadania@fsm.cat

Model d'entitat i recursos

La Fundació Sanitària Mollet (FSM) és una institució sense ànim de lucre, creada l'any 1996, que ofereix serveis especialitzats de salut i de cura social. L'FSM gestiona l'Hospital d'Aguts de Mollet i l'Hospital Sociosanitari de Mollet, el Centre de Salut Mental Jaume Vilaseca, les residències Santa Rosa de Mollet i Pedra Serrada de Parets per a persones grans i la residència La Vinyota de Mollet per a persones amb discapacitat intel·lectual.

A continuació es detallen els recursos i serveis més importants de l'organització.

Recursos de Salut



Llits d'hospitalització	160
Consultes externes	61
Boxs d'urgències	32
Llits de semicrítics	10
Quiròfans	8
Sales de parts	2
Places d'hospital de dia	26
Gabinets d'exploració	5
Llits de diàlisi	19

Llits d'hospitalització	100
Consultes externes	3
Places d'hospital de dia	25

Consultes CSMA	20
Consultes CAS	6
Pla de Serveis Individualitzats	20
Unitat d'Hospitalització Parcial de Psiquiatria	20
Servei de Rehabilitació Comunitària	36
Unitat d'Hospitalització Psiquiàtrica i Atenció Domiciliària (UHPAD)	7

Recursos Socials



Residència	80
Centre de dia	22

Residència	60
Centre de dia	40

Residència	30
Centre de dia	23

Cartera de Serveis

L'FSM disposa d'una línia de serveis en l'àmbit de la salut i una línia de serveis en l'àmbit social que es detallen a continuació.



ATENCIÓ MÈDICA

- Cardiologia
- Dermatologia
- Hematologia
- Medicina interna
- Nefrologia
- Oncologia clínica
- Pneumologia
- Reumatologia
- Podologia
- Neurologia
- Digestologia
- Geriatria



UNITATS FUNCIONALS MULTIDISCIPLINÀRIES

- Unitat de Diagnòstic Ràpid
- Unitat d'Endocrinologia i Nutrició
- Servei de Diàlisi
- Unitat del Dolor
- Unitat del Son
- Unitat de Fibromiàlgia i Fatiga Crònica
- Unitat d'Hospitalització a Domicili
- Unitat del Peu Diabètic
- Unitat de Geriatria d'Aguts



GABINETS DIAGNÒSTICS

- Angiofluorescència
- Audiometria
- Broncoscòpia
- Campimetria
- Ecobroncoscòpia (EBUS)
- ECG i EEG
- Endoscòpia digestiva
- Espirometria
- Histeroscòpia
- Holter cardíac
- Làser YAG
- MAPA
- Otoemisió
- Polisomnografia
- Proves d'al·lèrgia
- Rinoendoscòpia
- Test d'alè



ATENCIÓ QUIRÚRGICA

- Anestesiologia i reanimació
- Cirurgia general i digestiva
- Cirurgia odontològica i maxil·lofacial
- Cirurgia ortopèdica i traumatologia
- Cirurgia oral
- Cirurgia plàstica
- Cirurgia vascular
- Cirurgia pediàtrica
- Oftalmologia
- Otorrinolaringologia
- Proctologia
- Urologia



REHABILITACIÓ

- Rehabilitació hospitalària i ambulatòria



HOSPITAL DE DIA

- Mèdic, oncològic i de geriatria



ATENCIÓ SOCIO SANITÀRIA

- Unitat de Convalescència
- Unitat de Subaguts
- Unitat de Cures Pal·liatives
- EAIA de Trastorn Cognitiu, geriatria i pal·liatius.
- UFISS
- Hospital de Dia de Psicogeriatria i Rehabilitació



ATENCIÓ A LA DEPENDÈNCIA

- Residència i centre de dia per a gent gran
- Residència i centre de dia per a persones amb discapacitat intel·lectual



ATENCIÓ MATERNOINFANTIL

- Ginecologia i obstetrícia
- Neonatologia
- Urgències pediàtriques
- Consulta externa de pediatria general i especialitats pediàtriques (digestologia, neurologia, al·lèrgologia i endocrinologia)



ATENCIÓ A LA SALUT MENTAL

- Centre de Salut Mental d'Adults (CSMA): inclou, el Programa d'Atenció als Trastorns Mentals Greus (TMS) i programes de monitorització del tractament, com les Clíniques d'Eutimitzants i d'Antipsicòtics.
- Hospital de Dia o Unitat d'Hospitalització Parcial de Psiquiatria: UHPP
- Servei de Rehabilitació Comunitària (SRC)
- Programa de llars amb suport
- Programa de Serveis Individualitzats (PSI)
- Centre d'Atenció i Seguiment de drogodependències (CAS)
- Unitat d'Hospitalització Psiquiàtrica i Atenció Domiciliària (UHPAD).

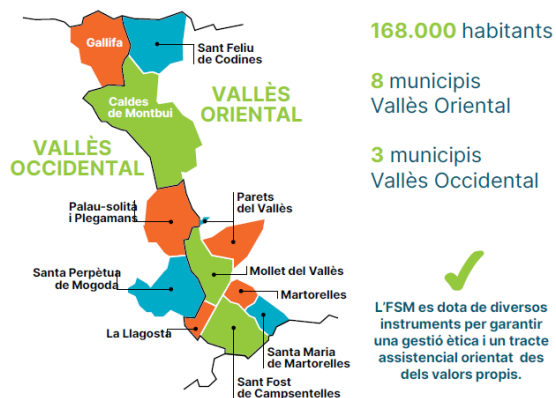


SERVEIS DE SUPORT

- Farmàcia
- Laboratori
- Diagnòstic per la imatge
- Pacient crític
- Urgències
- Anatomia patològica
- Esterilització
- Documentació clínica
- Treball social
- Atenció Espiritual
- Logopèdia

Presència geogràfica i àmbit d'acció

Àrea d'influència: el Vallès Central



L'FSM opera a Espanya i, per tant, és en aquest país on l'entitat duu a terme actuacions significatives o que tenen rellevància específica per als àmbits de la sostenibilitat que es tracten en aquesta memòria.

Concretament, l'àrea d'influència de l'FSM inclou 11 municipis, 8 del Vallès Oriental i 3 del Vallès Occidental, amb una població de referència de 168.000 habitants.

Propòsit institucional

Millorar la vida de la nostra gent

- Millorar és oferir més dignitat en tot, justa i equitativament, procurant el bé i evitant el mal.
- La vida és l'espai d'existència que s'esdevé entre el fet de néixer i el fet de morir, que rebem gratuïtament, i al que volem servir.
- La nostra gent són totes les persones que participen de les comunitats i viles a les quals l'FSM vol atendre en totes les seves dimensions.

Missió, visió i valors

- **Missió:** Tenir cura de les persones del nostre entorn, cercant l'excel·lència en serveis de salut i socials, de qualitat i sostenibles, comptant amb el talent professional.
- **Visió:** Ser una institució socialment responsable, compromesa, solidària, amb vocació de servei públic i que vetlla per la qualitat de vida i el benestar de les persones de l'entorn.
- **Valors:** Som una institució socialment responsable, honesta, propera, professional i innovadora.

Centres de l'FSM

Físicament, l'FSM disposa de 6 centres, cinc ubicats al municipi de Mollet del Vallès i 1 ubicat al municipi de Parets del Vallès.



Ronda Pinetons, 8
08100 Mollet del Vallès

Sant Llorenç, 39-41
08100 Mollet del Vallès

Ronda Pinetons, 8
08100 Mollet del Vallès



Álvarez de Castro, 53-57
08100 Mollet del Vallès

Av. Pedra del Diable
08150 Parets del Vallès

Can Flequer, 44
08100 Mollet del Vallès

Objectius i estratègies de l'organització

Durant l'any 2021, l'FSM va crear el Pla Estratègic 21-25, establint les línies de futur pels pròxims cinc anys, i que disposa de 5 eixos principals i 20 objectius. Els objectius estratègics s'han concretat per a aquest període en diverses accions operatives, de les quals destaquem les fites més rellevants.

Eixos del Pla Estratègic 21 - 25

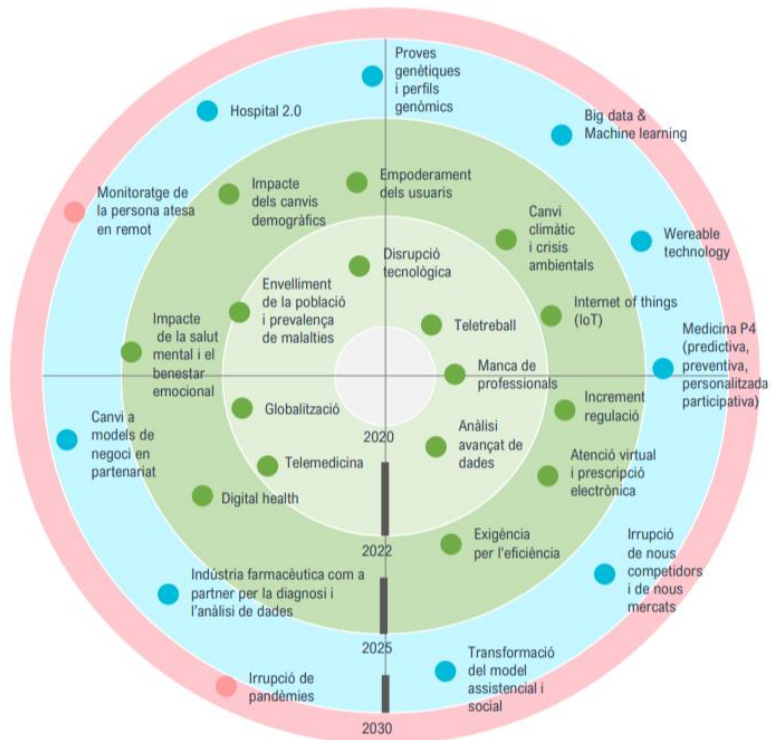
EMPODERAMENT I PARTICIPACIÓ CIUTADANA	L'ATENCIÓ DE LES PERSONES	TALENT PROFESSIONAL	DOCÈNCIA, QUALITAT I INNOVACIÓ	RESPONSABILITAT INSTITUCIONAL
<ul style="list-style-type: none"> Regular el Consell Participació Ciutadana Enfortir el Consell d'alcaldeses i alcaldes Design thinking de processos 	<ul style="list-style-type: none"> Aprofundir en l'antropologia de l'atenció des de l'Atenció Centrada en la Persona Desplegar unitats d'excel·lència clínica Enfortir el Model de salut mental comunitari i de proximitat Desplegar el Programa d'atenció a la fragilitat Pla de dependència al territori Associació d'Interès Assistencial al territori (AIA) 	<ul style="list-style-type: none"> Captació, fidelització i desenvolupament del talent a l'FSM Referents en Entitat Saludable Nous rols professionals Desplegar les aliances de coneixement 	<ul style="list-style-type: none"> Crèixer i consolidar l'FSM com a entitat docent Millorar continuament la Qualitat Innovar com a motor de canvi 	<ul style="list-style-type: none"> Desplegar l'Obra Social el Roure Empoderar la governança ètica Exercir el compromís amb l'acció climàtica, agenda 2030 Garantir el futur institucional

Grau de compliment dels objectius estratègics

Els objectius estratègics es van aprovar a mitjan any 2021, un cop fet l'anàlisi i redactat el nou Pla Estratègic 21-25. Anualment s'estableixen objectius específics de cada un dels eixos establerts. El grau de compliment dels objectius es valora semestralment en la revisió del Pla Estratègic.

Principals macro tendències de futur

El futur del sector de la sanitat i del sector social vindrà marcat per algunes tendències que ja es comencen a preveure i que afectaran en profunditat la nostra manera de fer, entendre i treballar. Aquestes tendències han estat extretes de diferents òrgans internacionals.



Anàlisi de riscos global

El model de gestió de riscos està integrat en la Política del Sistema Integrat de Gestió i s'avaluen en funció del seu impacte i la probabilitat en que apareixen. Els riscos es poden classificar de la següent manera: **estratègics i de negoci, operatius, financers o reguladors i legals**.

Dels següents riscos, es destaquen alguns dels més rellevants pel seu impacte o per la seva afectació en el següent informe, pel fet que impliquen els àmbits de gestió energètica, medi ambient, persones o RSC.

ÀMBIT	RISC	
Estratègics	Reputacionals	Reputació FSM en el territori
	Competidors	Alta competència en captació de fons
Operatius	Equip humà i talent	Persones: retenció del talent
	Model assistencial	Augment de la cronicitat, l'envelliment, la solitud i la complexitat
	Sistemes d'informació:	Ciberseguretat
	Instal·lacions subministraments	Residus Augment del consum i les emissions
Financers	Contracte i tarifes	Garanties d'entitats vinculades Model de finançament
Reguladors o legals	Protecció de dades	Codi tipus
	Laborals	PRL: accidents o baixes per mobilitzacions
	Responsabilitat civil	Legal Compliance Assegurances civils

Activitat realitzada durant l'any 2023

Activitat salut

HOSPITAL D'AGUTS	
Total d'altres mèdiques i quirúrgiques	13.145
Intervencions quirúrgiques majors	7.408
Intervencions quirúrgiques menors	11.663
Consultes externes	188.660
Sessions Hospital de dia	11.000
Urgències ateses	73.910
Altes hospitalització a domicili	405
Proves de diagnòstic per imatge	123.754
Proves exploratòries de gabinets	38.987
Tècniques de laboratori	1.604.724
Parts	430
Sessions de rehabilitació	2.696
Sessions de diàlisi	9.797

HOSPITAL SOCIO SANITARI	
EAIÀ-Procés avaluació i consultes de seguiment	
Persones ateses	894
Hospital de dia (psicogeriatría)	
Persones ateses	196
Sessions	5.837
Persones ingressades a hospitalització	
Convalescència	697
Cures pal·liatives	186
Subaguts	392
Estades	
Convalescència	21.328
Cures pal·liatives	2.597
Subaguts	3.595

SERVEI DE SALUT MENTAL I ADDICCIONS	
Centre de Salut Mental d'Adults	
Total actes assistencials	33.047
Servei de Rehabilitació Comunitària	
Total assistències a activitats	7.884
Total atencions individuals	903
Total usuaris atesos	119
Unitat d'Hospitalització Parcial de Psiquiatria	
Total persones ateses	166
Total estades	3.210
Centre d'Atenció i Seguiment a les Drogodependències	
Total atencions individuals	17.305
Total assistències a activitats grupals	2.343
Pla de Suport Individualitzat	
Persones ateses en el programa	52
Intervencions realitzades	2.067
Unitat d'Hospitalització Psiquiàtrica i Atenció Domiciliària	
Ingressos	58
Altes	62

Activitat social

ACTIVITAT SOCIAL	
Persones ateses dependència	
	Residència
Santa Rosa	101
Pedra Serrada	71
La Vinyota	32
Persones ateses dependència	
	Centre de dia
Santa Rosa	27
Pedra Serrada	60
La Vinyota	23

Docència, recerca

DOCÈNCIA	
Alumnes per especialitats	516
Alumnes de grau	254
Alumnes de Postgrau o Màster	32
Alumnes de pregrau	218
Formació Sanitària Especialitzada (MIR / IIR)	12
Acords de col·laboració	44
Universitats i escoles universitàries	15
Instituts i centres d'estudis	29
RECERCA	
Projectes i assaigs	20
Projectes de recerca	16
Assaigs	4

Governança

Estructura de la governança

Òrgan de govern

El Patronat és el màxim òrgan de govern de l'FSM. El componen 10 persones amb trajectòries notables i un fort arrelament al territori, com a representants de les 5 institucions que l'integren i de la Societat Civil: la Societat de Socors Mutus de Mollet (SSMM), l'Ajuntament de Mollet, l'Ordre Hospitalària de Sant Joan de Déu, la Universitat de Barcelona, la Cambra de Comerç i la Societat Civil.

Selecció i representació

Cada membre del Patronat de l'FSM és escollit dins de cada institució representada a través de llurs respectives formes de selecció i no percep cap remuneració per l'exercici del seu càrrec. El Patronat nomena un director general, el qual dirigeix els diferents dispositius per delegació del patronat. Aquest director general crea el Comitè de Direcció. La direcció institucional és un únic equip gestor per als cinc centres de l'FSM.

Rendiment de comptes

La direcció general i la direcció de gestió rendeixen comptes directament a les reunions de Patronat. Periòdicament, hi participen altres membres de l'equip directiu per explicar projectes concrets. Existeixen diversos òrgans de participació dels professionals: comissions tècniques, comitè assistencial, comitè de seguretat i salut, juntes de caps de serveis i la representació legal dels treballadors.

Es poden consultar les persones que formen part de l'òrgan de govern a la pàgina web de transparència: <https://fsm.cat/ca/transparencia>

Òrgans executius i comissions

L'Equip Directiu està format pel director general i els responsables de 5 direccions funcionals: la direcció de Gestió Adjunta a Direcció General, la direcció d'Atenció a la Ciutadania, la direcció de Qualitat, Docència i Recerca i les direccions assistencials Mèdica i Infermera.

A més, s'incorporen a **l'Equip Directiu formant el Comitè de Direcció**, la direcció d'Infraestructures i la direcció de Sistemes d'Informació, la direcció de l'Àrea de la Dependència, el responsable de l'Àrea de Salut Mental, la direcció de Comunicació i la responsable de l'RSC. Aquest òrgan té com a funcions:

- Aprovar decisions compartides per al desenvolupament operatiu del Pla Estratègic.
- Posar en comú temes estratègics i operatius de cada àmbit funcional que afecten la institució en conjunt.
- Realitzar el seguiment mensual dels indicadors del quadre de comandament.
- Facilitar als líders i responsables de procés la informació i recursos necessaris per a la consecució d'objectius.

L'FSM es dota també de **comissions estratègiques per donar suport al Comitè de Direcció com són la Junta Directiva Mèdica, la Junta de Gestors/es, la Junta Assistencial i la Comissió de Responsabilitat Social i el Comitè de Credencials.**

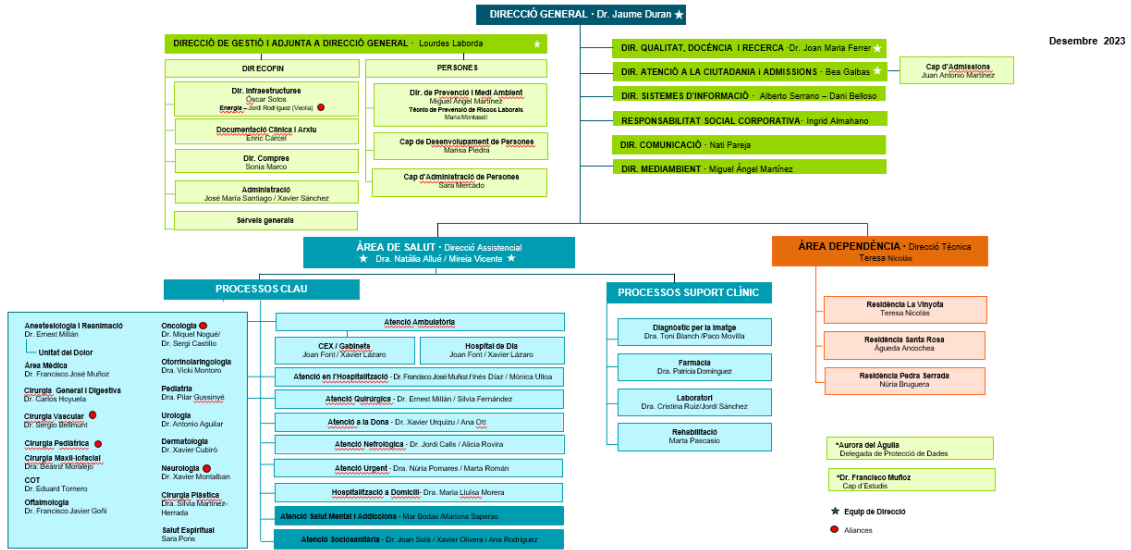
El **segon nivell de direcció el constitueixen els líders i responsables de procés de l'organització**, tant estratègics com operatius. Entre les seves funcions destaquem les següents:

- L'operativa diària del seu àmbit de responsabilitat.
- Coordinar activitats, procediments i recursos per a la millora de la satisfacció de les persones usuàries.
- Impulsar el desenvolupament personal i professional dels seus col·laboradors.
- Promoure la millora contínua del seu procés.

A l'FSM també hi ha **nombroses comissions i grups de treball interdisciplinaris i transversals** que es reuneixen periòdicament per fer seguiment de les seves accions, fixar objectius i proposar millores a la institució. Són òrgans de participació que permeten recollir i potenciar el talent professional i faciliten l'establiment i el desplegament de les accions derivades del Pla Estratègic. Entre aquests òrgans destaquem:

- **Les comissions assistencials:** Control d'Infeccions, Documentació clínica, Mortalitat, Farmàcia i Terapèutica, Nutrició, Hospital sense Dolor, Sang i Hemoderivats, Final de Vida, la Unitat Funcional de Seguretat del Pacient i el Comitè d'Ètica Assistencial, Salut Espiritual.
- **Les comissions de suport:** Formació, Igualtat, Compres, Docència, LOPD, Manteniment, Recerca, Seguiment de Sistemes, Model ACP.
- **Les comissions legals:** el Comitè de Seguretat i Salut, Comissió d'Infeccions, el Comitè d'Empresa.

Organigrama



Bon govern i ètica institucional

Codi de bon govern

La governança de l'entitat es regeix per un Codi de Bon Govern que ha estat revisat i actualitzat el 2023 d'acord amb la proposta ètica de la institució. Així mateix, l'equip directiu es regeix per la Proposta Ètica de la institució i el Codi de Bon Govern de l'Equip Directiu, que es pot consultar a la pàgina de transparència de la web: <https://fsm.cat/ca/transparencia>

Pla de Civilitat

El Pla de Civilitat de l'FSM té com a objectiu posar en coneixement de totes les persones vinculades a l'FSM, professionals, clients interns i externs quins són els valors que ens representen i guien la nostra pràctica diària. Ens volem mostrar tal com som, ens volem donar a conèixer i posar de manifest quins són els valors que mouen les nostres accions.

Governança participativa

La institució se segueix regint per un model de Governança Participativa, fomentant la participació del Patronat en diferents àmbits de l'FSM. Per a aquest motiu, hi ha patrons implicats en el Comitè d'Ètica Institucional (David Lorenzo), al grup de Compromís Social de l'Obra Social El Roure (Manel Lecha), de professionalisme (Helena Ris), etc.

L'Ètica a l'FSM

L'FSM es guia per una proposta ètica realitzada amb la participació de tothom, un marc ètic institucional que pretén proposar reflexions que inspirin i motivin a seguir construint una organització plena en el sentit ontològic del terme, una institució ètica, on els principis i valors il·luminin el camí a seguir servint els altres, la nostra raó de ser.

Comitè d'Ètica Institucional

El Comitè d'Ètica Institucional és un espai de reflexió i promoció dels comportaments ètics de totes les persones que integrem la institució, tant des de la Governança com la Direcció com professionals a tots els nivells. Actualment, aquest Consell està integrat

pel Patronat, Direcció, professionals i persones externes vinculades al Consell de Participació Ciutadana.

El juny del 2018 es va constituir el Comitè d'Ètica Institucional, presidit actualment pel Sr. David Lorenzo també patró de l'entitat. El Comitè té una funció d'assessorament. No és un òrgan decisor o vinculant.

Comitè d'Ètica Assistencial

El Comitè d'Ètica Assistencial dona suport als professionals com a òrgan consultor per a casos concrets on els professionals requereixin suport.

El Comitè d'Ètica Assistencial (CEA) de l'Hospital Universitari de Mollet, seguint el que recull l'ordre d'acreditació de 14 de desembre de 1993, és un comitè consultiu, multidisciplinari, al servei dels i les professionals i persones usuàries del centre, la finalitat del qual és ajudar a analitzar els problemes ètics que puguin sorgir, amb l'objectiu, en darrera instància, de millorar la qualitat assistencial.

Les seves funcions són:

- Assessorar èticament en decisions puntuals, clíniques i sanitàries.
- Formular orientacions i protocols comuns d'actuació en situacions clíniques i sanitàries habituals que plantegin problemes ètics.
- Organitzar programes, cursos i altres activitats formatives en l'àmbit de la bioètica.
- Protegir els drets dels malalts i els dels i les professionals sanitaris.

Espais de debat ètics

Els Espais de debat ètic, presents a totes les residències de l'FSM són grups per l'Assessorament en l'àmbit de l'ètica amb l'objectiu de solucionar dilemes morals que sorgeixen en el dia a dia dels professionals de l'àmbit dels serveis socials.

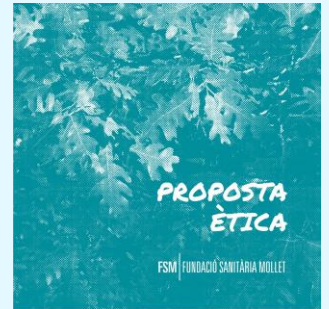
Proposta ètica

La nova proposta ètica va ser creada pel Comitè d'Ètica Institucional l'any 2020. El seu contingut s'ha articulats al voltant dels valors que defensa la institució, sempre tenint en compte la seva vinculació amb els principis del Model d'Atenció Centrada en la Persona.

L'objectiu del document pretén ser un text inspirador dels valors de l'FSM i la seva aplicació en la pràctica diària, per tal de ser un pal de paller de les diverses prescripcions i recomanacions que emanen dels ens vinculats a l'ètica dins de l'FSM.

El procés d'elaboració del document va partir d'una proposta del Comitè d'Ètica Institucional i va comptar amb la participació plural dels i les professionals de la institució (amb més de 400

Proposta ètica



[Consulta la proposta ètica de la Fundació Sanitària Mollet](#)

Membres del Comitè d'Ètica Institucional (2023)

President:

David Lorenzo

Vocals:

Gemma Cervera

Jaume Duran

Joan Maria Ferrer

Lourdes Laborda

Lluís Martínez

Francesc Xavier Oncins

Raúl Otín

Sara Pons

Ino Sánchez

Carme Segú

Mireia Vicente

suggeriments), la comunitat a través del Consell de Participació Ciutadana, el Comitè d'Ètica Assistencial, Espais de Reflexió Ètica de les Residències, el grup d'Atenció Centrada en la Persona i el conjunt del Patronat.

S'ha portat a terme la difusió d'aquesta Proposta en diferents reunions internes monogràfiques amb Comandaments i Comitè Ètica Assistencial amb l'objectiu que aquests organismes puguin també difondre-la als professionals de la institució.

Es pot consultar la proposta ètica de l'FSM completa a la pàgina web de transparència <https://fsm.cat/ca/transparencia>

Comunicats sobre ètica

Es disposa d'un canal per a la recollida i tractament de les denúncies d'incompliment del codi ètic de l'FSM a la web <http://www.fsm.cat> a l'apartat de *Qui som > Model d'Atenció* a través del correu cea@fsm.cat o responsabilitatsocial@fsm.cat. A la pàgina del Codi ètic i de la proposta ètica, existeix una adreça de correu electrònic per tal de canalitzar aquestes denúncies: ***responsabilitatsocial@fsm.cat***.

L'estiu del 2023 es va posar en marxa també el Sistema Intern d'Informació a la web institucional, accessible des del peu de pàgina i seguint la Llei 2/2023.

Vigilància contra la corrupció

La Direcció General, juntament amb la Direcció de Gestió Adjunta a la Direcció General, són responsables de retre comptes mensualment davant del Patronat de la Fundació, al qual assisteixen amb veu i sense vot. Presenten un informe sobre els resultats d'activitat i econòmics de l'FSM, així com tots els temes que s'hagin de sotmetre a l'aprovació del Patronat com poden ser les signatures d'aliances i convenis o les noves contractacions de productes i serveis.

La Direcció de Gestió analitza la gestió econòmica que fa l'FSM també amb relació al risc de corrupció i el Sistema Integrat de Gestió (SIG) i recull en diversos procediments les normes que permeten evitar el risc de corrupció. L'FSM compta amb un procediment específic d'actuació davant de pràctiques de suborn, extorsió i corrupció que fins al moment no s'ha hagut d'activar.

La institució **revisa anualment els seus comptes, així com tots els aspectes de compliment legal sotmetent-se a una auditoria externa que realitza l'empresa Faura Casas SL** i que no ha trobat cap irregularitat ni excepció en l'exercici 2023. L'FSM compta també amb un **Codi ètic de referència** per a totes les persones professionals on es fa referència explícita a la transparència i la no acceptació de suborns en el seu punt 20:

“L'FSM es compromet a actuar amb transparència i honestat amb tots els seus grups d'interès, especialment amb les empreses proveïdores, en compliment de les polítiques de responsabilitat social corporativa dutes a terme per la Fundació, i no acceptant cap mena de suborn ni tracte de favor ni regals, amb excepció puntual d'elements de marxandatge de l'empresa proveïdora”.

Finalment, la institució compta també amb un **Codi de Bon Govern** que recull el compromís ètic del Comitè de Direcció i el Patronat per garantir el desenvolupament de les seves funcions en el marc dels valors institucionals que ha estat actualitzat durant el 2023.

Relació amb els proveïdors: Contractació i compres

La relació que l'FSM manté amb els seus proveïdors i serveis subcontractats defineix els criteris que es tenen en compte en relació amb la qualitat del producte/servei, el preu, el servei del proveïdor, el compliment dels terminis, l'interès pel centre i la seva proximitat geogràfica. Així mateix, des de l'FSM es potencia una cultura d'economia circular i es prioritza la contractació de proveïdors segons la seva proximitat geogràfica, per tal de potenciar l'economia de la nostra zona de referència.

Per a desenvolupar aquesta política de compres i logística, la institució disposa de diversos procediments que són:

- Procediment d'homologació de productes (Comissió de Compres).
- Procediment d'homologació de proveïdors.
- Procediment de compra.
- Operatiu aprovisionament.
- Procediment de recepció.

La cadena de subministrament de l'FSM consta de processos diferenciats:

- L'adquisició de material de magatzem general és responsabilitat de la Direcció de Compres que depèn de la Direcció de Gestió.
- L'adquisició de medicació i material de cures és responsabilitat del Servei de Farmàcia i es gestiona mitjançant la Direcció de Compres que depèn de la Direcció de Gestió.
- La contractació d'obres i serveis és responsabilitat de la Direcció d'Infraestructures que depèn directament de la Direcció de Gestió.

Cada procés presenta les seves pròpies característiques específiques en les diferents fases en què es desenvolupa: registre i qualificació de proveïdors, adjudicació de contractes o comandes i seguiment de les condicions contractuals i control de qualitat. Estan recollides en els diversos procediments que compta l'FSM per regular la relació amb la cadena de proveïdors:

- Procediment d'homologació de proveïdors.
- Procediment de compres.
- Procediment d'homologació de productes.
- Procediment de coordinació i homologació d'empreses externes.
- Procediment de relacions i visites de seguretat.
- procediment d'identificació d'aspectes ambientals.

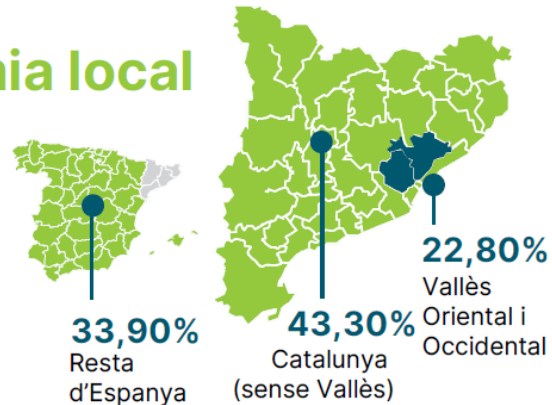
S'homologuen els proveïdors nous amb un volum de venda superior a 10.000 €/any amb criteris de compliment d'obligacions laborals i fiscals, de medi ambient i energia i de responsabilitat social corporativa. En aquest sentit, es té en compte el Principi de Precaució per abordar possibles impactes ambientals.

Durant el 2023 no s'han registrat reclamacions per impactes negatius significatius, reals o potencials, ni de cara a la societat ni en les pràctiques laborals en la cadena de subministrament, ni de caràcter mediambiental.

Indicadors

Fomentant l'economia local

El 25% dels nostres proveïdors són locals i més del 66% de Catalunya. Creiem fermament en la importància de fomentar el desenvolupament econòmic de la nostra població. Per això, prioritzem la compra de proximitat i disposem d'un procés per regular la relació amb proveïdors i assegurar que compleixen obligacions fiscals, mediamientals i d'RSC.



Transparència

S'ha actualitzat, com cada any, el nostre portal de transparència (<https://fsm.cat/ca/transparencia>) on es pot consultar la Memòria de l'FSM 2023 les dades econòmiques de la Fundació i els contractes que ens regeixen. Dins de la Memòria 2023 també es poden trobar les principals dades de la gestió de l'RSC en l'àmbit mediambiental, de seguretat laboral i de responsabilitat social.

Sostenibilitat econòmica

Per a la Fundació, la sostenibilitat econòmica i l'equilibri pressupostari és un eix estratègic de primer ordre per dur a terme la resta. La institució gestiona l'activitat de cinc centres, dos en la línia de salut i tres de la línia de dependència. La Fundació no presenta els seus comptes consolidats amb cap entitat.

La institució sotmet la seva gestió econòmica a una auditoria externa de forma anual, concretament l'empresa Faura Casas SL. Els seus resultats, els beneficis, els impostos pagats i les subvencions públiques rebudes es presenten posteriorment al Patronat de la Fundació i es poden consultar a la web de transparència de l'entitat.

Durant el 2023 no s'ha rebut cap ajut econòmic atorgat per ens del govern ni hi ha hagut cap impacte econòmic indirecte significatiu. Tampoc hi ha hagut cap activitat en relació amb el canvi climàtic amb conseqüències econòmiques ni altres riscos o oportunitat fiscals o reguladors. Els exercicis 2021, 2022 i 2023 van ser positius pel que fa a excedent econòmic per la facturació Covid-19, fet que ha permès a la institució fer inversions amb aquest romanent durant el 2023. S'ha de considerar, per tant, com un resultat extraordinari marcat pel Coronavirus-SARS-CoV-2 i pel Pla d'Accessibilitat del 2023.

Resultats econòmics any 2023

Resultats econòmics 2023

Ingressos 104.543.695,13 €



Despeses 101.143.560,32 €



Inversions 3.261.961,95 €

Persones

Estructura i xifres:

Les persones de l'FSM en xifres

A continuació es detallen les xifres de professionals de l'FSM en relació amb la seva estructura, distribució per sexe, edats, tipus de contracte, lloc d'habitatge i tipus de jornada.

1.364
professionals



Hospital de Mollet
999

Hospital Sociosanitari
141

Salut Mental i Addiccions
48

Residència Santa Rosa
70

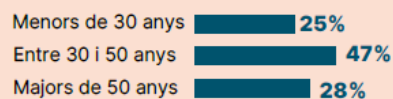
Residència Pedra Serrada
51

Residència La Vinyota
55

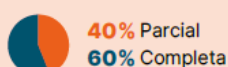
Gènere



Edat



Tipus de Jornada



Tipus de Contracte



Lloc d'habitatge



Mitjana salarial

El personal de l'Hospital Universitari de Mollet i de l'Hospital Sociosanitari de Mollet es regeix pel *Conveni Col·lectiu de Treball dels Hospitals d'Aguts, Centres d'Atenció Primària, Centres Sociosanitaris i Centres de Salut Mental Concertats amb el Servei Català de la Salut*.

En l'àmbit de les residències per a gent gran es regeix pel Conveni Gercat i el *marco estatal de atención a las personas dependientes y desarrollo de la promoción de la autonomía personal* i en l'àmbit de la residència per a persones amb discapacitat intel·lectual pel *Convenio Colectivo de Trabajo de Catalunya de Residencias, centros de día y hogares residencias para la atención de personas con discapacidad intelectual*.

Absentisme

Durant l'any 2023 s'ha registrat un rati d'absentisme del 8,44%, un punt per sobre de la mitjana del SISCAT, que es del 7,33% .

Percepció dels professionals

Enquesta Opina

De forma periòdica es realitzen enquestes de clima per a tots els professionals on es consulten la seva percepció sobre diferents àmbits clau. L'última enquesta realitzada va ser el 2021, amb una participació del 49% i un compromís global amb la institució del 64%. Els resultats mostrats responen al percentatge de respostes que s'han puntuat entre un 7 i un 10.



Participació interna en el Pla Estratègic 21-25

Entre finals de 2020 i 2021, i amb motiu del nou Pla Estratègic 21-25, es van realitzar grups de treball amb direcció, comandaments i comitè d'empresa i reunions presencials amb tots els equips per tal que poguessin donar retroacció sobre la seva percepció, les seves necessitats i aquells punts que consideraven prioritaris a treballar durant els pròxims anys. En total es van realitzar 6 grups de debat i 32 reunions i van participar més de 300 professionals.

Desenvolupament de persones

Detecció de necessitats: la Comissió Assessora de Formació (CAF)

L'article 64 del conveni vigent (III Conveni col·lectiu de treball dels hospitals d'aguts, centres d'atenció primària, centres sociosanitaris i centres de salut mental, concertats amb el Servei Català de la Salut), en el seu punt 4t estableix que cada centre o institució nomenarà una Comissió Assessora de Formació a la qual també participaran dos membres del comitè d'empresa, les funcions de la qual seran les de fer propostes, avaluar la formació i, en general, totes aquelles que li delegui l'empresa.

L'article 12 del RD 395/2007 pel que es regula el subsistema de formació professional diu que correspon a les empreses la planificació i gestió de la formació dels treballadors, als treballadors la iniciativa de la sol·licitud dels permisos i a la representació legal dels treballadors l'exercici dels drets de participació i informació previstos en aquest real decret.

La comissió de formació aglutina aquestes sensibilitats i es proposa ser un agent actiu en el recull de necessitats i proposta d'accions (d'estructura, organització i de continguts) alineades amb el desenvolupament i talent de les persones.

Les funcions de la CAF són:

- Vetllar pel desenvolupament d'una estratègia d'aprenentatge que permeti el desenvolupament de les persones de la Fundació Sanitària Mollet.
- Recollir les necessitats, la sensibilitat, els reptes i desigs d'aprenentatge dels professionals (com a col·lectiu i individus).
- Col·laborar en l'elaboració d'un pla d'aprenentatge que respongui a les necessitats dels professionals i en equilibri amb els objectius i reptes de la institució.
- Gestionar i ajudar en l'organització de les activitats corresponents al pla d'aprenentatge.
- Vetllar per la qualitat de les accions d'aprenentatge.
- Valorar i avaluar la memòria anual d'aprenentatge.
- Participar activament en la replanificació de l'estratègia i el pla d'aprenentatge per tal d'ajustar-se de manera continuada als canvis d'un sector i d'una institució en ple procés de canvi i evolució.

La CAF està formada per:

- La cap de Persones.
- La cap de Desenvolupament de Persones.
- Dues persones del Comitè d'Empresa.
- Dos/dues representants del col·lectiu mèdic.
- Dos/dues representants del col·lectiu infermer.
- Un/una representant dels col·lectius assistencials inclosos en els grups professionals 3 al 7.
- Dos/dues representants del col·lectiu d'administratius i de serveis generals.

Pla anual i indicadors

El Pla d'aprenentatge del 2023 ha donat continuïtat a la política de desenvolupament de persones de l'FSM, desenvolupant i aplicant accions de millora continuada en funció de les necessitats del sector, de l'entitat (i el seu pla estratègic) i de les persones;

especialment del desenvolupament de les competències personals i professionals de cada persona, vinculat a les competències professionals del diccionari de l'FSM i els seus valors.

Resultats: hores de formació desglossades

	Hores	Persones
Pla extern	2.571,17 (coincidència horari laboral)	451
Pla intern	6.303	1.297
PIF	1.129	11
Sessions/tallers	1.531,75	1.287
TOTALS	11.534,92	3.046

El cost total del pla aprenentatge ha estat de **404.387,42€** del qual s'han bonificat **80.563,67€**.

Total pressupost Pla de Desenvolupament

En total, la Pla formatiu intern, extern i PIF ha tingut un cost total de 404.387,42 €.

Igualtat

Foment de la igualtat

La igualtat a l'FSM està regida per un Pla d'Igualtat que treballa àrees d'interès. Així mateix, existeix un Comitè d'Igualtat que detecta i treballa accions concretes en aquest àmbit per tal de continuar fomentant la igualtat i la diversitat dins de l'entitat.

A desembre de 2021 es va constituir la taula negociadora del nou Pla d'Igualtat 2022-2026. Per aquest motiu, es va realitzar un Informe de Diagnòstic amb les dades del 2021, que presentem a continuació, i que van servir per definir les accions del Pla.

	TOTAL	DONES	HOMES	% DONES	% HOMES
TOTAL	1154	846	308	73,31%	26,69%
EDAT	1154	Dones	Homes	% dones	% homes
Menors de 20 anys	27	23	4	85,19%	14,81%
Entre 20 i 45 anys	655	484	171	73,89%	26,11%
Majors de 45 anys	472	339	133	71,82%	28,18%
ESTUDIS	1154	Dones	Homes	% dones	% homes
Primaris	64	11	53	17,19%	82,81%
Batxillerat	12	10	2	83,33%	16,67%
Cicle formatiu	520	431	89	82,88%	17,12%
Universitaris	558	394	164	70,61%	29,39%
CENTRE	1154	Dones	Homes	% dones	% homes
Hospital de Mollet	889	634	255	71,32%	28,68%
Hospital Sociosanitari	101	69	32	68,32%	31,68%
Residència la Vinyota	45	36	9	80,00%	20,00%
Residència Pedra Serrada	51	46	5	90,20%	9,80%
Residència Santa Rosa	68	61	7	89,71%	10,29%
ANTIGUITAT	1154	Dones	Homes	% dones	% homes
Menys d'1 any	175	127	48	72,57%	27,43%
Entre 1 i 5 anys	301	215	86	71,43%	28,57%
Entre 5 i 10 anys	187	135	52	72,19%	27,81%
Més de 10 anys	491	369	122	75,15%	24,85%
ÀREES DE TREBALL	1154	Dones	Homes	% dones	% homes
Direcció i Comandaments	45	27	18	60,00%	40,00%
Atenció al pacient	160	139	21	86,88%	13,13%
Serveis d'infermeria	444	345	99	77,70%	22,30%
Serveis mèdics	362	226	136	62,43%	37,57%
Hospitalització i hospital de dia	57	44	13	77,19%	22,81%
Serveis de suport	71	57	14	80,28%	19,72%
Altres serveis	15	8	7	53,33%	46,67%
PER TIPUS DE JORNADA	1154	Dones	Homes	% dones	% homes
Jornada Parcial	519	402	117	77,46%	22,54%
Jornada completa	635	444	191	69,92%	30,08%
PER TIPUS DE CONTRACTE	1154	Dones	Homes	% dones	% homes
Indefinit	884	643	241	72,74%	27,26%
Temporal	270	203	67	75,19%	24,81%
CONTRACTACIONS		Dones	Homes	% dones	% homes
Promocions efectuades	11	8	3	72,73%	27,27%
Noves contractacions any	591	431	160	72,93%	27,07%
Extincions de contracte	600	438	162	73,00%	27,00%
MESURES DE CORRESPONSABILITAT	364	Dones	Homes	% dones	% homes
Reducció de jornada per cura de fill	76	68	8	89,47%	10,53%
Reducció de jornada per cura de familiar	17	11	6	64,71%	35,29%
Reducció de jornada per estudis /altres	23	15	8	65,22%	34,78%
Permís de paternitat / maternitat	65	54	11	83,08%	16,92%
Permís de lactància	65	54	11	83,08%	16,92%
Excedència per cura de fills	21	20	1	95,24%	4,76%
Excedència per cura de familiars	31	27	4	87,10%	12,90%
Excedència per estudis / altres	66	44	22	66,67%	33,33%

- **Classificació professional i persones FSM**

La plantilla és conformada majoritàriament per dones, treballant en un sector feminitzat i lligat al paper de cuidadora de la dona en l'àmbit sociocultural. Aquesta diferència es concreta en el fet que de les 1.152 persones que treballaven a l'FSM a 31/12/2021, 846 eren dones i les 308 restants eren homes. Per tant, el 73,31% de la plantilla eren dones i el 26,69% restant eren homes. En detall, a l'Hospital Universitari de Mollet les dones representen el 71,32% del total de la plantilla; a l'Hospital Sociosanitari les dones representen el 68,32%; a la Residència la Vinyota el 80%; a la Residència Pedra Serrada el 90,2% i a la Residència Santa Rosa, el 89,71% del total.

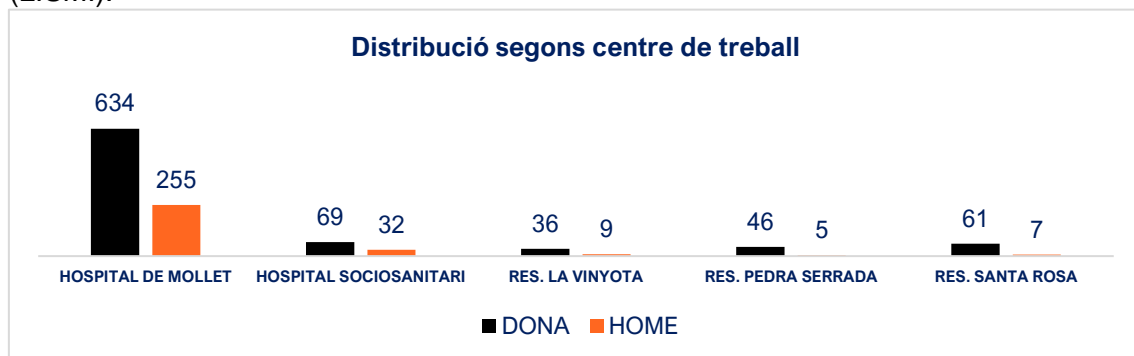
- **Igualtat en l'accés, la contractació i els salaris**

Consta de forma clara la no discriminació per sexes en la contractació de treballadors/es i que la cerca de candidats/es està directament relacionada amb un tipus d'estudis on la majoria són dones. Tant les promocions, com les contractacions com les extincions de contracte segueixen la mateixa proporció entre homes i dones que es troba a escala general a l'FSM.

Amb relació als salaris, els criteris que s'utilitzen per decidir els nivells i augments salarials són establerts per conveni col·lectiu. A tots els centres s'aplica el seu Conveni Col·lectiu, per tant, no s'observen diferències salarials significatives entre homes i dones. Per a postular a un lloc de treball és imprescindible aportar la formació reglada corresponent.

Dins el Pla d'Igualtat, consensuat amb els representants dels treballadors, inclou un registre retributiu per categoria laboral i sexe que determina que les diferències salarials són inferiors a l'1%. Es pot consultar el Pla d'Igualtat i el registre retributiu a la pàgina pública del [Registre i Dipòsits de Convenis col·lectius, Acords Col·lectius de Treball i Plans d'Igualtat](#).

En el total dels 5 centres se supera el 2% de les persones amb discapacitat, que és el mínim estipulat per llei 13/1982 7 ABRIL D'INTEGRACIÓ SOCIAL DE MINUSVÀLIDS (LISMI).



- **Classificació professional, promoció i formació**

Totes les categories professionals i àrees mantenen la mateixa proporcionalitat entre homes i dones general dins de l'entitat i pròpia del sector amb unes 3/4 parts de dones i essent una plantilla molt feminitzada. També segueix aquesta proporció el nombre de promocions internes i les hores de formació realitzades.

- **Ordenació del temps de treball per afavorir la conciliació**

S'afavoreix la conciliació personal, familiar i laboral per mitjà de jornades parcials, reduccions de jornades i canvis de torns entre companys i companyes, sempre havent informat al seu o a la seva comandament. En el quadre anterior s'exposen el nombre de reduccions o excedències per cures de fills, familiars o altres motius durant el 2021.

- **Assetjament**

Existeix un procediment al respecte que permet al treballador/a, a través de la intranet, comunicar la seva situació de manera confidencial per part dels mateixos professionals o pacients. Aquest procediment s'està actualitzant aquest 2022 en el marc del nou Pla d'Igualtat de l'FSM.

- **Comunicació**

A través de la comunicació es treballa per fer arribar les polítiques d'Igualtat i les accions que realitzen a través de la Comissió d'Igualtat que cada any treballa accions concretes per millorar aquest àmbit. A la Intranet hi ha disponible una formació sobre igualtat i des del Servei de Desenvolupament de Persones es difonen totes aquelles formacions sobre igualtat que es consideren d'interès per a tots els i les professionals. No existeix discriminació en el llenguatge emprat.

- **Responsabilitat Social Corporativa**

Tota la plantilla té a la seva disposició la informació sobre RSC, participa en activitats de l'Obra Social El Roure com a voluntaris o formant part dels grups de treball i és executora d'accions concretes que afavoreixen la sostenibilitat energètica i mediambiental. També participen mitjançant el Teaming.

Procés de selecció

Existeix una política que permet establir de forma objectiva i motivada el procediment que regula el reclutament i la selecció dels llocs de treballs a proveir, quan l'organització detecta la necessitat de personal sota criteris qualitius i quantitius.

- El procediment regula que la selecció es faci de manera sistemàtica i estructurada, en aplicació dels principis d'igualtat, mèrits i capacitats i amb garanties d'igualtat d'oportunitats per incorporar-se o promocionar-se a l'organització, d'acord amb un criteri o perfil prèviament establert.
- Quan s'aprova una vacant, es fa primer una convocatòria interna, amb l'objectiu que hi hagi promoció interna entre els centres de l'FSM.
- Sempre es realitzen publicacions internes de les vacants obertes i disponibles a través de la intranet i es fa ús del programari RESIPLUS, com a eina de comunicació interna per mitjà de correus electrònics dins de la mateixa residència.
- Respecte als mètodes emprats per seleccionar el personal, hi ha un procediment clar establert per el qual es valora la persona per puntuació. Aquesta puntuació s'obté valorant antiguitat, formació (requisit imprescindible a tots els llocs de treball), experiència prèvia i competències. Qui aconsegueix major puntuació, serà la persona seleccionada.
- L'avaluació per **valors i competències** que fa el/la responsable té un valor del 50% sobre el barem del procés de selecció. Es pot acompanyar de la realització de l'entrevista personal.

- Es considera que la professió està feminitzada, pel tipus de sector, vinculat als estereotips de gènere de la societat i condicionaments culturals. La dona, que tradicionalment desenvolupa el rol de cuidadora, se sent responsable del benestar de les persones que l'envolten.
- Hi ha consciència de la necessitat d'incorporar homes a l'equip, però se sap que determinats estudis i trajectòries curriculars no són escollits pels homes, per exemple els estudis d'Infermeria i els graus en Sanitat. Per tant, hi ha pocs candidats homes.

Beneficis socials

Des de l'FSM es treballen diferents ajuts, bonificacions i accions de política social per afavorir la conciliació familiar i laboral i oferir als professionals diferents beneficis socials.

Beneficis socials:

- Servei mèdic de maxil·lofacial amb un descompte de fins a un 10%.
- Els professionals disposen de preus especials en el pàrquing situat a l'Hospital de Mollet. Hi ha centres que disposen de pàrquing gratuït.
- Els treballadors tenen servei de cafeteria i servei de menjador laboral amb preus especials (per exemple, el preu del menú és de 4 €). Alguns centres poden escollir entre el menú del seu centre i el de l'Hospital de Mollet.
- Es permet una distribució flexible de les vacances, no limitant-la als períodes que diuen els convenis i dins de la disponibilitat del centre.
- Suport de pares i mares amb fills/es amb discapacitat, facilitant canvi de torn perquè puguin conciliar vida familiar i laboral.
- Els treballadors víctimes de violència de gènere tenen dret a una reducció de jornada i poden rebre suport jurídic i psicològic, en cas de ser necessari.
- Per aquelles persones que presentin ponències, pòsters i comunicacions relacionats amb l'àmbit de la salut i/o de la dependència tenen subvencionada la inscripció, el material, el transport i les dietes.
- Es concedeixen bestretes a aquells treballadors que ho sol·licitin per tal de cobrir necessitats extremes que apareixen.
- Avantatges per a professionals: Programa de suport emocional, físic i descomptes per a professionals de l'àmbit de la salut Siscat.

Conciliació familiar – professional

- Com a mecanismes que contribuirien a la conciliació personal, familiar i laboral es consideren les jornades parcials, les reduccions de jornada sol·licitades, la flexibilitat d'horaris i la intenció de fer jornada laboral coincident amb l'horari escolar, quan sigui possible.
- Es permeten els canvis entre professionals i els dies a compte perquè el treballador pugui tenir festa els dies que ho necessiti i no li comptabilitzi com a permís.
- No es perceben diferències d'ús dels mecanismes esmentats entre dones i homes.
- Sol·licitar la reducció de jornada laboral no afectaria de cap manera la situació de la persona dins de l'organització.

Accions per facilitar la conciliació de la vida labora i familiar en xifres:

Dades de conciliació de vida laboral i familiar	2021	2022	2023
Número de contractes de relleu	13	19	31
Número d'excedències especials (conciliació)	4	19	7
Número d'excedències per naixement o adopció de fills	23	33	12
Número de permisos per exàmens	116	132	65
Número de permisos per accident, malaltia greu o mort familiar	135	84	116
Número de permisos per hospitalització	709	735	350
Número de persones acumulació d'hores de lactància	19	22	25
Número de persones amb permís per canvi de domicili	47	37	52
Número d'hores per accions sindicals	8.045	7.271	9141
Número de persones reducció de jornada per cura d'ascendents	9	5	8
Número de persones reducció de jornada per cura de fill	43	68	38
Número de persones reducció de jornada per motiu personal	8	27	23
Número de persones que gaudeixen excedència voluntària	54	80	68
Número de persones que gaudeixen permís de maternitat	32	29	35
Número de persones que gaudeixen permís de paternitat	9	12	16
Número de persones que gaudeixen permís de matrimoni	11	28	26

Relació sindical

La representació sindical dins de l'FSM està formada per 5 comitès d'empresa en els centres de treball de l'Hospital de Mollet, Hospital Sociosanitari, Residència Santa Rosa i Residència La Vinyota; i a la Residència de Pedra Serrada tenim Delegades de Personal.

La composició de les representacions sindicals és la següent:

- Hospital de Mollet. **Membres del Comitè d'empresa:** 4 membres de CC.OO., 3 membres de FTC-IAC, 4 membres de Metges de Catalunya, 2 membres de SATSE, 3 membres de SSC, 1 membre d'UGT i 4 membres de USCO. **Delegats Sindicals:** 2 membres de CC.OO., 2 membres de FTC-IAC, 2 membres de Metges de Catalunya, 1 membres de SATSE, 2 membres de SSC, 1 membre d'UGT i 2 membres d'USCO.
- Hospital Sociosanitari. **Membres del Comitè d'empresa:** 2 membres de CC.OO. i 3 membres d'UGT.
- Residència Santa Rosa: **Membres del Comitè d'empresa:** 5 membres de CC.OO. i 8 membres d'UGT.
- Residència La Vinyota. **Membres del Comitè d'empresa:** 5 membres de CATA (IAT).
- Residència Pedra Serrada. **Delegats Sindicals:** 3 membres de CC.OO.

Comunicació interna

Política de comunicació interna

La Comunicació Interna és un àmbit fonamental de la institució i de la relació amb els públics interns. L'FSM manté un diàleg obert amb els seus professionals i per aquest

motiu disposem de canals de comunicació interna específics per afavorir el flux d'informació entre els diferents nivells.

Durant el 2022 es reprèn la realització d'una newsletter setmanal per a tots els professionals i es crea el Comitè de Corresponsals de Comunicació per tal de potenciar una comunicació cada dia més equitativa, transversal i implicada i detectar tots aquells temes d'interès i necessitats de millora.

Durant el 2023 s'ha continuat amb les accions iniciades l 2022.

Canals interns

Els actuals canals interns que s'usen a l'FSM són:

- Correu electrònic.
- Intranet.
- Butlletins interns setmanals.
- MedXat.
- Xarxes socials.
- Taulons i espais físics a offices i unitats.
- Actes, trobades i activitat físiques.
- Comissions i comitès especialitzats.
- Comunicació descendent via Comandaments.

Així mateix, es crea el Comitè de Corresponsals de Comunicació que permet detectar notícies a tots els centres de manera equitativa i periòdica.

Indicadors i resultats

A continuació s'especifiquen els indicadors relatius a la comunicació interna i concretament a la comunicació interna sobre l'àmbit de l'RSC i de la Covid-19.

A l'enquesta de clima intern Opina del 2021, un 62% ha valorat la comunicació interna entre 7 i 10. Amb l'objectiu de millorar aquest resultat, durant el 2022 es van iniciar dues accions clau: tornar a instaurar els butlletins setmanals en lloc de mensuals i crear un Comitè de Corresponsals de Comunicació Interna, amb persones pertanyents a diferents centres i àmbits de l'entitat que facin la funció de detecció de temes d'interès.

Durant el 2023 no es va realitzar cap enquesta de clima.

	2020 (base)	2021	2022	2023
Compromís amb l'entitat	64% (2019)	64%	-	-
Valoració comunicació interna	65%(2019)	62%	-	-
Nombre de notícies	312	439	534	539
% obertura butlletins	25,76%	28.8%	27,79%	30.4%
Professionals implicats en RSC	63	63	66	63
Reunions del Consell de Corresponsals	0	0	1	1
H de professionals dedicades a educació en mitjans	230	335	634	-

Actes, trobades i activitats

Durant el 2023 es va realitzar els següents actes, activitats i trobades:

2021	2022	2023
	- Dia Mundial Contra el Càncer (04/02/2022)	- Dia Mundial per l'Educació sobre el Medi Ambient (26/01/2023)
	- Dia Internacional de la Dona (08/03/2022)	- Dia Mundial de l'Educació Ambiental (26/1/2023)
	- Dia internacional del Ronyó (10/03/2022)	- Dia Mundial Contra el Càncer (04/02/2023)
	- Dia Mundial del Delírium (16/03/2022)	- Dia Internacional de la Dona (08/03/2023)
	- Dia Mundial de l'Activitat física (05/04/2022)	- Dia Mundial del Treball Social (21/03/2023)
	- Dia mundial del Parkinson (11/04/2022)	- Dia Mundial de l'Aigua (22/03/2023)
	- Dia mundial de l'Asma (04/05/2022)	- Dia Mundial de la Rehabilitació (23/03/2023)
	- Dia Mundial de la Higiene de Mans (05/05/2022)	- Dia Mundial de la Higiene de Mans (05/05/2023)
- Dia Mundial Contra el Càncer (04/02)	- Dia Internacional de la matrona (05/05/2022)	- Dia mundial de la Fibromiàlgia (12/05/2023)
- Dia Internacional de la Dona (08/03)	- Dia mundial de la Fibromiàlgia (12/05/2022)	- Dia mundial de la Infermera (12/05/2023)
- Dia Mundial de la Fibromiàlgia (12/05)	- Dia mundial de la infermera (12/05/2022)	- Dia Mundial Sense Fum (31/05/2023)
- Dia Mundial de la Higiene de Mans (05/05)	- Dia Mundial Sense Fum (31/05/2022)	- Dia Mundial del Medi ambient (05/06/2023)
- Dia Mundial de la Infermera i la Llevadora (12/05)	- Campaña de la grip (01/10/2022)	- Dia Mundial Seguretat del Pacient (18/09/2023)
- El Dia Mundial Sense Tabac (31/05)	- Dia Mundial del Medi ambient (05/06/2022)	- Dia Mundial de l'Alzheimer (21/09/2023)
- Dia Mundial del Medi Ambient (05/06)	- Jornada de Lactància Materna (06/10/2022)	- Dia Mundial de la Salut Ambiental (26/09/2023)
- Dia Mundial de la Salut Mental (12/10)	- Dia mundial de la salut mental (12/10/2022)	- Jornada de Lactància Materna (10/10/2023)
- Dia Mundial de l'RCP (16/10)	- Dia Internacional de les persones amb discapacitat (03/12/2022)	- Dia Mundial de la salut mental 10/10/2023)
- Campaña de la grip (01/10/2022)	- Dia Internacional del Voluntariat (05/12/2022)	- Dia Mundial de la Teràpia Ocupacional (27/10/2023)
	- Marató de TV3 per la salut cardiovascular (18/12/2022)	- Dia Mundial de l'Eliminació de la Violència contra la Dona (25/11/2023)
	- Jornada d'Experiències Compartides (23/12/2022)	- Dia Internacional del Voluntariat 01/12/2022 (03/12/2022)
		- Dia Internacional de les persones amb discapacitat
		- Jornada d'Experiències Compartides

Entitat saludable i Seguretat i Salut

Model d'entitat saludable i Seguretat i Salut

Què entenem per Entitat Saludable?

- Vetlla per la salut integral dels seus treballadors.
- Per la salut de les persones i les seves dimensions.
- Per la salut dels seus treballadors i millora de la qualitat de vida.
- Orienta recursos i estructures per promocionar la salut.
- No només es preocupa, també s'ocupa.
- Mantenir la salut en totes les dimensions: física, espiritual i emocional.

Definició:

S'atorga a les entitats que demostren que volen promoure i protegir la salut, seguretat i benestar dels treballadors i la sostenibilitat de l'ambient de treball de manera continuada. El 1976 al Congrés de metges i biòlegs de la Llengua Catalana, es va definir la salut com “una manera de viure que és autònoma, solidària i joiosa”.

La salut no és un bé que els experts aporten des de fora, sinó que és un dret i un deure de cada persona, la qual cosa la converteix automàticament en responsable directa de cadascú. La salut entesa com a manera de viure és la concepció de referència que pren el Model d'Atenció Centrada en la Persona de l'FSM.

Una empresa saludable és aquella en la qual els seus integrants col·laboren per protegir i promoure la salut, seguretat i benestar dels treballadors i la sostenibilitat de l'espai de treball, dintre d'un procés de millora contínua considerant el següent:

- La salut i la seguretat depenen de l'entorn físic del treball;
- La salut, seguretat i benestar depenen de l'entorn psicosocial del treball, incloent-hi l'organització del treball i la cultura de l'espai laboral;
- Els recursos de salut a l'espai laboral; i
- Les formes de participar en la comunitat per millorar la salut dels treballadors, les seves famílies i altres membres de la comunitat.

Objectius

- Millorar la salut, benestar i seguretat dels professionals de manera sostenible.
- Facilitar el compliment de les exigències dels usuaris i persones ateses.
- Sistematitzar els aspectes clau.
- Millorar l'avantatge competitiu de l'entitat.
- Enfocament cap a la millora contínua.
- Millorar la motivació i fidelització dels professionals.
- Reduir la sinistralitat i les malalties.

Estructura i requisits

Entitat Saludable

L'FSM ha constituït una Comissió d'Entitat Saludable on participen 21 professionals de diferents àmbits i categories professionals i que s'estructura a través de:

- Equip Coordinador.

- Grup d'Alimentació Saludable.
- Grup de Benestar Emocional.
- Grup de Foment de l'Activitat Física.
- Comissió sense Fum.

Prevenció de Riscos Laborals i Seguretat i Salut

- **Identificació de Riscos:** La identificació i l'avaluació dels requisits legals que ens apliquen s'ha portat a terme pel personal propi de l'àrea de Prevenció de Riscos Laborals i Medi Ambient. Es disposa del servei contractat per a tots els centres.
- **Servei de Prevenció Intern:** L'FSM té un Servei de Prevenció propi en les especialitats de Seguretat en el Treball, Vigilància de la Salut i Ergonomia i Psicociologia, i Higiene Industrial. L'1 d'abril de 2022 es va subcontractar com a servei de prevenció aliè a QUIRONPREVENCIÓN, S.L. per a la realització de les mesures higièniques. La mútua contractada és Mutua Intercomarcal. Es renova anualment i es planifiquen les mesures necessàries.
- Tots els centres **disposen de Pla d'Autoprotecció:** el de l'Hospital de Mollet, l'Hospital Sociosanitari i la Residència Santa Rosa s'han revisat durant el 2023 i els de les residències La Vinyota i Pedra Serrada es va actualitzar durant el 2021.
- Es disposa **d'informe d'auditoria reglamentària** en matèria de prevenció de riscos laborals favorable dels 5 centres de treball, amb data de 25 de novembre del 2022. Durant el 2022 es van realitzar els controls sobre Seguretat i Salut: legionel·la, manteniment dels EPIS.
- Anualment, el **Departament de Treball, Afers Socials i Famílies fa Inspecció Reglamentària a cada centre residencial.**

Objectius

- Reducció de l'índex de sinistralitat per sota de la mitjana del sector.
- Foment de la Vigilància de la Salut dels Professionals
- Consolidar el Projecte d'Entitat Saludable

Avaluació de Riscos

Avaluacions dels centres

De forma periòdica es realitzen avaluacions de riscos en tots els centres de l'FSM a través dels quals el centre pugui planificar correctament totes les actuacions que hagin d'adoptar-se en matèria preventiva. Des del punt de vista metodològic, s'han seguit procediments d'identificació i d'avaluació de riscos acceptats i recomanats per l'Administració (Departament de Treball de la Generalitat, Instituto Nacional de Seguridad e Higiene en el Trabajo), mitjançant la "Guia d'avaluació de riscos" publicada per la Generalitat de Catalunya (agost- 1996) i en la publicació de l'Institut Nacional de Seguretat i Higiene en el Treball, "Avaluació de riscos laborals (juny 1996).

HOSPITAL DE MOLLET

A causa del canvi de domicili del centre de treball el dia 31/07/2010, a finals de l'any 2010 es va portar a terme la realització de l'Avaluació de Riscos Laborals pel nou centre de treball, que incloïa també els nous llocs de treballs existents. Aquesta avaluació s'ha tornat a revisar durant l'any 2015 i novament durant el 2019. Durant el 2022, s'ha realitzat l'ampliació d'urgències i del laboratori i d'urgències, s'ha realitzat l'avaluació de

riscos del laboratori el 08 d'octubre del 2023. Està pendent que ens entregui l'avaluació de riscos d'aquests llocs de treball per part de Quironprevención.

Mitjançant aquest procés d'Avaluació s'està obtenint la informació necessària i imprescindible, per tal que HOSPITAL DE MOLLET pugui planificar correctament totes les actuacions que hagin d'adoptar-se en matèria preventiva.

HOSPITAL SOCIO SANITARI

L'avaluació de riscos inicial de l'Hospital Sociosanitari es va realitzar l'any 2014, es disposa d'informe amb data de 12/04/2014, i es va revisar durant el mes d'octubre de 2019. Així mateix, es disposa d'una nova avaluació de riscos realitzada al 2022, amb l'actualització dels nous llocs de treball d'oftalmologia.

RESIDÈNCIA SANTA ROSA

L'avaluació de riscos inicial de la Residència Santa Rosa es va realitzar mitjançant visita el dia 20/10/2010. Es va revisar al primer trimestre de 2015, i es va tornar a revisar amb informe final de data de 24-05-2019. S'ha realitzat una nova l'avaluació de riscos el desembre del 2023. Està pendent que Quironprevención ens faci l'entrega de l'informe complet.

RESIDÈNCIA LA VINYOTA

La revisió inicial de riscos de la residència la Vinyota es va portar a terme el 22/11/2012, a finals de l'any 2015 s'ha tornat a revisar i es disposa d'informe amb data de 15-01-2016.

Es va actualitzar l'avaluació general de riscos per a aquells llocs que realitzaven l'activitat de piscina amb informe de 28/02/2018. S'ha realitzat una nova avaluació de riscos el desembre del 2023.

RESIDÈNCIA PEDRA SERRADA

La revisió inicial de riscos de la residència la Pedra Serrada es va portar a terme el 19/11/2012. Es va revisar l'avaluació de riscos amb informe amb data de 22/06/2016. S'havia planificat la revaluació del centre durant el 2021 per incorporar la nova àrea de centre de dia, però donats els problemes amb el SPA, s'ha realitzat la nova avaluació de riscos laborals el 2022 realitzat pel nou SPA contractat al 2022.

Tipus de riscos i accions planificades.

A través de les avaluacions, visites de seguretat, comunicats de risc, anàlisi de la sinistralitat, auditories, etc., s'han detectat durant l'any 2023 diferents riscos. A partir d'aquests resultats se'n va realitzar la planificació preventiva del 2023.

Deteccions de riscos i necessitats

A banda de les avaluacions dels centres, les visites de seguretat, comunicats rebuts, anàlisi de sinistralitat i altres indicadors permeten que anualment es dissenyi una planificació preventiva.

Actuacions realitzades

Controls sobre Seguretat i Salut i Prevenció de Riscos Laborals

Accions realitzades en el marc de la Covid-19: durant l'any 2023 es normalitza la situació i passa a ser reconegut el COVID com altres malalties comunes (com la Grip), tot i això es continuen fent controls pel Servei de Vigilància de la Salut.

A causa de la situació pandèmica deguda al COVID-19, durant l'any 2022 es va seguir destinant esforços en matèria de seguretat i salut a la lluita contra el virus i al mes de setembre d'aquest mateix any es va donar la **incorporació d'una tècnica de prevenció amb les tres especialitats**.

Revisions i anàlisis de seguretat i prevenció: En el marc general de Seguretat i Salut i Prevenció de Riscos laborals es revisen les avaluacions de riscos, inclosos plans de revisió de l'ús adequat de les EPIs així com formació sobre el seu ús o inspeccions per evitar l'aparició de legionel·la. Així mateix, es realitzen visites de seguretat de forma periòdica i anual a tots els centres, els resultats de les quals es presenten als Comitès i reunions de Seguretat i Salut per establir plans de millora. Cada centre disposa així mateix del seu Pla d'Autoprotecció que es revisa de forma periòdica.

Mesures d'emergència: Anualment es realitzen simulacres d'emergència amb l'objectiu que tots els professionals implicats siguin conscients de la tasca que s'ha de realitzar. L'any 2023 s'han realitzat els simulacres previstos a tots els centres.

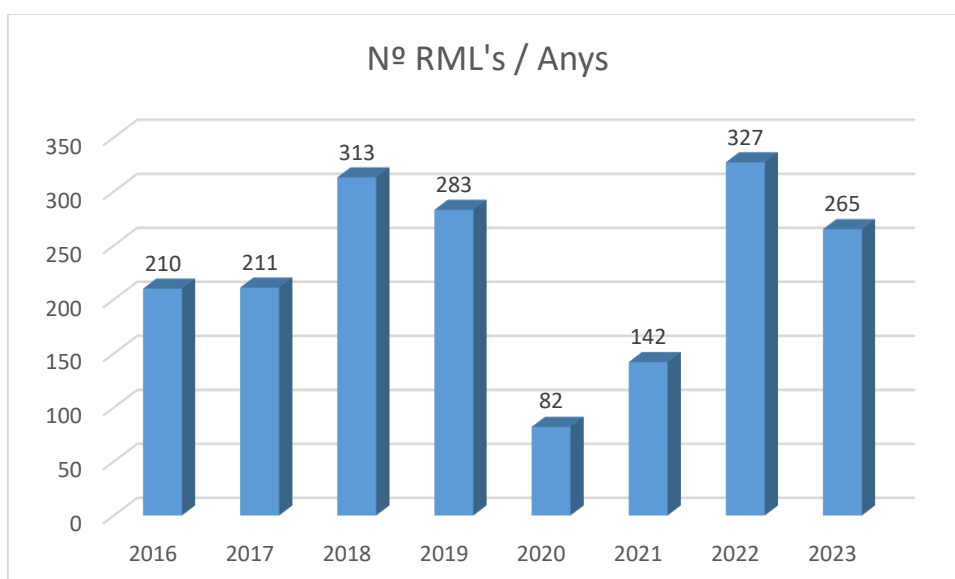
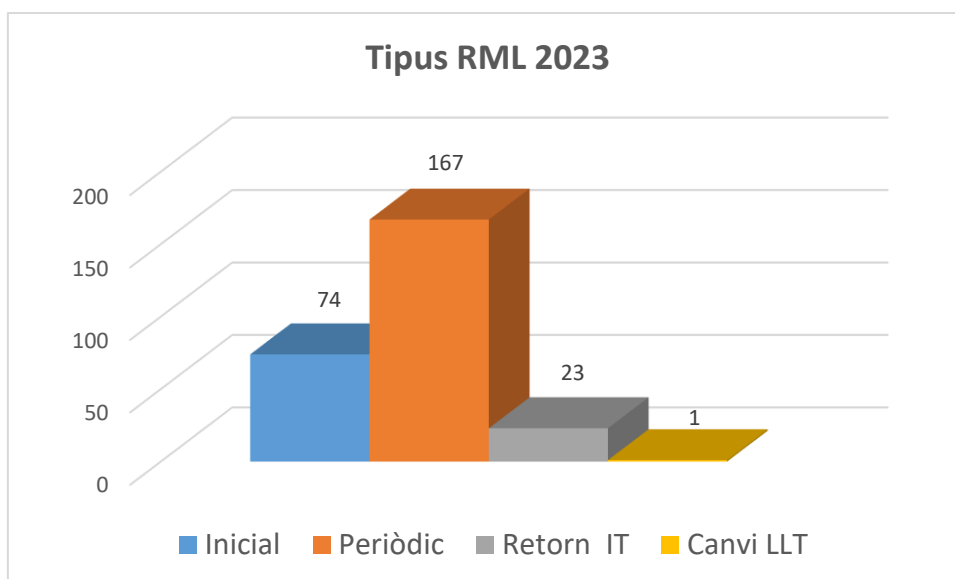
Actuacions higièniques: De forma periòdica i a través de la col·laboració del servei de prevenció aliè, s'han realitzat als diferents serveis i centres informes higiènics sobre mesures termohigromètriques.

Actuacions ergonòmiques i psicosocials: es realitzen avaluacions i plans de millora d'Ergonomia, Càrregues Físiques i Risc Psicosocial als serveis o centres més exposats.

Actuacions Vigilància de la Salut:

- **Reconeixements mèdics:**

Durant el 2023 s'han realitzat 265 reconeixements mèdics, mentre que el 2022 es van realitzar un total de 327 reconeixements mèdics als professionals, distribuïts de la següent manera:

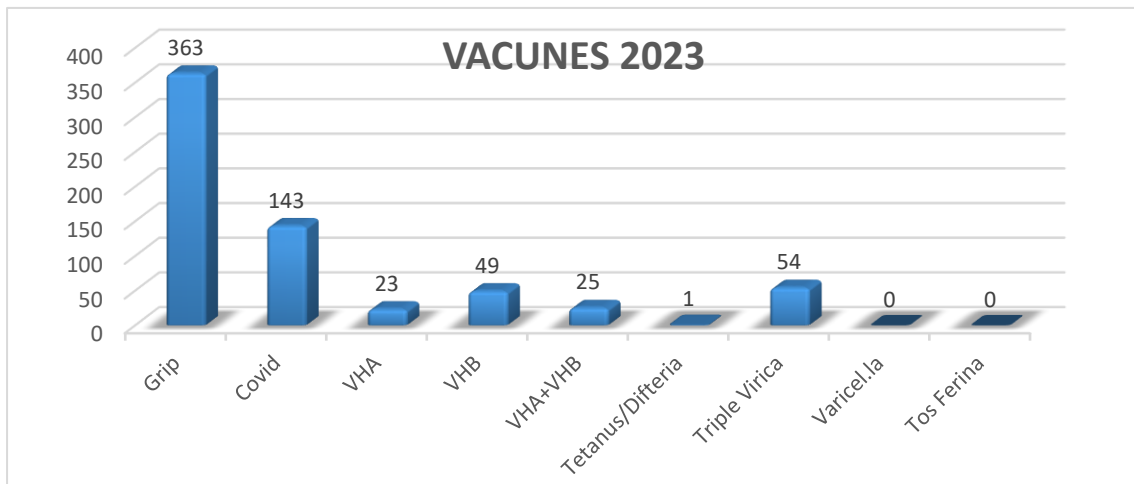


S'observa tendència creixent del 2016 al 2018, amb lleu descens al 2019 i baixada clara quan inicia la Pandèmia, durant el 2020, en el que es van realitzar 82 reconeixements. Durant el 2021, tot i existir onades d'afectació de professionals per la Covid, s'observa un ascens fins a 142 RML realitzats. Ja en el 2022 quan la pandèmia es troba més controlada, augmenta el nombre de reconeixements fins a 327, estudiats en aquest document, essent l'any que més reconeixements mèdics s'han realitzat. Durant el 2023 han baixat una mica, donat que durant 3 mesos el Servei no disposava de personal d'infermeria.

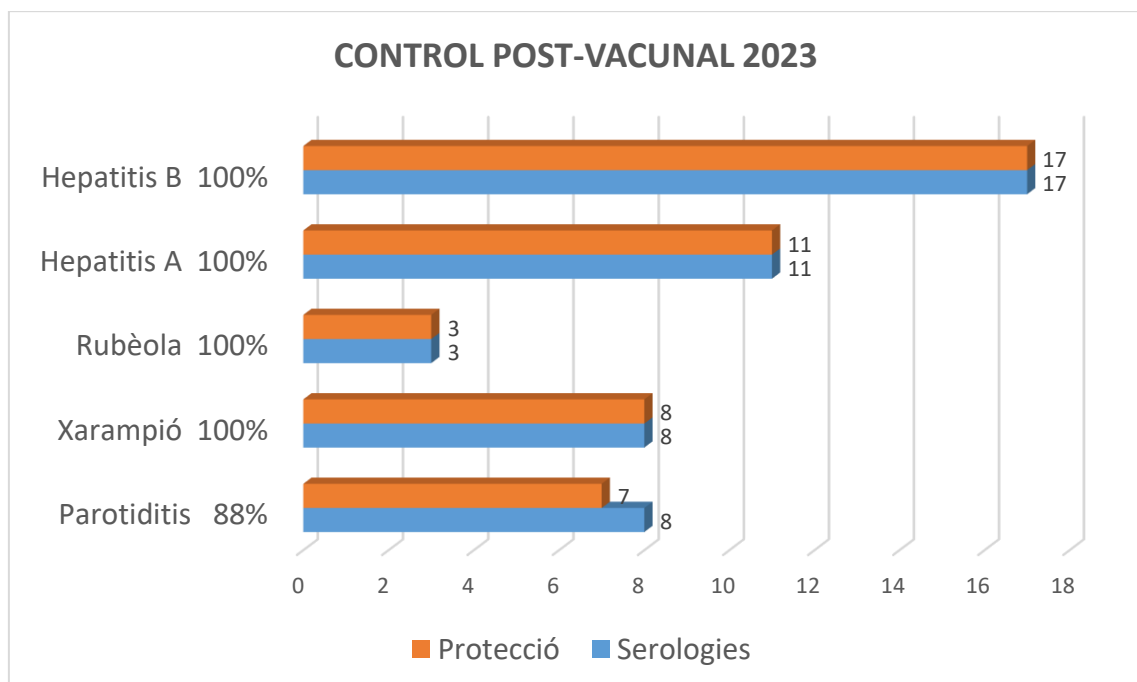
Vacunació

L'objectiu de la vacunació és aconseguir el nivell més gran possible de protecció davant malalties que es poden prevenir immunològicament i, amb això, protegir als professionals del risc de patir determinades malalties transmissibles, evitar que siguin fonts de contagi per a tercers, prevenir malalties a persones ateses immunodeprimides o amb patologies cròniques, així com evitar malalties infeccioses que puguin evolucionar a la cronicitat.

Durant el període considerat s'ha realitzat l'administració de les següents vacunes que s'indiquen al gràfic i que s'apliquen a aquells treballadors/es que en el seu lloc de treball estan exposats a una sèrie d'agents biològics els quals existeix vacuna protectora i que, en l'anàlisi realitzada durant el reconeixement mèdic, s'han detectat xifres no protectores d'anticòs. D'altra banda, també s'indica el nombre de treballadors de l'FSM que s'han vacunat enfront el virus de la grip.



S'ha vacunat contra el Virus de la grip a 363 treballadors/es (350 al 2022) i de la Covid a 143 professionals. En aquells casos en què la serologia ha indicat manca d'anticòs de superfície enfront el VHA i/o VHB, s'ha realitzat la vacunació a 97 professionals. S'ha realitzat també la vacunació enfront el tètanus/diftèria a 1 treballador, mentre que altres 54 professionals amb titulacions baixes d'anticòs, han estat vacunats de la triple vírica. A 1 professional se l'ha vacunat contra la tos ferina.



En aquest gràfic s'aprecia les vacunes administrades durant el 2023, així com el percentatge de protecció generada d'acord amb aquestes.

És important remarcar en aquest apartat, que cada vacuna té les seves dosis corresponents i els protocols de recomanació de segona i/o tercera dosi en alguns dels casos és diferent. Per exemple, referent a la Vacuna VHB, la dosi recomanada és 1^o dosi, 2^a dosi al mes d'aplicar la primera i tercera dosi 6 mesos després. No tots els professionals es presenten sempre, i en altres ocasions, es comptabilitza vacuna administrada un any, però la determinació de serologia postvacunal no és fins a l'any següent, pel qual aquesta immunitat ja apareixerà a la memòria de l'any vinent. També passa aquest fet en immunitzacions 2023 que és possible que la vacuna s'hagi aplicat durant el 2022.

- Vacunació Covid

La primovacunació enfront de la Covid s'inicia durant el mes de gener del 2021.

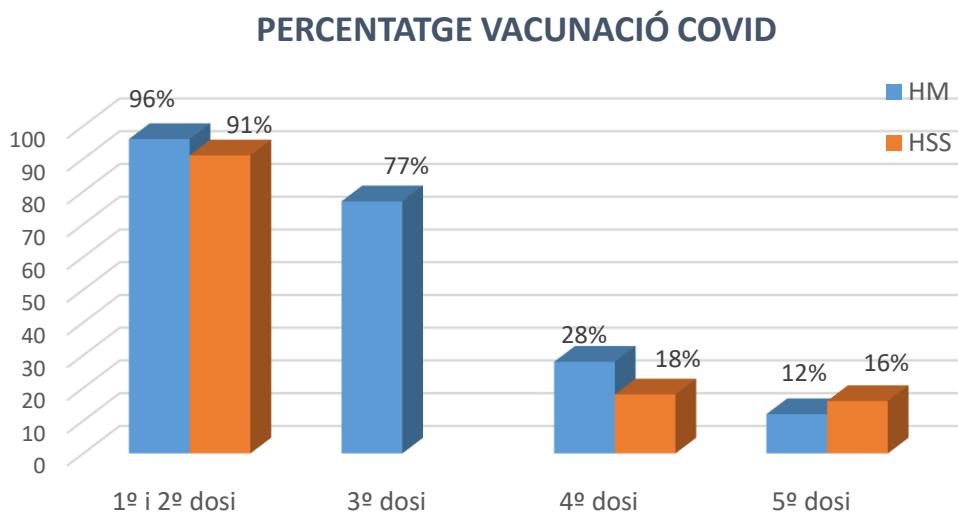
Les vacunes utilitzades han estat Pfizer i Moderna, i s'han aplicat segons la normativa oficial existent durant els mesos de gener i febrer 2021 la primera i segona dosi.

Durant el mes de desembre 2021 s'ha realitzat la campanya de vacunació de la tercera dosi, de record, on seguint recomanacions de CatSalut s'ha aplicat ½ dosi de Moderna.

La quarta dosi de vacuna s'aplica durant el mes de novembre/desembre 2022 conjuntament amb la campanya antigripal.

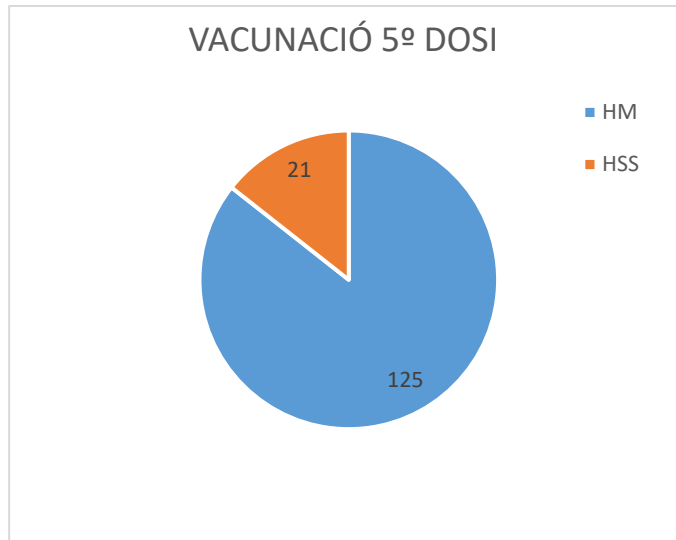
La cinquena dosi també es fa coincidir amb la vacuna de la grip, i s'aplica durant els mesos de novembre/desembre del 2023.

Es recull estadístiques del nombre de vacunats per àrees o lloc de treball i per professió, tant del HM com del HSS.



S'observa que tan de la primera com de la segona dosi, es vacuna al 96% de la població de treballadors pertanyents al HM, mentre que al HSS es vacuna el 91%. La tercera dosi es vacuna el 77% dels professionals ajuntant tant el HM com el HSS.

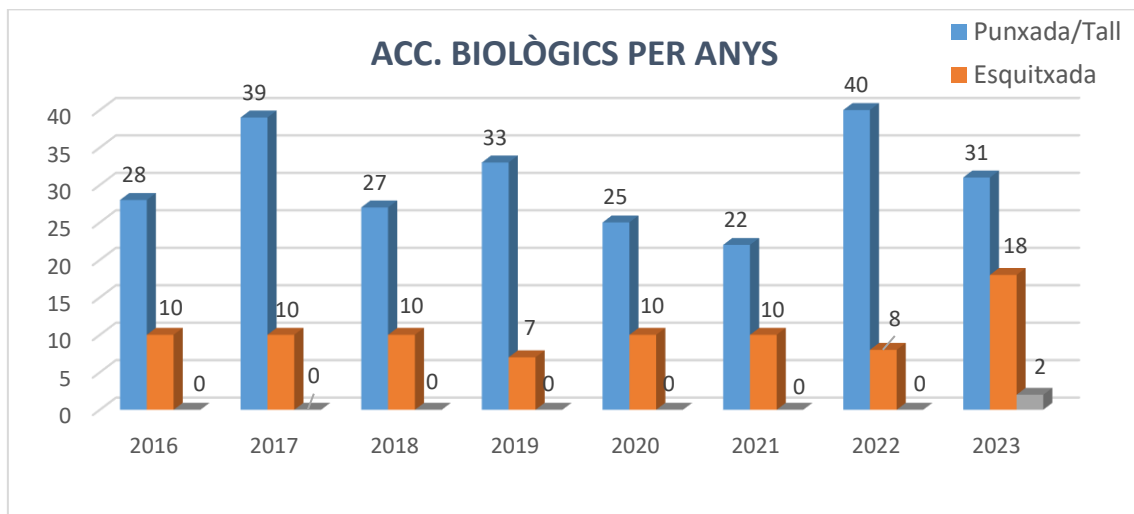
La 4^a dosi baixa fins el 28 i 18 respectivament i la 5^a el nombre de vacunats al HSS ha estat superior.



- Accidents Biològics

En aquest apartat s'entra a valorar els accidents biològics ocasionats als professionals durant el 2023.

Durant l'any 2023 s'han produït un total de 51 accidents biològics, dels quals la majoria han estat punxades, seguit d'esquixades, talls i, per últim, mossegades, tal com s'especifica en el següent gràfic:



Entitat Saludable

A través del Grup de Treball d'Entitat Saludable, cadascun dels Grups de Treball elaboren propostes que posteriorment el Comitè de Direcció valora la seva aprovació.

Per tal d'identificar aquestes iniciatives es va crear un distintiu corporatiu per identificar totes les accions relacionades amb entitat saludable:



Durant el 2022 es va fer la identificació dels estàndards de promoció de la salut en centres sanitaris publicats el 2020 per la Xarxa Internacional d'Hospitals Promotors de la Salut.

El 2022 també es va presentar el projecte Entitat Saludable al Congrés Internacional d'Hospitals, al qual se li va atorgar el premi plata dels International Hospital Federation Awards 2022 en la categoria American Hospital Association Excellence Award for Healthcare Workers' Wellbeing.

A la memòria del projecte figuren la sistemàtica d'implantació del SIGOS, la identificació dels estàndards de promoció de la salut, i exemples d'algunes de les accions portades a terme per cadascun d'ells.

El 2023, s'ha plantejat donar-li una altra visió al projecte, amb un enfocament de 360°, i fer un pla d'acció conjunt dels grups d'activitat física, benestar emocional i alimentació saludable, i establir el nexa i interconnexió dels tres àmbits del projecte, ja que estan interconnectats.

Equip Coordinador

L'any 2017 es va constituir la Comissió d'Entitat Saludable, formada per un total de 17 professionals experts en els seus respectius camps (activitat física, benestar emocional, alimentació i tabac i drogues), certificant-se com Empresa saludable per AENOR l'any 2018.

Diferents membres de la comissió d'entitat saludable han participat en les reunions dels tres grups de treball de la XHPS.

Grup de Benestar Emocional:

- Activitat Respira&Flow.
- Avaluació de risc psicosocial i Enquesta de Clima laboral el mes de novembre de 2021.
- En matèria de formació s'han realitzat les formacions de: Iniciació al Mindfulness; loga un Tastet; Gestió positiva de les relacions pel treball en equip; Gestió positiva de les relacions pel treball en equip avançat; Risoteràpia una eina pel benestar emocional; i la formació Benestar Emocional i la formació Eines per atendre el patiment emocional.

Grup de Foment de l'Activitat Física

- Programa “Fem Salut. Puja Escales”.
- Canal Youtube Recupera't Online, de l'Equip Rehabilitació.
- Reequilibració muscle-esquelètica – Refusat.
- BCN Salut Games – Refusat.
- Accés descomptes Gimnàs – Vip District.
- Pàrquing Bicicletes a l'Hospital de Mollet.
- S'ha dotat de fonts d'aigua per fomentar la ingesta hídrica.

Grup de Deshabitució tabàquica o drogues

Algunes de les accions realitzades el 2023:

- Celebració del 31 de maig, Dia Mundial sense Tabac.
- Difusió mitjançant la intranet, correus i cartells informatius.
- Difusió informativa en TV Vallès Visió.
- Sessions individuals i grupals: abans i durant el procés de deixar de fumar.
- Trucades de telèfon.
- Visites a residències i sociosanitari de l'FSM.
- Sessions interdisciplinars.

Resultats i indicadors

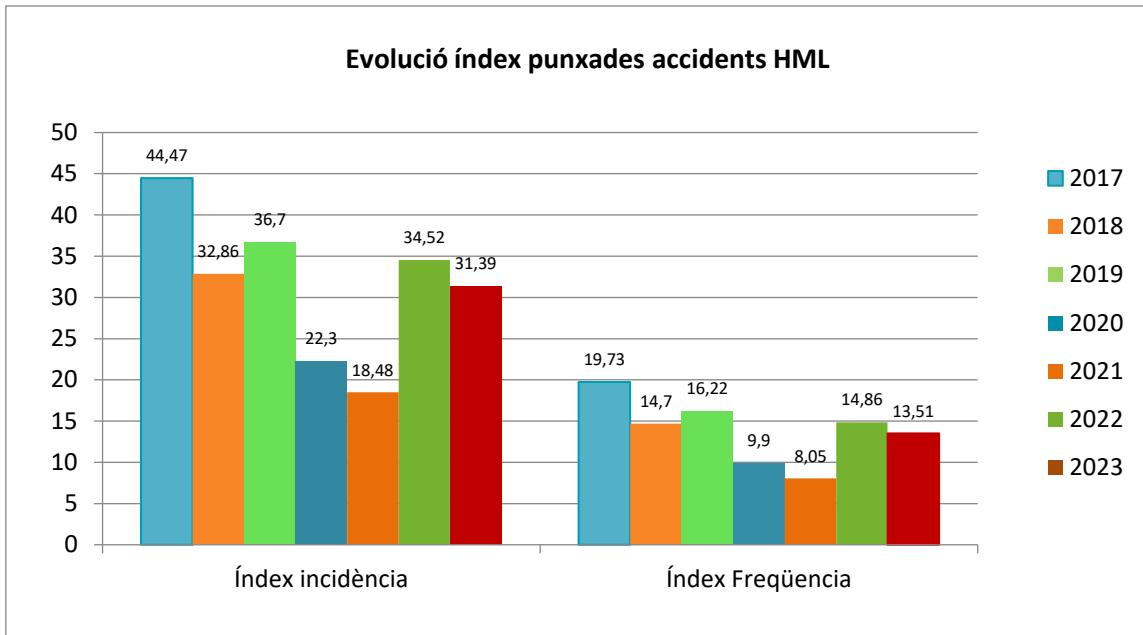
Accidents i incidents

Durant el 2023, s'han registrat 34 accidents amb baixa i 71 sense baixa a l'FSM. Durant el 2023, no s'ha detectat cap malaltia professional entre el nostre personal.

Cal destacar que ha incrementat els accidents amb baixa un 38%, i els accidents sense baixa 16% respecte a l'any 2022. Es detecta un increment de baixes per sobreesforç amb baixa i d'esquitxades en accidents sense baixa. També cal indicar que durant el 2023 la plantilla ha augmentat en un 4%

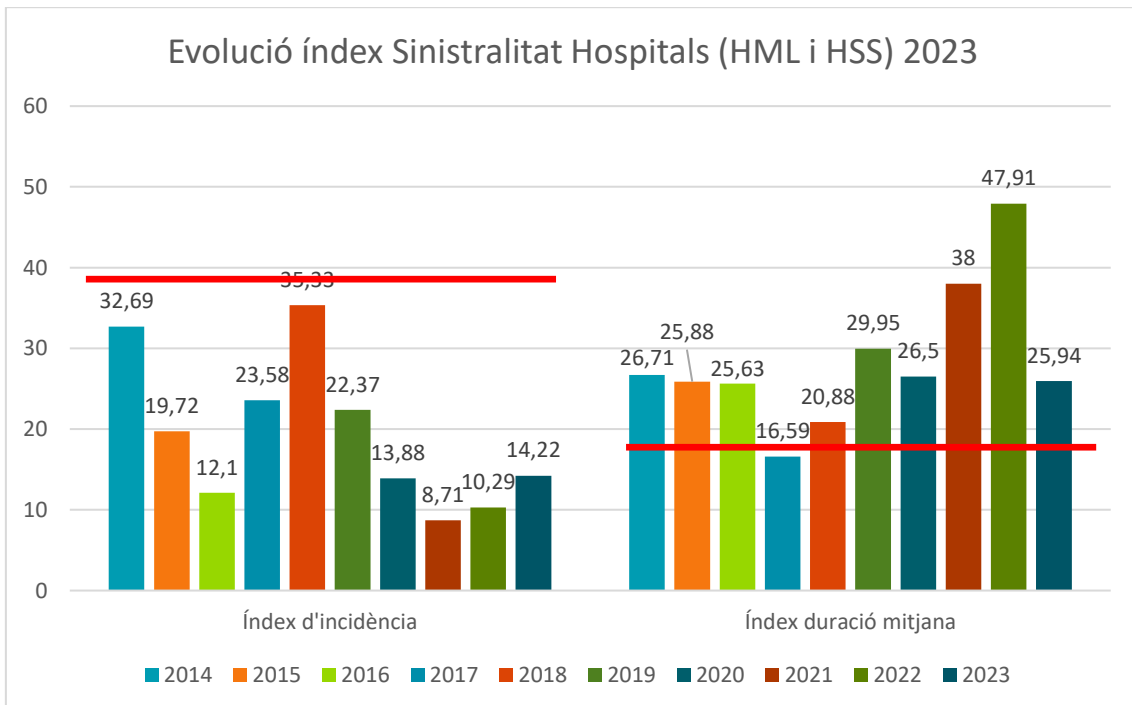
Anàlisi evolució punxades accidentals

L'any 2023 s'ha reduït l'índex de punxades accidentals, respecte a l'any anterior. S'ha de tenir en compte que principalment les punxades es donen al Bloc Quirúrgic i al servei d'urgències.



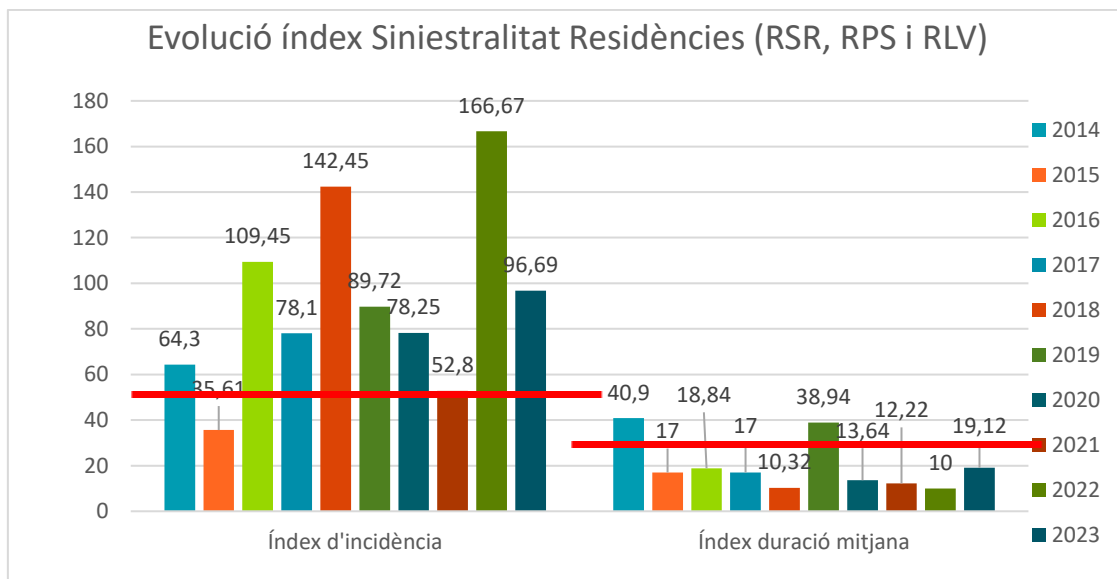
Evolució Índexs de Sinistralitat

Podem veure segons aquesta taula durant l'any 2023, als hospitals l'índex d'incidència ha augmentat respecte a l'any anterior, però està molt per sota de la mitjana del sector (línia vermella dada Mútua Intercomarcal = 41) però la duració mitjana a respecte l'any anterior s'ha reduït (línia vermella dada Mútua Intercomarcal = 19,4). És a dir es donen pocs accidents, però la duració de les baixes és de més dies.



En canvi, a les residències, ha reduït l'índex d'incidència, tot i això, està molt per sobre de la mitjana del sector (línia vermella dada Mútua Intercomarcal = 50) i ha augmentat

la duració mitjana no obstant està molt per sota de la mitjana del sector (línia vermella dada Mútua Intercomarcal = 29,4)



Comunicats, suggeriments i queixes

Externs

Durant l'any 2023 no s'ha rebut cap comunicació externa relativa a suggeriments o queixes en els àmbits d'RSC, seguretat i salut, medi ambient i eficiència energètica.

Pel SIGOS s'han creat nous canals de comunicació on s'inclou informació de diferents àrees clau:

- Icona a la intranet per comunicats interns.
- Enquestes o canal de comunicació a través de la pàgina web pels GGII.
- Icona per a entitat saludable a la Intranet.
- Icona per l'Obra Social el Roure i el projecte de Teaming
- Icona per a Igualtat i diversitat.

Interns

Mitjançant la intranet, tots els professionals poden informar el Departament de Prevenció sobre possibles riscos de seguretat i salut, i així mateix hi ha establert un canal de comunicats de suggeriments o millores ambientals o energètiques. Durant l'any 2023 a través de les visites de seguiment a les instal·lacions també s'han anat recollint els suggeriments i millores per al sistema.

- Els comunicats de risc en matèria de seguretat i salut: un total de 27 comunicats (2 més que l'any anterior), la tipologia dels riscos dels comunicats ha estat, 11 degut a les condicions de climatització, 6 manteniment-instal·lacions, 3 ordre i neteja, 3 d'aspectes higièncs, 2 psicosocials i 1 ergonòmic i 1 d'aspectes variis.

- Comunicats d'actes violents i conflictes interpersonals: S'han rebut un total de 44 comunicats d'actes violents el doble que l'any anterior, principalment per agressions verbals, dada més alta dels últims anys. S'han gestionat segons procediment escrit. També s'han rebut i gestionat 14 comunicats de conflicte interpersonal, 10 més que l'any anterior. Aquest fet pot ser degut al fet que s'ha fet més difusió d'aquests canals de comunicació.
- Comunicats en l'àmbit de medi ambient i eficiència energètica: no s'ha rebut cap comunicat d'aquests àmbits.

Gestió Medi ambient i gestió energètica

Model de gestió del medi ambient i l'energia

Els hospitals són grans **consumidors d'energia** i en la majoria dels països europeus estan identificats entre els edificis d'ús públics menys sostenibles. Des de l'FSM i al llarg de 14 anys hem treballat per **convertir-nos en un centre Net Zero en emissions directes** i **reduir progressivament l'impacte de la nostra activitat en el medi ambient i la nostra petjada de carboni**.

L'Hospital de Mollet és un centre referent per la seva gestió ambiental i energètica. Des de la seva arquitectura sostenible fins al sistema de gestió i millora dels processos, consum i l'eficiència energètica així com el seu treball en l'àmbit que es treballa i s'avalua cada any.

Actualment, l'Hospital Universitari Mollet és Net Zero en emissions directes. Ha reduït un 85% les seves emissions de CO₂ i compensa la resta a través del programa voluntari de l'Oficina Catalana de Canvi Climàtic.

Veure més informació: <https://fsm.cat/ca/un-hospital-universitari-netzero>

Objectius any

- Millorar la segregació de residus.
- Implantar mesures per tal de reduir les emissions de CO₂ de l'Hospital de Mollet.
- Explotació i monitoratge del sistema de Plaques Fotovoltaïques per Autoconsum a l'Hospital de Mollet per aconseguir el millor rendiment possible.

Actuacions realitzades

Aspectes ambientals amb major impacte

D'acord amb el procediment d'avaluació d'aspectes ambientals, s'ha realitzat aquesta avaluació resultant-ne com a aspectes ambientals significatius els que figuren a la següent taula:

Origen	Enfocament	Descripció Aspecte ambiental	Quantitat			Valoració	IPR F x Q x G x R
			2022	2023	Dif.%		
Activitat Assitencial	Recursos naturals i energia	Combustible del vehicle d'hospitalització a docimili	906	1.138	25,59161148	Increment del valor de l'any anterior > 15 %	75
Activitat Assitencial	Emissions a l'atmosfera	Emissions de vehicles dels visitadors a domicili	2,23	2,34	4,932735426	Igual al valor de l'any anterior ± 15 %	45

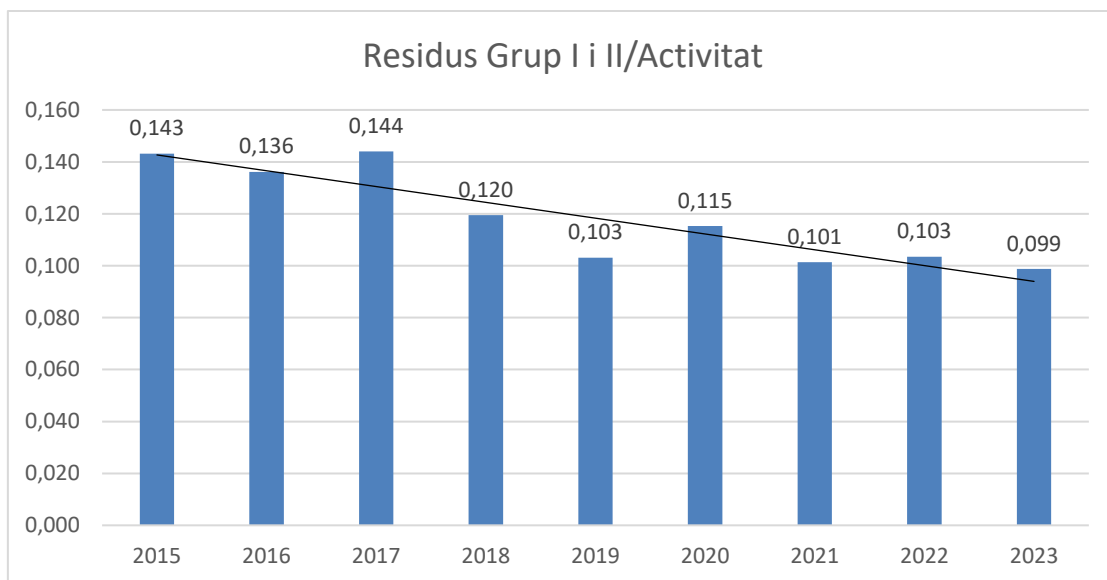
Activitat Assistencial	Residus	Grup IV: Citostàtics i Citotòxics	4980	5301	6,45	Increment de més d'un 5%	125
Activitat Assistencial	Residus	Paper i cartró	38440	41500	7,96	Increment de més d'un 5%	75
General	Residus	Envasos barrejats nets	16425	19100	16,29	Increment de més d'un 5%	75
Activitat Assistencial	Residus	Envasos plàstic contaminats	220	637,65	189,8	Increment de més d'un 5%	125
General	Residus	Tònors	93,4	127,77	36,80	Increment de més d'un 5%	45
General	Residus	Medicaments caducats	234,9	233,65	-0,53	Igual a les Tn l'any anterior \pm 5 %	45
Cuina	Recursos naturals i energia	Aigua	26019	29.633	13,88984973	Increment del valor de l'any anterior > 15 %	75
General	Residus	Fluorescents	101,8	80,95	-20,48	Igual al valor de l'any anterior \pm 15 %	45
General	Residus	Piles	60,9	75,75	24,38	Igual al valor de l'any anterior \pm 15 %	45
General	Residus	Grup I i II	224520	215820	-3,87	Igual al valor de l'any anterior \pm 15 %	75
Activitat Assistencial	Residus	Vidre net	0	1344	#iDIV/0!	Igual al valor de l'any anterior \pm 15 %	45
General	Recursos naturals i energia	Diòxid de carboni	1725	3487,5	102,173913	Increment del valor de l'any anterior > 15 %	75

General	Recursos naturals i energia	Paper	4103	4029	-1,803558372	Igual al valor de l'any anterior \pm 15 %	45
General	Residus	Equips elèctrics i electrònics	1213	3425,65	182,4113768	Increment de més d'un 5%	45

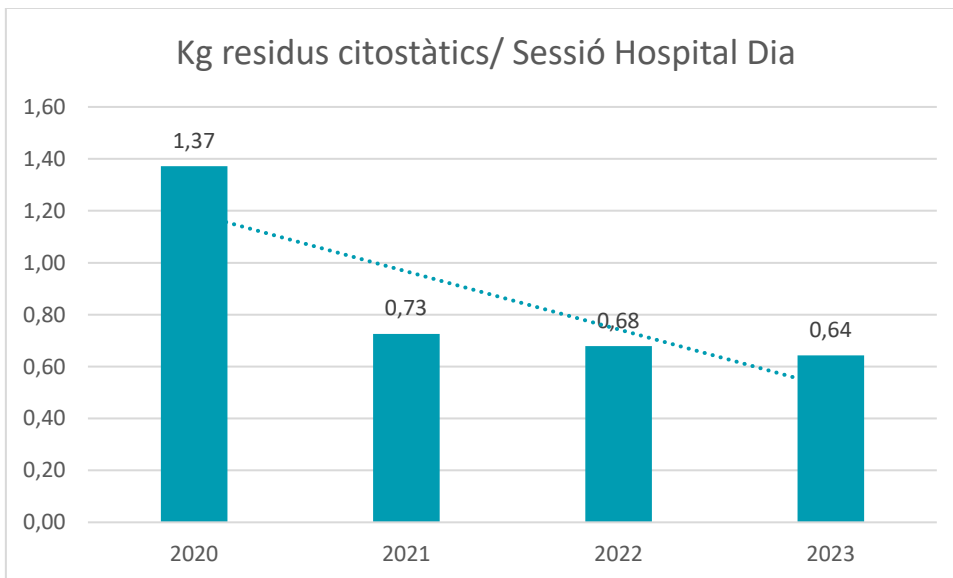
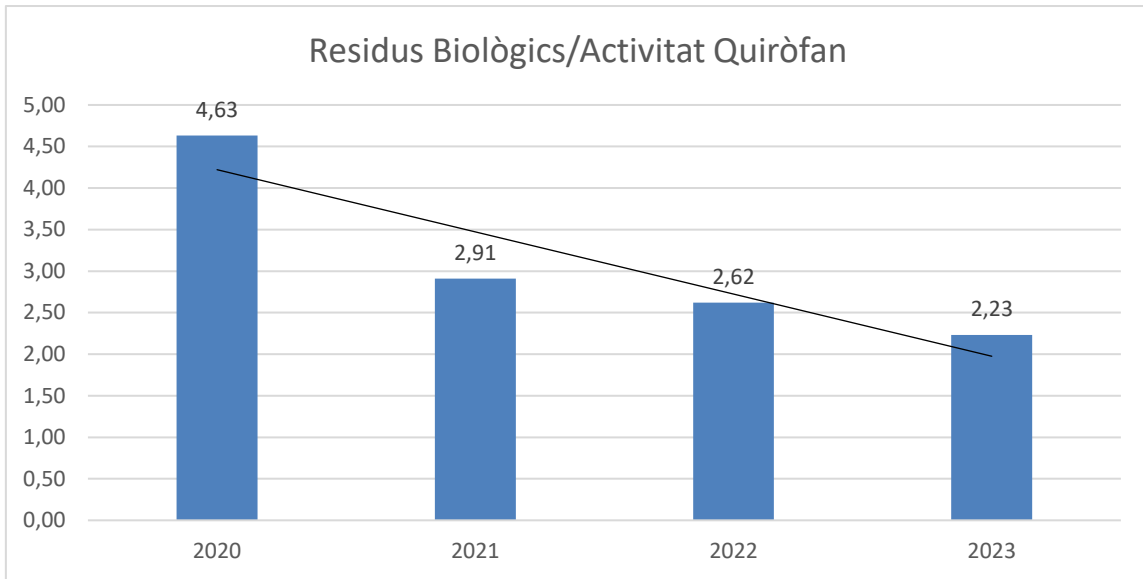
Resultats i indicadors

Residus

Pel que fa a la generació de residus per part de l'FSM, durant el 2023 els residus del grup I i II, s'han reduït significativament, i també l'indicador en funció de l'activitat.

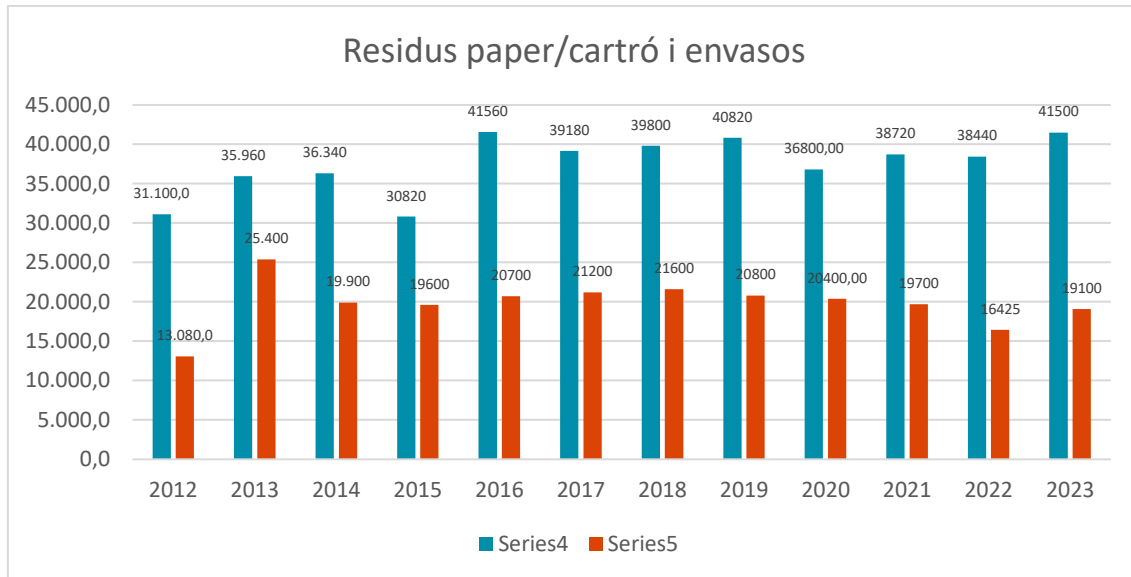


Els residus del grup III i IV s'han reduït considerablement respecte a l'any anterior. Les accions establertes principalment al bloc quirúrgic s'observa que han donat resultat:



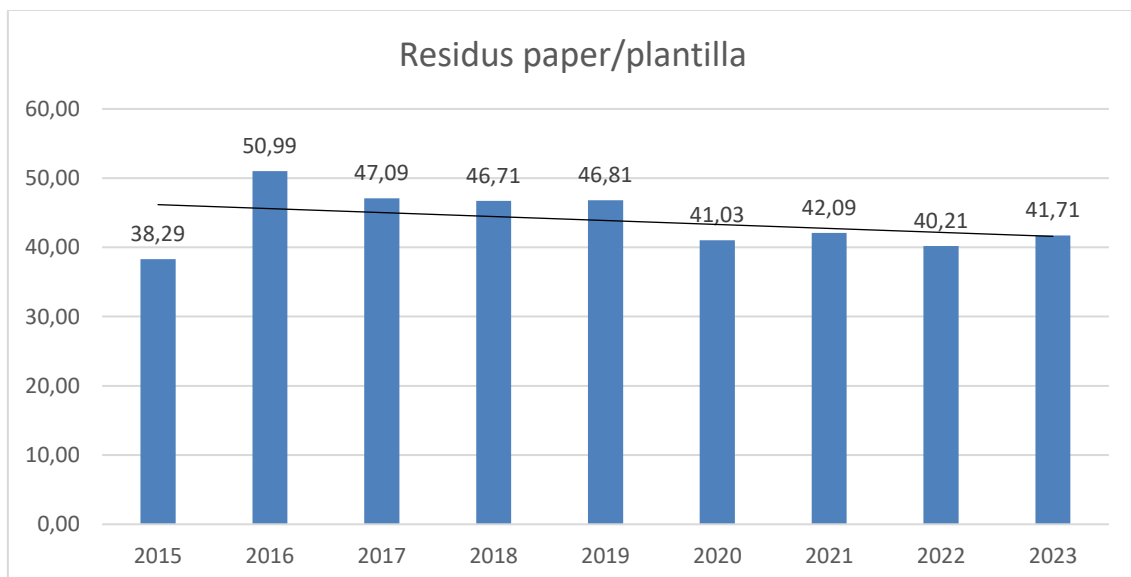
Els residus del grup IV s'han reduït gràcies als nous sistemes d'administració de citostàtics i la revisió del dimensionat de contenidors.

La generació de residus de paper i cartró així com dels envasos s'ha incrementat.



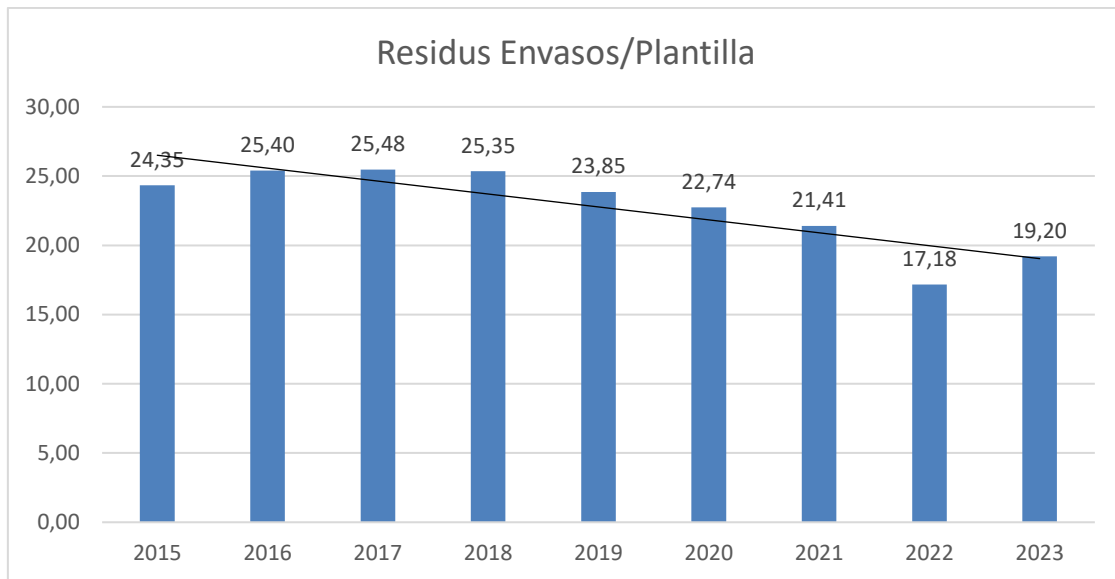
Donat que les recollides dels residus no sanitaris, són puntuals, és difícil comparar la seva evolució, respecte a retirades d'anys anteriors, ja que dependrà del número de les mateixes i si s'han fet a inicis o final d'any i per tant comptabilitzaran en un període o un altre. Aquesta progressiva reducció de la generació de residus, s'observa millors si es compara amb l'activitat i el nombre de professionals. Aquesta progressió s'ha vist troncada, com s'ha comentat anteriorment, per les obres realitzades a urgències i al laboratori.

També s'observa un petit increment de la generació de paper i cartró, que es creu que pot ser degut al cartró de l'embalatge del material de magatzem.

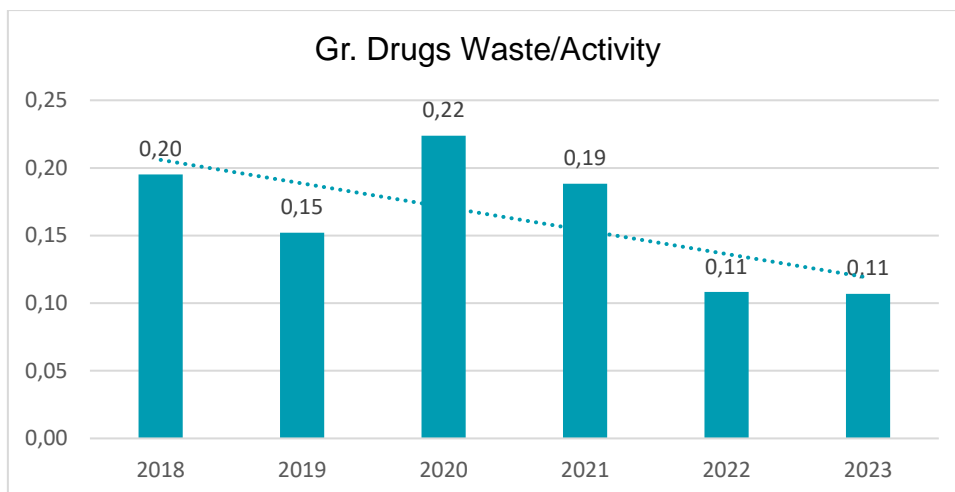


De la mateixa manera, a través de la sensibilització s'ha aconseguit seguir amb la tendència tot i un lleuger increment respecte al 2022. Així mateix, l'empresa de cuina i cafeteria, ha retirat els gots, coberts i envasos d'un sol ús. L'Hospital ha donat a cada

professional ampolles de vidre i dotat de fonts d'aigua filtrada per evitar la generació d'ampolles de plàstic.

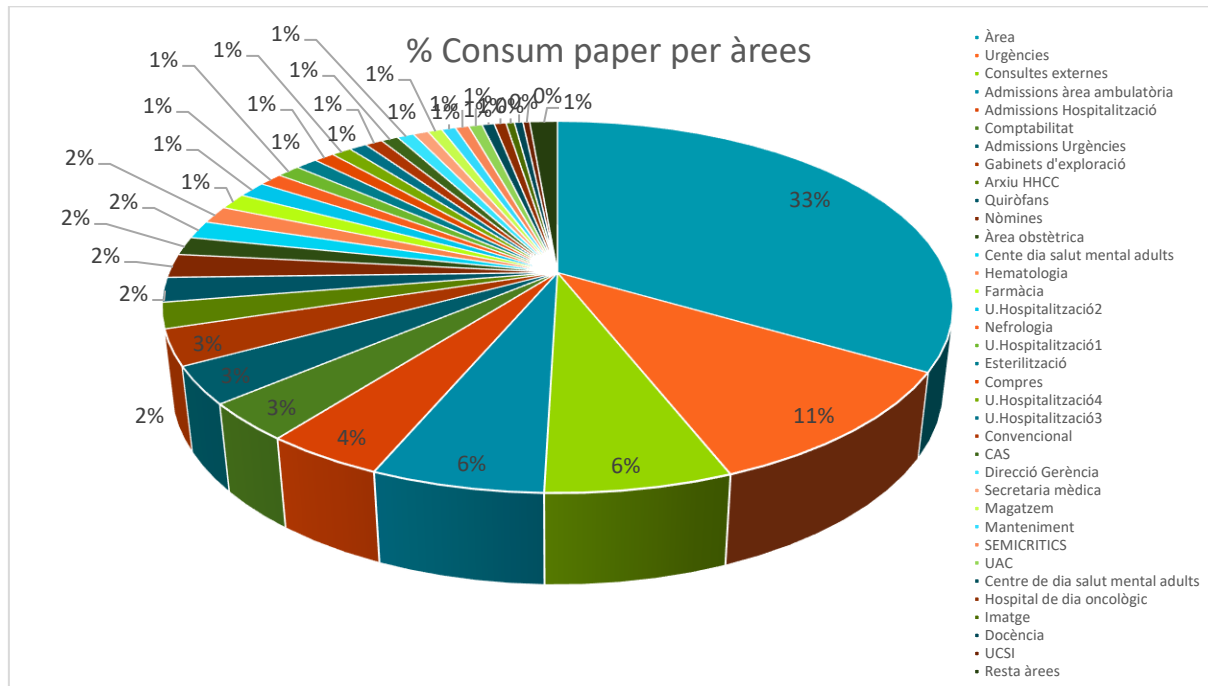


D'altra banda, es posa de manifest que la implementació dels armaris de medicació ha permès mantenir la reducció de residus de medicació.



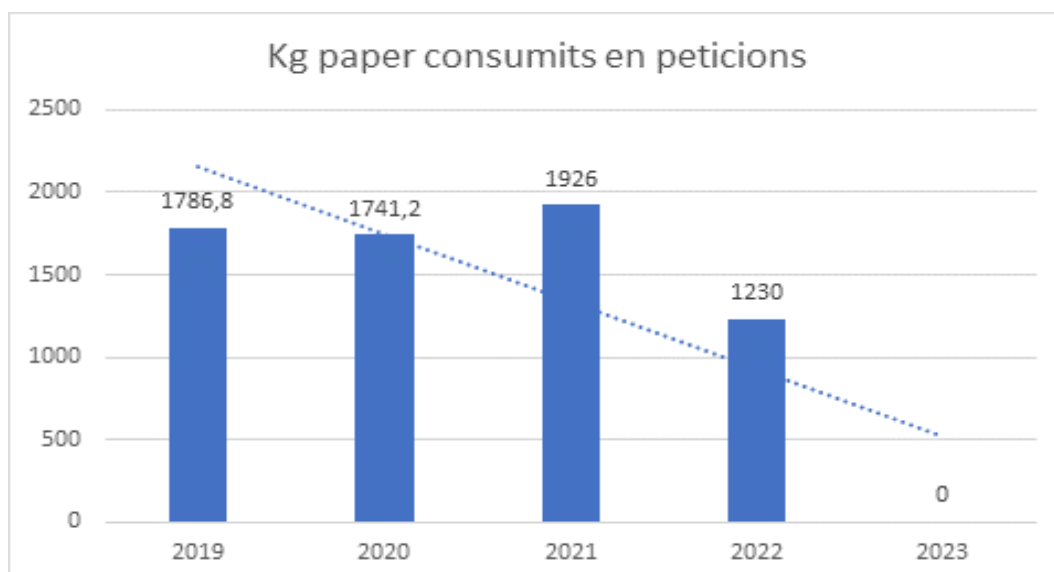
Paper

En el següent gràfic es representa el consum per àrees:



El consum més gran de paper es dona a les següents àrees de l'Hospital: Urgències (33%), CCEE (11%), Admissions àrea ambulatoria (6%), Admissions Hospitalització (6%), i Comptabilitat (4%).

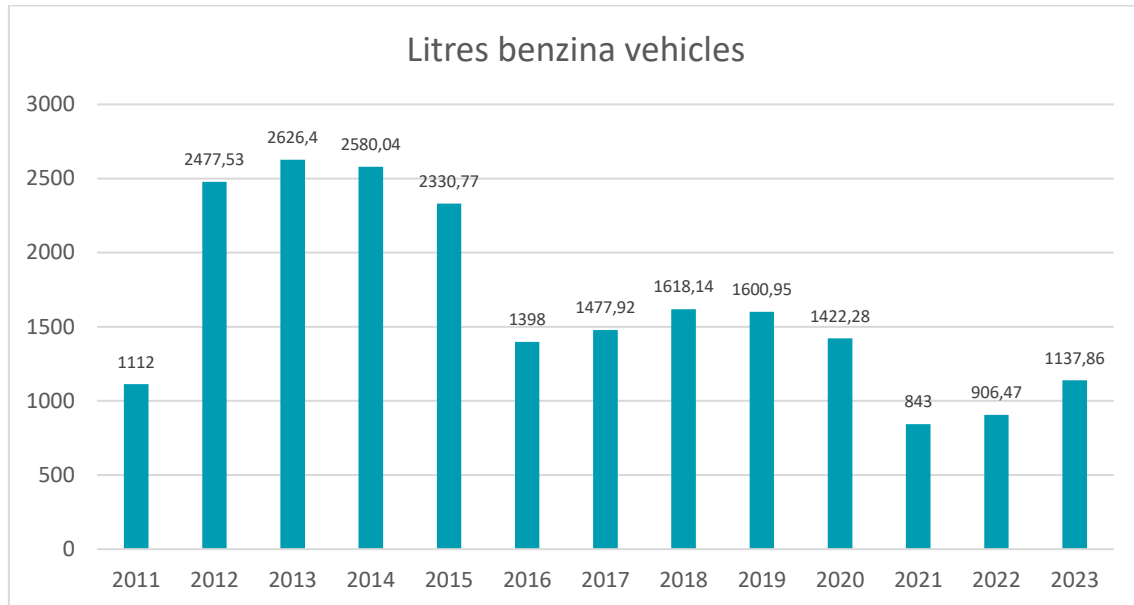
Algunes àrees, com és la de Persones, s'està implementant accions per arribar al Paper Zero. S'ha iniciat amb l'eliminació de les peticions en format paper, i actualment s'està digitalitzant la documentació de contractació i la seva signatura on-line.



Gasos Anestèsics

Un altre aspecte a tenir en compte són els gasos anestèsics que destrueixen la capa d'ozó. S'ha reduït el seu consum gràcies a les bones pràctiques com són l'ús a baix flux o anestèsia intravenosa. A més a més, durant el mes de juny es van instal·lar filtres d'absorció.

Gasoil i benzina



El consum de benzina ha estat superior a l'any anterior, s'ha incrementat en 1.031 litres en total, a causa de l'increment de viatges recorreguts per l'equip de Salut Mental en visites a domicili, i la compra d'un nou vehicle que no és elèctric sinó híbrid, fet que ha fet incrementar el consum i, per tant, les emissions de CO₂.

L'únic vehicle elèctric, fet servir per l'equip d'hospitalització a domicili, ha tingut un consum de 703,21kW elèctrics.

Emissions a l'atmosfera. Càlcul Petjada de Carboni

Resumen por Alcances

Alcance	Emisiones (tCO ₂ e)	% emisiones
Alcance 1 - Emisiones directas	239,09	33,17 %
Alcance 2 - Emisiones indirectas (Consumo eléctrico)	0,00	0,00 %
Alcance 3 - Otras emisiones indirectas	481,71	66,83 %
TOTAL:	720,80	100 %

Resultados por fuentes de emisión

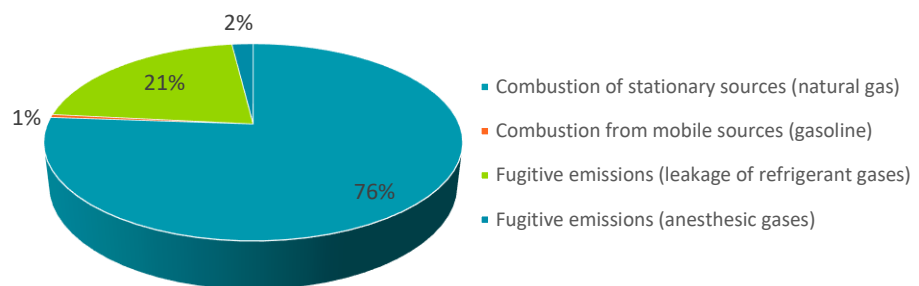
Fuente de emisión	tCO ₂ e	% del total
Combustibles fósiles en instalaciones fijas	225,3345	31,26 %
Gases anestésicos	11,4114	1,58 %
Combustibles fósiles en vehículos en propiedad	2,3442	0,33 %
Inhaladores	58,5320	8,12 %
Agua	11,1994	1,55 %
Papel	13,0670	1,81 %
Generación de residuos	43,0888	5,98 %
Desplazamientos profesionales con medios externos	48,1206	6,68 %
Desplazamientos in itinere de los empleados	307,7054	42,69 %
TOTAL:	720,80	100%

A falta de publicació de la calculadora de la OCCC, El càlcul d'emissions del 2023 s'ha realitzat amb la calculadora de "ECODES-Sanidad por el Clima", que és l'eina que ha escollit el Ministeri de Sanitat com a oficial pel càlcul al sector salut.

Quan es faci el càlcul amb l'eina de l'OCCC s'inclouran més dades de l'abast 3 com són, pantalles d'ordinadors, i altres materials fungibles (guants, mascaretes, etc. La intenció és anar introduint progressivament més dades de l'abast 3 per treballar els aspectes de major impacte ambiental.

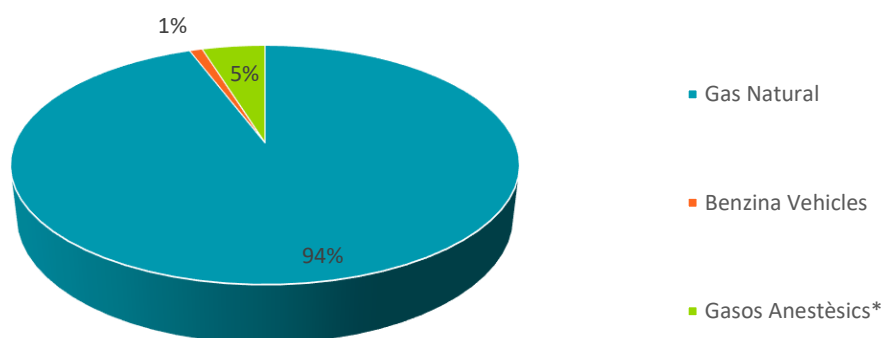
L'any 2022 es van generar 409 tones d'emissions directes de CO₂eq. L'origen d'aquestes emissions són 76% del consum de gas natural, 21% de fuites de gasos refrigerants, 2 de gasos anestèsics i l'1% del consum de benzina d'un dels vehicles de la flota.

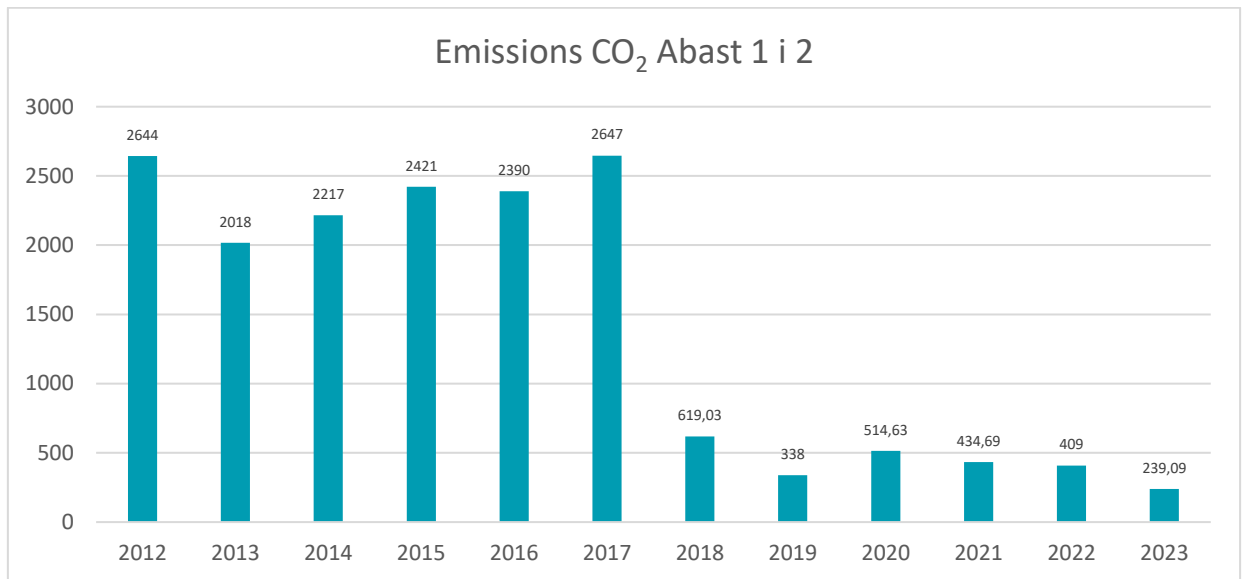
Emissions directes restants 2022



Mentre que el 2023 s'han generat 239 tones directes de CO₂eq. L'origen d'aquestes emissions són el 94% procedents del consum de gas natural, l'1% del consum dels vehicles de combustió que s'ha incrementat en incloure un nou vehicle no elèctric. També figura un 5% procedent del consum de gas anestèsic donat que l'eina de Sanidad por el Clima no permet incloure la reducció d'emissions per tenir filtres de captura (88% menys emissions) i que es van instal·lar al mes de juny.

Emissions directes restants 2023

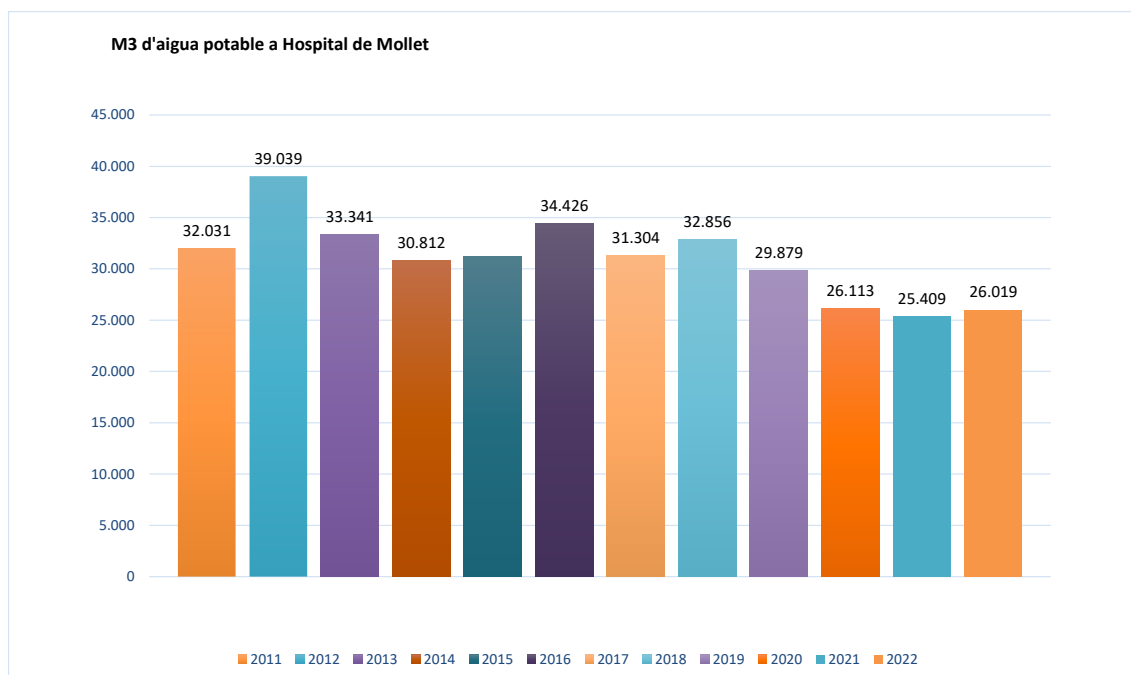




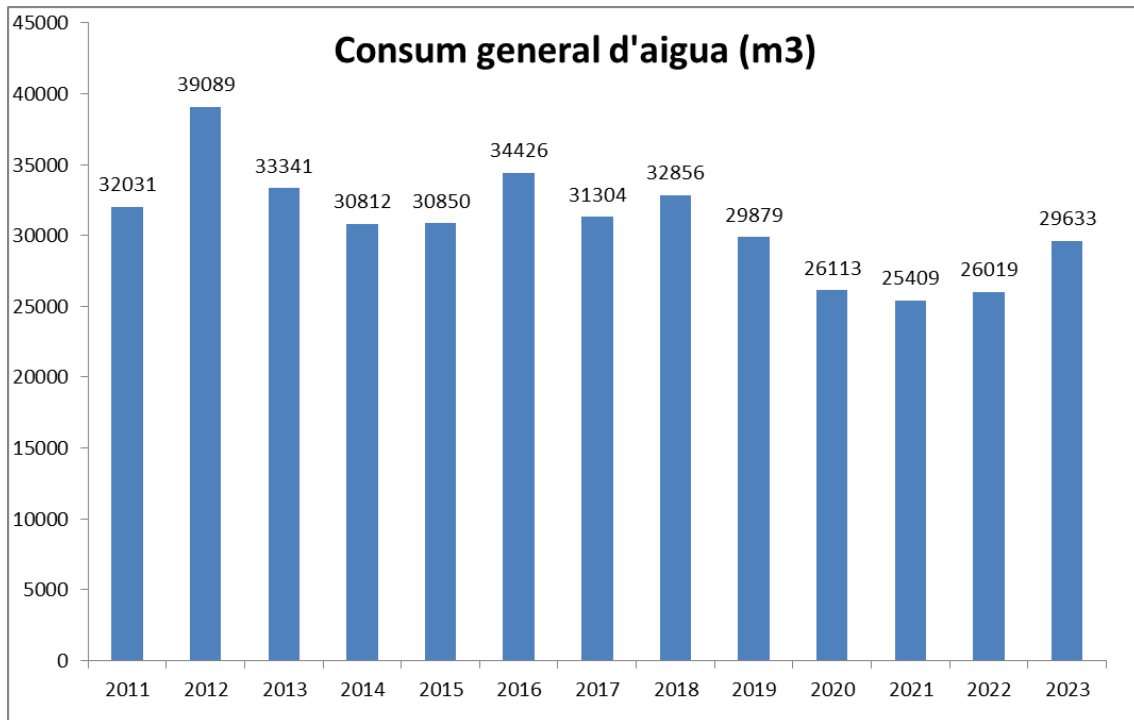
Es continua, per tant, amb la reducció progressiva de les emissions directes, sent l'any 2023 l'any amb una reducció més significativa tot i incrementar l'activitat, els m² de l'Hospital i el nombre de treballadors, assolint una reducció del 91% respecte de 2012 per l'abast 1 i 2.

Aigua

L'any 2022 el consum d'aigua va augmentar lleugerament respecte a l'any anterior, en un 2,50%, a causa de la forta sequera, les obres realitzades a urgències i l'augment de l'activitat de la unitat de diàlisi i esterilització, grans consumidors d'aigua del centre.

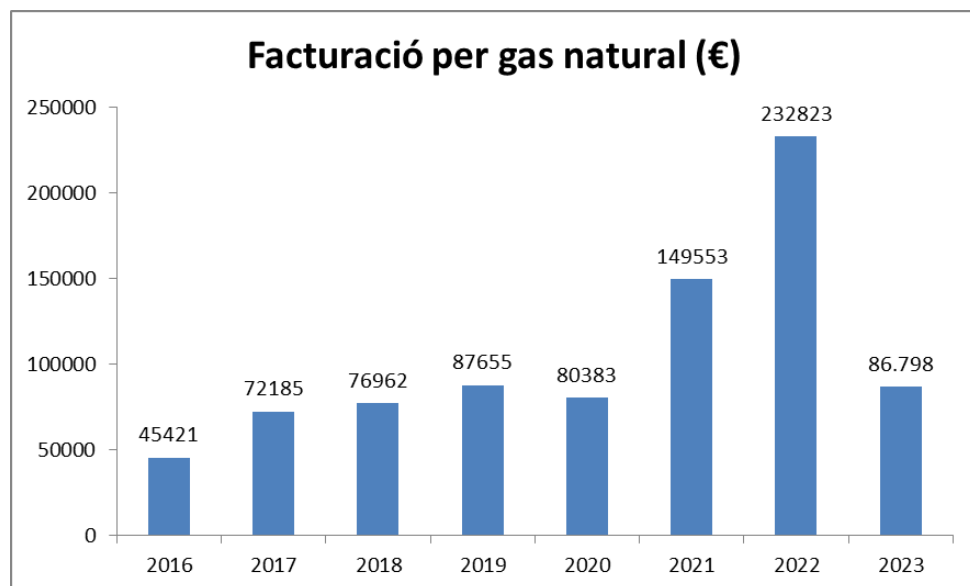
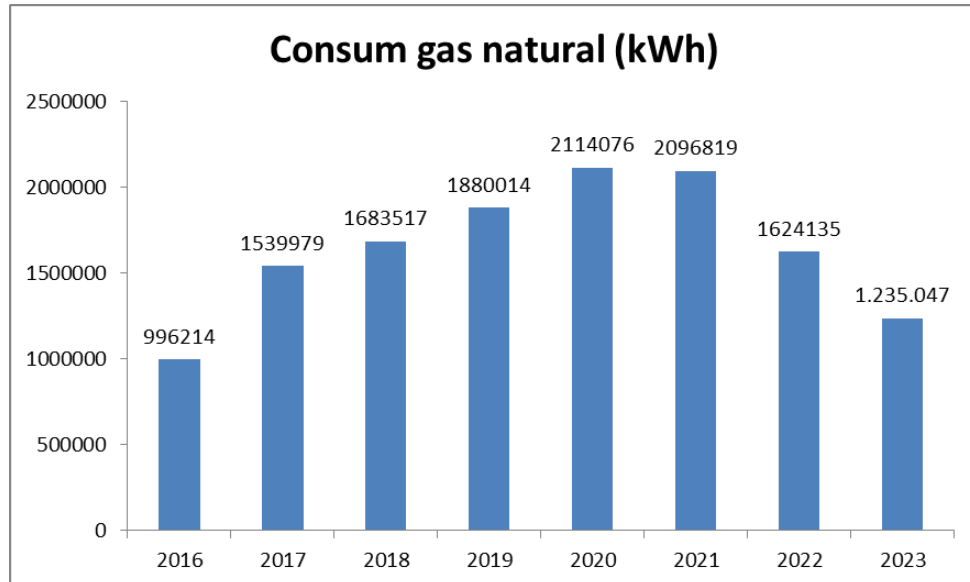


Aquest 2023 s'ha consumit un total de 29.633 m³, mentre que al 2022 es van consumir 26.019 m³ i la línia base marca 29.388 m³. Suposa un increment respecte el 2022 del 13,89 %. Respecte a la línia base, és, pràcticament, el mateix consum.



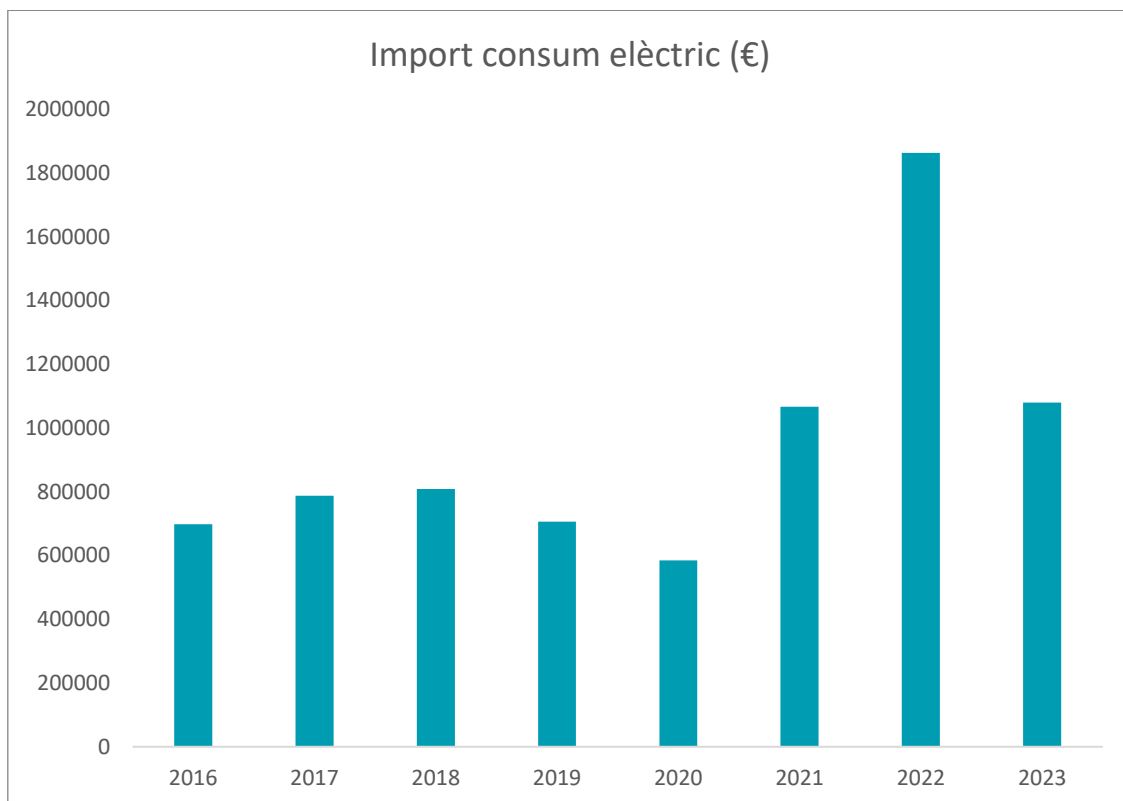
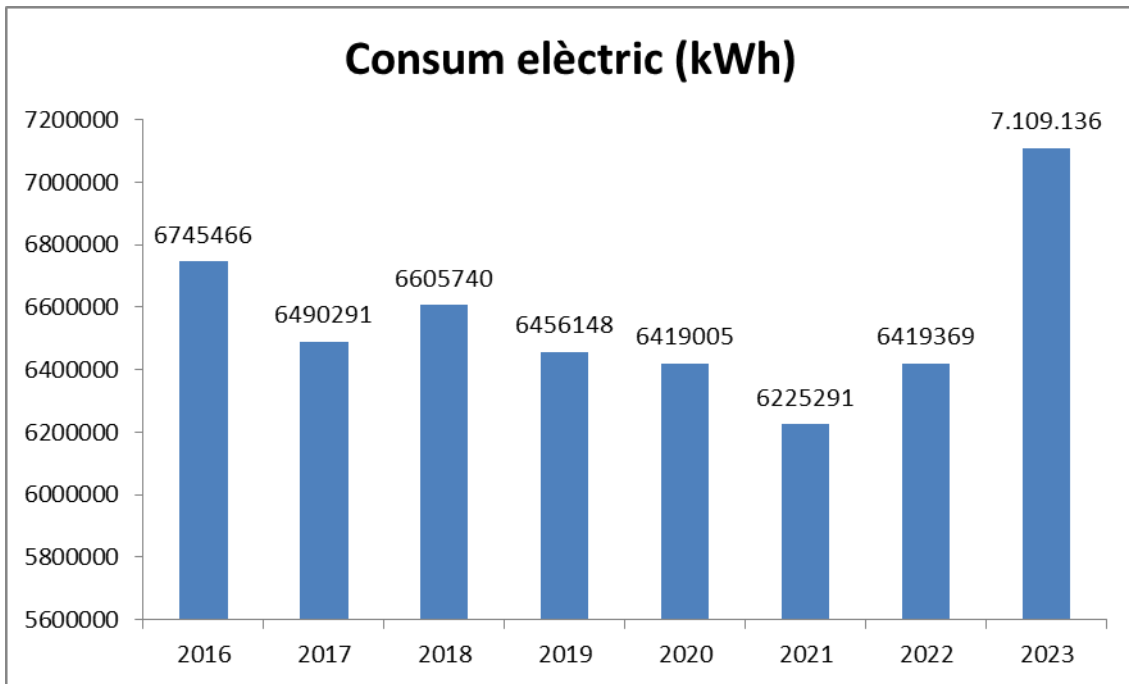
Gas natural

El 2023 s'ha consumit un total de 1.235.047 kWh de gas. Comparat amb l'any passat (1.624.135 kWh), això suposa una disminució del 23,96%. Si es compara també amb la línia base (1.704.965), això suposa una disminució del 27,56%.



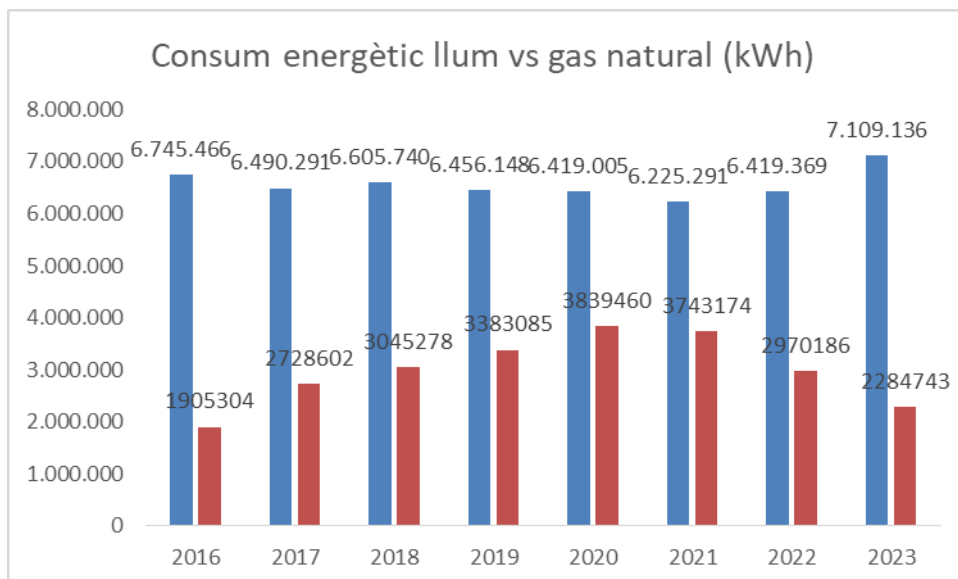
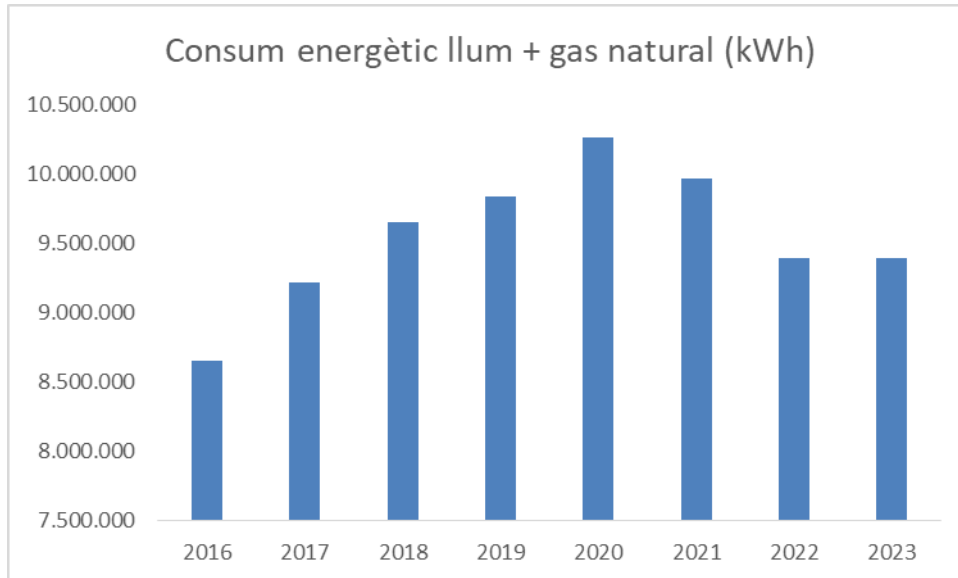
Electricitat

El 2023 s'ha consumit 689.767 kWh més que al 2022, i s'ha consumit 628.949 kWh més respecte a la línia base. Això es deu al fet que s'ha tingut una refredadora de lloguer de 225 kW elèctrics del 20 de juliol al 29 de setembre, funcionant 24/7. També pot ser degut a l'increment en les hores d'ús de la geotèrmia per tal d'incrementar la seva producció.



Evolució anual dels consums

Com es pot veure en la gràfica anterior, des del 2016 fins al 2023, el consum energètic total de l'Hospital ha anat augmentant, a causa de l'increment en el consum de gas natural. A partir del 2020, el consum energètic total disminueix, fins a aquest 2023 que el consum ha sigut pràcticament el mateix que el del 2022.



Estalvi energètic anual (gas i electricitat)

	Consum elèctric total				
	2022	Linea base	2023	Estalvi respecte 2022	Estalvi respecte línia base
Gener	493.751	515.045	514.334	20.583	-711
Febrer	427.918	476.729	500.035	72.117	23.306
Març	470.190	496.351	505.165	34.975	8.814
Abril	451.338	470.094	481.029	29.691	10.935
Maig	533.991	512.675	519.391	-14.600	6.716
Juny	638.432	588.461	601.207	-37.225	12.746
Juliol	720.159	662.874	771.763	51.604	108.889
Agost	670.488	685.424	784.216	113.728	98.792
Setembre	587.575	584.791	654.513	66.938	69.722
Octubre	513.098	506.241	622.470	109.372	116.229
Novembre	458.014	482.229	553.416	95.402	71.187
Desembre	454.415	499.272	601.597	147.182	102.325
Total	6.419.369	6.480.187	7.109.136	689.767	628.949

Com es pot veure a la taula anterior, s'ha consumit 689.767 kWh més que el 2022, i s'ha consumit 628.949 kWh més respecte a la línia base. Això es deu al fet que s'ha tingut una refredadora de lloguer de 225 kW elèctrics del 20 de juliol al 29 de setembre, funcionant 24/7. També es pot deure a l'increment en les hores d'ús de la geotèrmia per tal d'incrementar la seva producció.

	Consum gas natural (kWh)				
	2023	2022	Linia base	Estalvi respecte 2022	Estalvi respecte línia base
Gener	185.352	278.084	322.060	-92.733	-136.709
Febrer	140.337	212.368	219.888	-72.031	-79.551
Març	115.002	187.215	197.878	-72.213	-82.876
Abril	113.807	144.323	143.727	-30.515	-29.919
Maig	77.648	87.279	105.456	-9.631	-27.808
Juny	70.115	68.768	75.698	1.347	-5.583
Juliol	71.285	67.563	66.945	3.722	4.340
Agost	75.844	77.772	56.703	-1.928	19.141
Setembre	82.506	81.488	71.938	1.018	10.568
Octubre	80.674	85.012	102.608	-4.339	-21.934
Novembre	82.587	101.367	122.836	-18.780	-40.249
Desembre	139.891	232.897	219.228	-93.006	-79.337
Total	1.235.047	1.624.135	1.704.965	-389.088	-469.918

Com ja s'ha esmentat anteriorment, el 2023 s'ha consumit un total d'1.235.047 kWh de gas. Comparat amb l'any passat (1.624.135 kWh), això suposa una disminució del 23,96%. Si es compara també amb la línia base (1.704.965), això suposa una disminució del 27,56%

Obra Social El Roure

Model de compromís social amb la societat

Al Vallès hi ha més de **200.000 persones majors de 65 anys**, **8.000 persones amb DID** i **5.500 persones amb problemes de salut mental**, de les quals un percentatge molt menor té accés a serveis per a **persones amb dependència**, concretament, un 2,1%, un 20,3% i un 7,6% respectivament*.

Són persones que corren un risc major de patir problemes derivats com **desocupació**, **falta d'habitatge estable** o la **pobresa**. Concretament, al Vallès Occidental hi ha **22% de la població que viu en situació de pobresa****: 1 de cada 5 vallesans i vallesanes necessita ajuda per poder tirar endavant i 1 de cada 10 **nens de primària es troben en situació de pobresa severa**.

Des de l'FSM detectem dia a dia aquestes persones en risc d'exclusió social, a les quals l'atenció sanitària o social que prestem no aconsegueix fer front al problema real de la persona atesa. **La nostra filosofia d'atenció centrada en la persona, integral i continuada (projecte TIC)** ens ha portat a buscar solucions per poder donar resposta a aquestes necessitats, tan greus com urgents per tal de fomentar el màxim la qualitat de vida i el benestar de les persones a qui devem la nostra raó de ser.

Així va néixer l'**Obra Social El Roure**.

*Taules de prestacions per a persones amb dependència 2016 - IDESCAT

**Estudi de desigualtat i pobresa al Vallès Occidental. 2017. Consell Comarcal del Vallès Occidental

A qui ens enfoquem?

PERSONES GRANS: moltes de les persones grans es troben en una situació de fragilitat, solitud i dependència, que en molts casos pot anar acompanyada de deteriorament cognitiu o falta de recursos econòmics. Tots aquests factors units els situen a la franja de l'exclusió social durant el període de la vida que actualment ja és el més llarg.

PERSONES AMB PROBLEMES DE SALUT MENTAL: els problemes de salut mental poden ser causa o conseqüència de l'exclusió social, ja que en molts casos comporten desavantatges socioeconòmiques com la pobresa, la desocupació, condicions de vida precàries, sensellarisme o ser destinatari de discriminació o estigma.

PERSONES AMB DID: la falta d'una xarxa familiar pròxima, l'estigma social, la dificultat per defensar els seus drets, la desocupació, etc. les fan vulnerables o amb risc d'exclusió social. En aquests casos esdevé important ajudar-los a desenvolupar les capacitats i fer-los els més autònoms possibles.

EL CONJUNT DE LA CIUTADANIA: de forma transversal, és important fer èmfasi en la **sensibilització de la ciutadania** sobre el risc d'exclusió social, per una major consciència de les necessitats d'aquests col·lectius però també per fomentar-ne hàbits de vida físics, psicològics i emocionals saludables.

Quins problemes hem detectat?

Evitar l'exclusió social de col·lectius més desfavorits del nostre territori i sensibilitzar la ciutadania.

- **Desnutrició:** moltes de les persones ingressades a l'hospital no **tenen accés a un àpat de qualitat al dia** un cop siguin donades d'alta.
- **Sensellarisme:** les persones amb problemes de salut mental que assisteixen als CSMiA sovint **no poden accedir a un habitatge digne**, fet que empitjora la inestabilitat social i mental del pacient.
- **Dependència:** les persones grans i les persones amb problemes de salut mental o discapacitat Intel·lectual **es troben en una situació de dependència que no els permet desenvolupar al màxim les seves capacitats** i, en conseqüència, el seu benestar i autonomia.
- **Solitud:** més de la meitat de les persones grans a Catalunya pateixen soledat no desitjada. **La solitud durant la vellesa incrementa el deteriorament de la salut**, el risc de la mortalitat i les persones tenen major predisposició a sentir-se vulnerables.
- **Mancances de salut:** la salut és un dret de totes les persones i **la seva manca una causa d'exclusió social**. Creiem en la protecció d'aquest dret fins i tot abans que sigui vulnerat. Per això, **volem fomentar la salutogènesi entre aquests perfils més vulnerables però també per a tot el conjunt de la comunitat**.

Missió i visió

- **Missió:** millorar les condicions de vida digna de les persones vulnerables del nostre territori treballant per evitar l'estigma, la pobresa i l'exclusió social.
- **Visió:** esdevenir l'ànima de l'FSM que vetlla per la qualitat de vida i la defensa de la dignitat de les persones vulnerables del nostre territori, fomentant la igualtat d'oportunitats i la no discriminació.

Grups i àmbits d'acció

L'Obra Social El Roure és l'Obra Social de l'FSM, creada fa 10 anys amb l'objectiu de millorar les condicions de vida digna de les persones vulnerables del nostre territori treballant per evitar l'estigma, la pobresa i l'exclusió social. Actualment, disposa de tres grans àmbits d'acció dels quals es desenvolupen diferents activitats.

3 branques d'acció



Estructura

Es crea un organigrama específic de l'Obra Social, liderat per la Comissió de RSC (integrada per membres de la Direcció) i es professionalitzen els grups de treball des del 2019. Aquests grups impulsen i coordinen els projectes de l'Obra Social: Grup Compromís Social (per persones excloses socialment), Grup Dependència (per

persones grans i persones amb discapacitat), Grup Promoció Salut (promoció interna i externa de la salut), Grup Medi Ambient i Sostenibilitat. **En total, actualment hi ha 62 persones vinculades amb grups de treball de l'Obra Social El Roure.**

Objectius

Desplegar l'Obra Social el Roure:

- Desplegar el Pla Estratègic Roure
- Fer extensives les diferents teràpies a tots els nostres centres
- Augmentar el nombre de pisos de cohabitatge social
- Mantenir suport i col·laboració amb el menjador social
- Desplegar el projecte de Voluntariat
- Mantenir el nombre de professionals implicats en grups de l'Obra Social El Roure
- Augmentar la captació de recursos econòmics amb micromecenatge, mecenatge, socis i Teaming

Actuacions realitzades

Des de l'Obra Social El Roure es va considerar que era responsable socialment extremar les mesures de prevenció en el context de pandèmia per protegir així els usuaris. Per aquest motiu al primer semestre de l'any 2022 amb encara una incidència de la Pandèmia de la Covid-19, es van mantenir suspesos temporalment els projectes terapèutics impulsats per l'Obra Social El Roure que suposaven l'entrada i intervenció de professionals externs.

Es va aprofitar aquesta situació irregular per canalitzar els esforços de l'Obra Social als projectes de menjador social i habitatge social, reforçant les activitats externes que es porten a terme fora de l'FSM. D'aquesta manera hem pogut ajudar a la comunitat local en aquest context on s'està incrementant la pobresa i l'exclusió social.

El juny del 2022 es reprèn després de la pandèmia el projecte de Teràpia Assistida a tots els centres excepte l'Hospital Sociosanitari.

Al 2023 continua amb força tota l'activitat de l'Obra Social el Roure (OSER) i s'amplia la teràpia assistida amb animals a l'Hospital Sociosanitari, fent que sigui una activitat transversal a tota l'FSM.

L'estratègia d'implicació dels professionals en 6 grups de treball, que lideren projectes que potencien les línies estratègiques de l'obra social segueix encara és un format efectiu que permet una gestió eficaç i transversal dels projectes de l'Obra Social. Es va reprendre tota l'activitat dels grups, impulsant des del grup de compromís social el Voluntariat Internacional de la mà de la ONGD Juan Ciudad i tornant a ageposar data a les xerrades del menjador social de cara al 2024.

Es presenta el quadre d'indicadors i objectius estratègics de l'OSER, integrat dins el pla estratègic 2021-2025, que permet als diferents centres poder reportar de forma senzilla els objectius i resultats de les diferents teràpies impulsades pel Grup de Dependència i els projectes impulsats pel Grup de Compromís Social. Inclou també un quadre similar d'indicadors per avaluar el voluntariat a l'FSM.

Amb el quadre de comandament de l'Obra Social El Roure i els 3 indicadors de l'Obra Social El Roure (que formen part del quadre de comandament de FSM), s'avalua el grau de compliment dels objectius de l'Obra Social El Roure.

Pel que fa als grups d'interès, se segueix donant una alta importància a la participació de la comunitat a través d'espais de debat com el Consell d'Alcaldes o el Consell de Participació Ciutadana; es fomenten accions per la millora de l'accessibilitat i participació dels usuaris i pacients a través del Consell de Pacients i Famílies; i gràcies a les enquestes entre d'altres es determinen accions de millora amb grups concrets. Amb el Patronat s'enforteix la seva participació activa amb la institució.

Branca de Compromís social

Menjador social

La Pandèmia de Covid-19 ha generat un augment de la pobresa severa, tal com han detectat associacions com Càritas. Amb aquesta situació, des de l'Obra Social El Roure es vol ajudar a cobrir aquesta nova necessitat detectada i seguir fent èmfasi en aquells projectes destinats a pal·liar aquesta situació.

- Alimentació de primera necessitat

S'ofereix una alimentació bàsica i treballar per la inclusió social, de manera que les persones en situació de risc d'exclusió social puguin, com més aviat millor, tornar a valdre's per elles mateixes. Per poder assolir aquest objectiu, el menjador social, des de fa 10 anys, ofereix un àpat complet al dia a aproximament 30 persones en risc d'exclusió social. Aquest 2023 s'han entregat 6.000 àpats, que han beneficiat a un total de 25 persones de dilluns a divendres.

El menjador ha pogut recuperar la seva activitat normal després de la pandèmia i, per tant, comencen també a preparar el 2024 i poder posar data a les xerrades per tornar a l'activitat prèvia.

En un entorn terapèutic

El menjador és un entorn que genera un benefici més enllà de pal·liar una necessitat bàsica.

- Espai **d'interacció social** (en molts casos l'únic) que tenen les persones que acudeixen.
- **Mitjançant els voluntaris** es realitza un seguiment de les persones assídues al menjador. Mensualment, es reuneixen també amb el Servei de Salut Mental per compartir i avaluar situacions concretes.
- Els voluntaris no només es converteixen en un suport clau en l'àmbit social sinó que també els ajuden en altres aspectes com tràmits o gestions amb l'administració.
- Els **professionals de l'FSM realitzen xerrades i tallers** al menjador social per tal de fomentar hàbits saludables dins l'enfocament salutogènic: higiene bucodental, alimentació, gestió de pèrdues, exercici físic/relaxació/meditació, autoestima i assertivitat. Aquestes xerrades no s'han pogut realitzar durant la pandèmia, però es preveu reprendre-les quan la situació ho permeti.
- Servei de **dutxa i bugaderia**

Pisos de Cohabitatge social

El projecte Cohabitatge Social es va endegar l'any 2020 amb l'obertura del primer pis de cohabitatge social a Mollet del Vallès per a homes provinents del Servei de Salut

Mental i Addiccions. Els pisos de cohabitatge de l'Obra Social El Roure són pisos compartits destinats a persones autònomes amb una doble exclusió: exclusió social i exclusió per problemes de salut mental.

Les persones assistides viuen normalment en situacions d'alta manca en l'àmbit de l'habitatge, una necessitat bàsica i un dret al qual tothom hauria de poder accedir. "Una llar proporciona estabilitat, intimitat, seguretat i dignitat i és una de les peces fonamentals que permet transformar la situació de les persones en situació d'exclusió social", explica la Gemma Cervera, treballadora social de l'FSM.

El pis de cohabitatge està pensat per a persones autònomes que, malgrat això, es veuen impossibilitades per accedir a un recurs d'habitatge normal. A més a més, l'ús d'aquests pisos requereix el seguiment per part del Servei de Salut Mental de l'FSM, fet que permet una major adhesió al tractament, un dels principals problemes de les persones amb problemes de salut mental.

Actualment, doncs, es disposa de 2 pisos, 1 per a 3 homes i un per a 2 dones situats a Mollet. Aquest projecte ha estat guardonat amb el Premi Eines d'àmbit local, atorgat per la Càtedra d'Emprenedoria i Innovació Social de la Universitat Autònoma de Barcelona.

El 2023 es presenta el projecte al Consell d'Alcaldes, explicant l'èxit del projecte i el benefici que reporta tant als municipis com als seus habitants. Comencem contactes amb l'ajuntament de Caldes de Montbui que mostra molt d'interès en el projecte i de donar-li un impuls en el seu municipi.

Branca de la Dependència

La branca de la dependència fomenta l'autonomia i benestar de les persones grans, amb discapacitat intel·lectual o problemes de salut mental de les residències de l'FSM i del Servei de Salut Mental i ho fa mitjançant el finançament de teràpies de desenvolupament cognitiu o físic.

Actualment, aquesta branca té actives diferents teràpies:

- Teràpia assistida amb animals.
- Hidroteràpia.
- Musicoteràpia.
- Connecta't.

El 2023 aconseguim ampliar la Teràpia Assistida amb Animals a tots els centres, ampliant també a l'Hospital Sociosanitari que era l'únic que fins al moment no en tenia.

Se segueix amb el programa Connecta't a tots els centres amb normalitat, formant part del dia a dia de les activitats dels usuaris.

Fem, també, un pas més enllà amb la musicoteràpia i oferim una plaça al nostre centre, així d'aquesta forma garantim una continuïtat de la musicoteràpia en benefici dels nostres usuaris.

S'instal·la a La Vinyota un gronxador adaptat pels usuaris gràcies a la col·laboració de La Caixa.

La Branca de Promoció de la Salut

La Branca de Promoció de la Salut busca fomentar l'educació, la salutogènesi i la prevenció i promoció de la salut en el seu territori de referència a través de la divulgació de tallers a escoles, casals i ajuntaments, i a la difusió de consells de salut. Per fer-ho, durant el 2023 s'ha realitzat:

Dies mundials o tallers celebrats	
Dia Mundial per l'Educació sobre el Medi Ambient	26/01/2023
Dia Mundial de l'Educació Ambiental	26/1/2023
Dia Mundial Contra el Càncer	04/02/2023
Dia Internacional de la Dona	08/03/2023
Dia Mundial del Treball Social	21/03/2023
Dia Mundial de l'Aigua	22/03/2023
Dia Mundial de la Rehabilitació	23/03/2023
Dia Mundial de la Higiene de Mans	05/05/2023
Dia mundial de la Fibromiàlgia	12/05/2023
Dia mundial de la Infermera	12/05/2023
Dia Mundial Sense Fum	31/05/2023
Dia Mundial del Medi ambient	05/06/2023
Dia Mundial Seguretat del Pacient	18/09/2023
Dia Mundial de l'Alzheimer	21/09/2023
Dia Mundial de la Salut Ambiental	26/09/2023
Jornada de Lactància Materna	10/10/2023
Dia Mundial de la salut mental	10/10/2023
Dia Mundial de la Teràpia Ocupacional	27/10/2023
Dia Mundial de l'Eliminació de la Violència contra la Dona	25/11/2023
Dia Internacional del Voluntariat	01/12/2023
Dia Internacional de les persones amb discapacitat	03/12/2023

Continguts de promoció de la salut creats

En relació amb els continguts de difusió de promoció de la salut, durant el 2022 se segueixen creant continguts específics per a Ràdio i TV, però, amb l'obertura de la nova web, es crea un espai específic d'informació per a la salut per donar sortida als vídeos de Youtube de promoció i als continguts creats.

Durant el 2023 es van crear 15 càpsules de salut en col·laboració amb Ràdio Mollet i 30 càpsules de salut per a TV (que es poden veure en el canal de YouTube de l'FSM) en col·laboració amb Vallès Visió.

Grup de Voluntariat

Després de gairebé dos anys d'atur en l'activitat del voluntariat el 2022 es va reprendre l'activitat normal dels voluntaris a l'FSM amb la incorporació d'una persona responsable de Voluntariat encarregada de liderar el projecte. La COVID-19 ha tingut un gran impacte en les nostres vides i, sobretot, en els serveis de salut, que s'han hagut d'anar adaptant

a les diferents situacions a mesura que la pandèmia anava evolucionant. I l'acció del voluntariat no ha quedat enrere, és per això que es reprèn aquesta activitat tan important per a la salut i pels ciutadans, oferint un espai segur tant per a les persones voluntàries com pels usuaris que atenem.

Aquesta activitat es va mantenir al llarg del 2023, amb un total de 49 altes a voluntaris en el 2023 amb un total de 1.762 hores de voluntariat el 2023. L'any es va acabar amb un total de 30 altes actives, i es preparen per a l'any 2024 una continuïtat de 28 voluntaris.

Resultats i indicadors

Indicadors d'activitats Compromís Social

	2020	2021	2022	2023
	R	R	R	R
Àpats finançats en el Menjador Social	9.672	8.928	7.200	6.000
Pisos de Cohabitatge	1	2	2	2

Adjuntem indicadors d'eficàcia dels pisos de cohabitatge social. Els números corresponen a les respostes dels 5 usuaris dels pisos per cadascuna de les preguntes

RESULTADOS

	Antes del piso		Actualmente	
	SI	NO	SI	NO
Acceso a equipamientos básicos (cocina, lavadora, nevera...)	1	4	5	0
Hiperutilización de recursos (comedor social, banco alimentos, tiquets lavandería,...)	5	0	1	4
Acceso al padrón	5	0	0	5
Más de dos cambios de domicilio al año	4	1	0	5
Conflictividad en la relación familiar	5	0	1	3

Indicadors d'activitats Dependència

Indicadors de persones que participen en l'activitat amb el total d'hores realitzades l'any. Moltes de les activitats són grupals. Durant el 2021 aquestes activitats no es van realitzar degut a la pandèmia de la Covid-19.

	2020		2021		2022		2023	
	Pax.	Hores	Pax.	Hores	Pax.	Hores	Pax.	Hores
Teràpia assistida amb animals	113	27	0	0	166	133	330	286
Evoca	34	12	0	0	55	35	n/a	n/a
Hidroteràpia	18	5	0	0	14	63	n/a	n/a
Arteràpia	18	23	0	0	0	0	n/a	n/a
Musicoteràpia	51	16	0	0	144	121	96	145
Connecta't	n/a	n/	39	148	324	2499	228	1590

Indicadors de Promoció de la salut

TRANSPARÈNCIA	FONT	2020 (base)	2021	2022	2023
<u>Nova Pàgina de transparència</u>		0%	50%	100%	100%
<u>Creació de l'IENF</u>		0%	100%	100%	100%

PROMOCIÓ DE LA SALUT	FONT	2020 (base)	2021	2022	2023
<u>Continguts de promoció de la salut creats</u>		46	68	48	46
<u>Continguts de promoció de la salut difosos</u>		228	561	524	304
<u>Nombre de taller / dies mundials</u>		13	11	20	41

Indicadors d'implicació i comunicació

	2021			2022			2023		
	R	Obj	Ben ch	R	Obj	Ben ch	R	Obj	Ben ch
Nº professionals implicats en projectes RSC	63	≥50	52	63	≥50	52	50	≥50	52
Nº comunicacions de difusió (interna i externa) de RSC	270	≥50	106	216	≥50	106	29	12	
Nº tallers de salut / dies mundials realitzats per la comunitat	10	22	5	20	22	5	21	41	
Hores professionals dedicades a educació en mitjans	335	300		634	300		-	-	
Nº persones vinculades al projecte de voluntariat	0	≥ 40	45	20	≥ 40	45	30	≥ 40	45

Participació amb la creació del Pla Estratègic 21-25

Durant el 2021 s'han realitzat grups focals amb cada un dels municipis de referència amb ciutadans referents, entitats, associacions i representants dels consistoris. En total s'han realitzat 10 grups focals que han implicat a 60 persones i 8 grups de debat amb Atenció Primària que han implicat a 120 persones.

Compromís amb els grups d'interès

Model de compromís social amb els grups d'interès

L'FSM considera grups d'interès aquells col·lectius de persones, entitats i/o altres organitzacions que es veuen afectats per les actuacions tant presents com futures de la institució i que, alhora, poden influir en el desenvolupament d'aquesta.

En el marc de la política d'RSC i del compromís amb la transparència, l'FSM es compromet a identificar aquests grups d'interès així com les seves expectatives i necessitats per tal de donar-hi resposta en el desplegament del seu pla estratègic, a més d'informar-los periòdicament de les millores econòmiques, socials i ambientals de la institució.

La Comissió d'RSC de la institució revisa anualment el mapa dels grups d'interès de més rellevància. Amb cadascun d'ells l'FSM hi estableix reunions periòdiques, manté oberts diferents canals de comunicació i hi comparteix eines i tècniques informatives i de diàleg com el web, butlletins online, publicacions, enquestes i focus grup, entre d'altres.

Per a l'FSM, conèixer els grups d'interès i les seves expectatives és absolutament estratègic i fonamental per millorar l'atenció que s'ofereix i aproximar-se a cobrir les seves necessitats.

L'entitat identifica, avalua i es comunica amb els seus grups d'interès de forma personalitzada amb cada un d'ells. Per a aquest fi, la Fundació disposa d'un procediment que té com finalitat definir la metodologia per identificar i prioritzar els grups d'interès i establir els canals i la gestió de la comunicació amb aquests. El present procediment és aplicable a tots els grups d'interès que siguin susceptibles dels impactes en matèria de responsabilitat social que genera la FUNDACIÓ SANITÀRIA MOLLET. Els grups es defineixen en el marc del Pla Estratègic i en el si de la Comissió d'RSC.

Un model innovador: participació ciutadana

L'FSM s'ha dotat de dos Consells com una de les eines de diàleg continuat amb la comunitat i participació activa. Els seus objectius són assessorar l'FSM, aportar la veu del Ciutadà de l'àrea d'influència, fer propostes per la millora dels serveis i contribuir a l'elaboració del Pla Estratègic de l'FSM per tal que la prestació de serveis de salut i socials respongui a les necessitats de la Ciutadania.

El Consell d'alcaldes, que es reuneix bimensualment, inclou els alcaldes de tots els municipis de referència. El Consell de Participació Ciutadana que es reuneix 4 cops l'any inclou persones claus dels ajuntaments, de la societat civil, representants de les persones usuàries i altres entitats i institucions del territori. Així mateix, ambdós consells són també uns espais de rendiment de comptes, on la fundació explica amb transparència les principals xifres, projectes i evolució de l'entitat.

Protocols i documentació relacionada

Identificació de GGII (MOD-PI-SIG-34-01)

Identifica i prioritza els grups d'interès segons influència, gravetat i ocurrència de la relació.

Actualitzat a març de 2022 per ajustar-ho al nou Pla Estratègic 21-25.

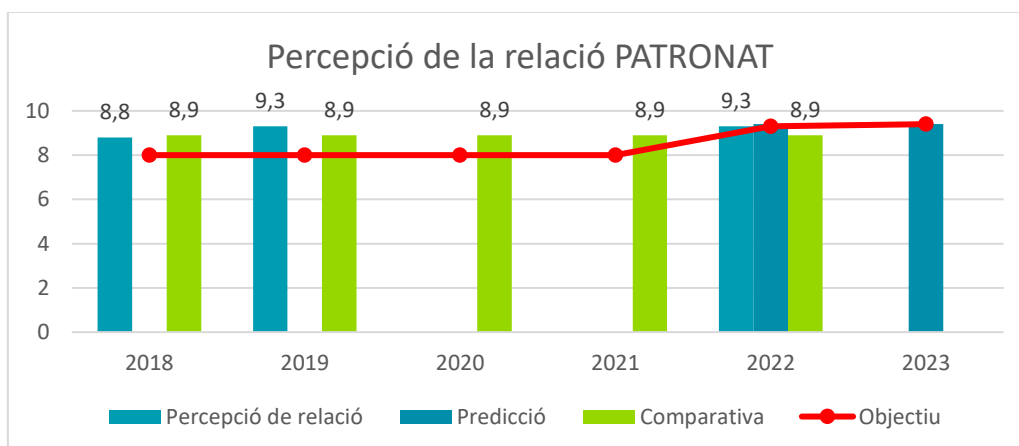
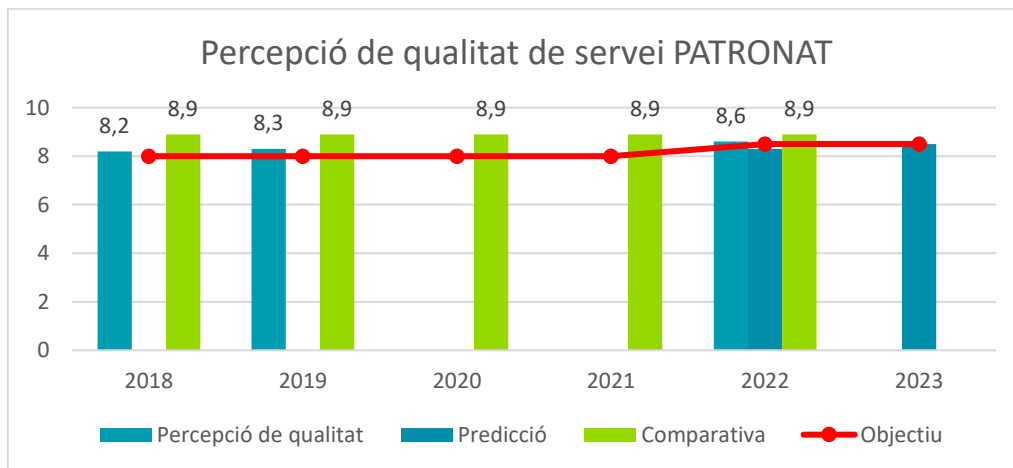
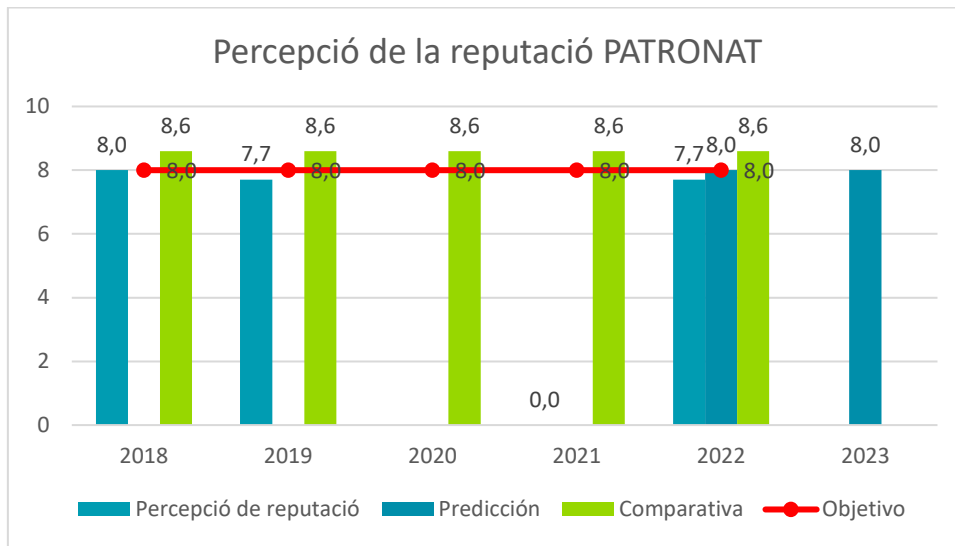
Canals de Comunicació GGII (MOD-PI-SIG-34-02)

Determina els canals de comunicació que s'usen amb cada un dels grups d'interès i la seva periodicitat.

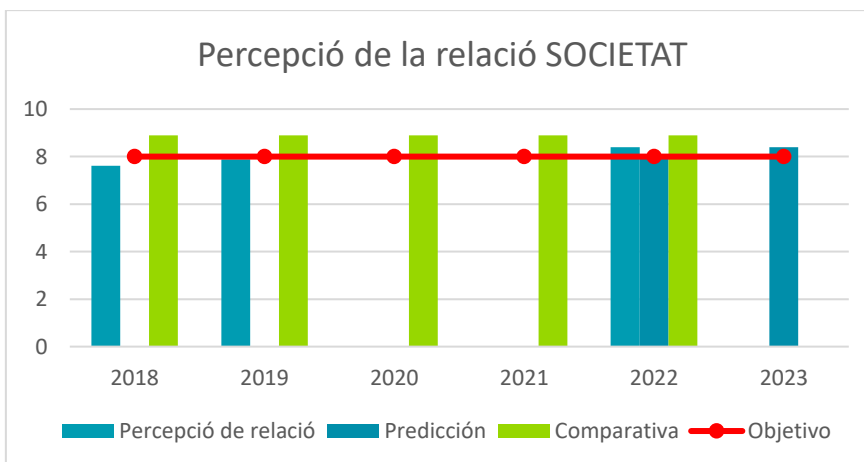
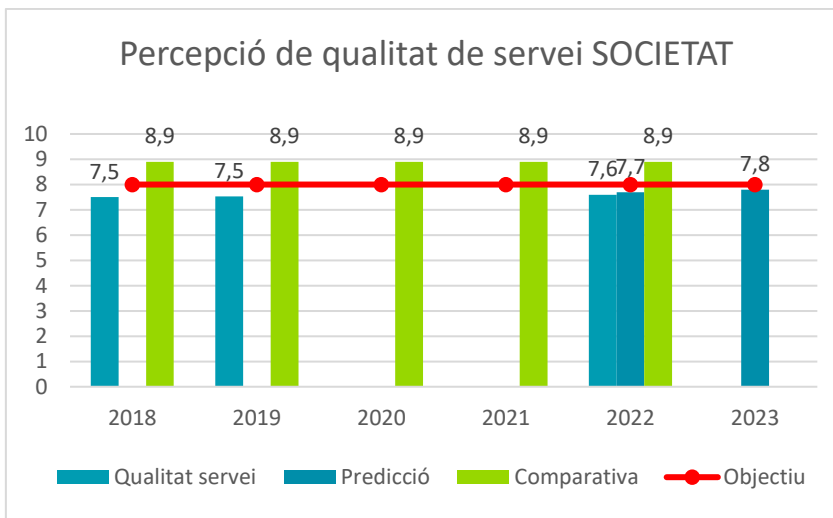
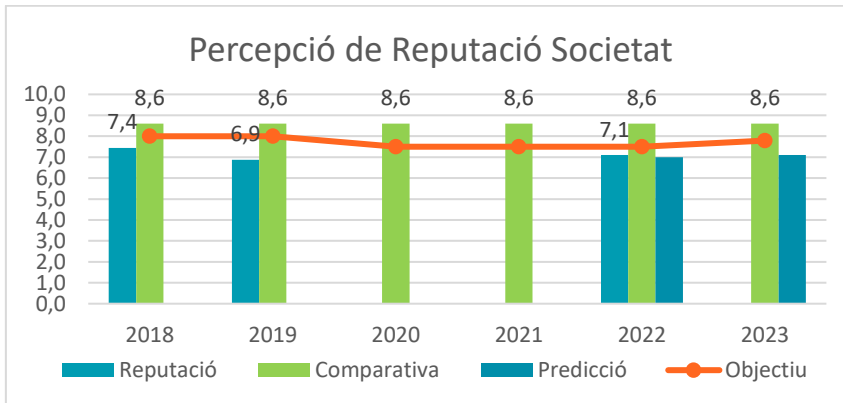
Actualitzat a març de 2022 degut a una ampliació dels canals de comunicació amb el públic intern.

Els resultats són els següents:

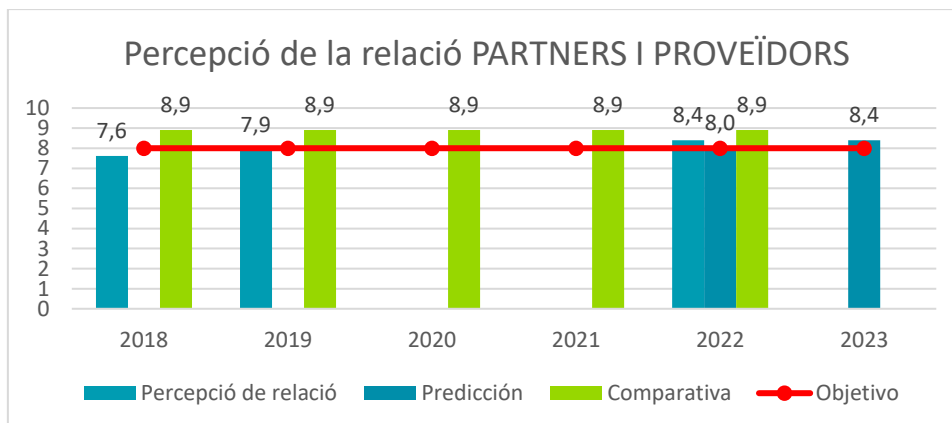
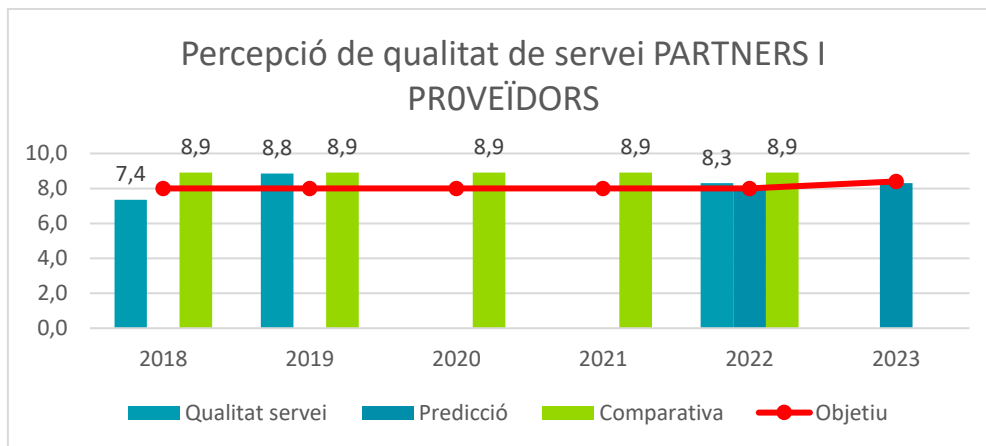
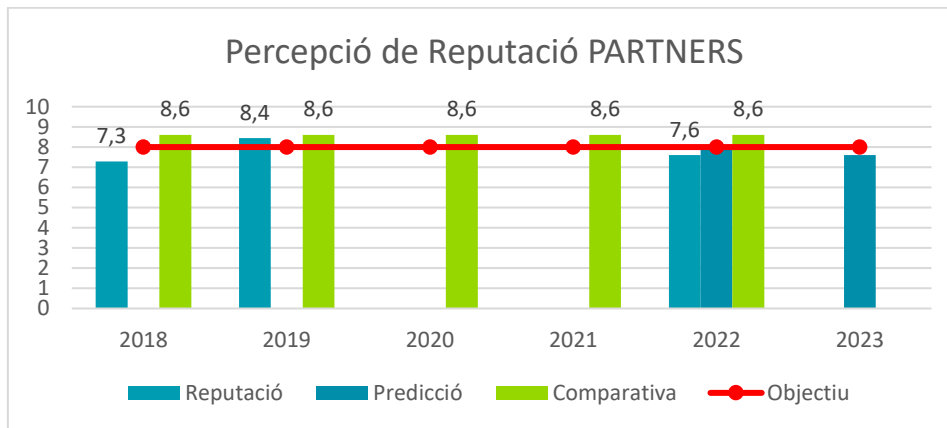
Inversors / reguladors: el Patronat



Percepció de la societat



Partners i proveïdors



Altres accions realitzades en el marc dels Grups d'Interès

Persones ateses: Persones ateses salut i Persones usuàries residències i Familiars i acompanyants usuaris residències i persones ateses salut

- **Enquestes d'opinió:** durant el 2021 i en el marc del nou Pla Estratègic s'inicien enquestes mensuals per servei o procés per tal de captar l'opinió de les persones ateses del centre i crear plans de millora específics. Les enquestes estan basades en el Model de Parasuraman. Durant el 2021 es va realitzar Urgències i Hospital de Dia i durant el 2022 es va incorporar extraccions de laboratori, gabinets, hospitalització i consultes externes.

- **Nou Consell de Pacients i Famílies:** s'incorpora un nou Consell de Pacients i Famílies per a la millora de l'experiència de la persona atesa en els diferents processos.

Persones FSM: Professionals, Agents socials, Empreses externes i Voluntaris

- **Enquesta de clima intern:** l'enquesta de Clima Opina es va realitzar a finals del 2021 per tal de poder detectar la situació dels professionals després de la pandèmia. Per a més informació sobre aquest àmbit, consultar l'apartat de Persones i comunicació interna.
- **Entitat saludable:** se segueix potenciant el projecte entitat saludable que va valdre el premi plata dels International Hospital Federation Awards 2022 en la categoria American Hospital Association Excellence Award for Healthcare Workers' Wellbeing pel seu projecte "Entitat Saludable". Veure projecte entitat saludable.
- **Projecte de voluntariat:** es reprèn el 2022 el projecte de voluntariat corporatiu donant-li entitat i projecte propi. Veure apartat.

Propietat / Clients. Patronat

- **Governança Participativa:** se segueix fomentant la participació del patronat en diferents àmbits de l'FSM en el marc de la governança participativa. Per a aquest motiu hi ha patrons implicats en el Comitè d'Ètica Institucional (David Lorenzo), al grup de Compromís Social de l'Obra Social El Roure (Manel Lecha).
- **Formació del patronat:** es forma el patronat en governança ètica el juny del 2022 amb la Fundació Puigved.

Proveïdors i aliats

Atenció Primària

Es reprenen les reunions amb Direccions de caps i caps de Servei: durant el 2021 i 2022 s'han reprès les reunions amb directors dels CAPs de referència i els caps de servei de l'Hospital per tal d'ajudar a pal·liar els problemes detectats durant els focus grups del Pla Estratègic.

Aliances estratègiques i assistencials

Per a la consecució de la missió institucional, l'FSM identifica i estableix nombroses aliances amb altres institucions, per a donar una resposta eficaç i eficient a les necessitats de les persones a qui servim. Les aliances que s'estableixen són tan assistencials (hospitals de referència comarcal, hospitals d'alta complexitat, aliança C-17, xarxa d'atenció primària de salut), com socials (ONG, voluntariat, administracions locals i entitats socials), tecnològiques (proveïdors de tecnologia mèdica, de sistemes d'informació), acadèmiques (universitats i institucions docents), de recerca i innovació (xarxa de centres de recerca de Catalunya a través de CIMTI), mediambientals (catalyse, 1a cimera d'acció climàtica, etc.) com estratègiques (Aliança Els 4 Gats, Sant Joan de Déu). El gener de 2023 es van actualitzar les aliances establertes amb els canvis realitzats al llarg del 2022. El document final es pot consultar a la [pàgina web de transparència de la Fundació](#) a l'apartat Dades Econòmiques i de Gestió.

Proveïdors i teixit empresarial

Treballant l'economia circular: En el marc dels proveïdors seguim treballant per fomentar la compra de proximitat i, per tant, afavorir el creixement econòmic de la nostra població de referència.

Societat

Amb la ciutadania es treballa en diferents línies d'acció. La participació activa mitjançant el **Consell de Participació Ciutadana**, informació transparent i veraç a través dels mitjans de comunicació, promoció de la salut mitjançant activitats, informació contrastada i celebracions de dies mundials i una implicació cada dia més activa amb el teixit social del territori mitjançant l'Obra Social El Roure i la nostra implicació directa amb altres entitats socials de referència.

Transparència i comunicació externa continuada. Ciutadania, mitjans, ajuntaments i altres institucions

- Creació de continguts propis, positius i de promoció de la salut per distribuir a tots els nostres públics mitjançant tots els canals a la nostra disposició, especialment mitjans de comunicació, xarxes socials, pantalles de televisió i correus electrònics.
- Prevenció, educació i promoció de la salut de la ciutadania. Ciutadania. Ajuntaments i mitjans de comunicació com a aliats
- Càpsules de promoció de la salut amb Ràdio i Televisió així com els dies mundials que permetin ajudar a conscienciar a la ciutadania. Més informació i xifres a l'apartat de promoció de la salut.
- **Nova web:** Creació d'una nova web apartat específic a la web de promoció de la salut.

Resultats i indicadors sobre la relació amb els grups d'interès

A continuació especifiquem els indicadors relatius a l'àmbit de l'RSC i la comunicació amb els grups d'interès del quadre de comandament.

Sobre la promoció de la salut:

Veure Branca del Roure Promoció de la Salut.

	R (2021)	Obj	Bench	R (2022)	Obj	Bench
Aparicions en premsa escrita	948	≥300	48	739	≥300	48
Aparicions en mitjans audiovisuals	670	≥70		531	≥70	
Hores de participació amb la comunitat	421	≥300	316	634	≥300	316
Nº professionals implicats en projectes RSC	63	≥50	52	63	≥50	52
Nº comunicacions de difusió (interna i externa) de RSC	210	≥50	106	216	≥50	106
Hores professionals dedicades a educació en mitjans	335	300		634	300	
Nº persones vinculades al projecte de voluntariat	0	≥ 40	45	20	≥ 40	45

L'Oficina d'Atenció al Ciutadà

Dades de l'Oficina d'Atenció al Ciutadà

Motiu	Total
Assistencial	184
Documentació	9
Hosteleria/Manteniment	25
Informació	16
Organització/Tràmit	469
Seguretat i vigilància	20
Tracte	11
Total Reclamacions	734
Total agraïments	97
Atencions presencials realitzades	3.900
Correus electrònics rebuts	7.800

Es segueix potenciant l'accessibilitat dels nostres pacients a través de l'Oficina d'Atenció al Ciutadà,

En la taula annexa es poden veure les reclamacions i agraïments presentats per les persones usuàries directament mitjançant l'Oficina d'Atenció al Ciutadà durant el 2023. A títol informatiu, les reclamacions o agraïments orals estan registrades a la Intranet i les queixes escrites es responen una a una en el termini que marca CatSalut. En alguns casos s'atenen amb entrevistes individualitzades.

Enquestes periòdiques per serveis

S'inicia la realització de noves enquestes per serveis o processos, una entrevista activa sobre l'experiència de la persona atesa en els processos assistencials basada en el model de Parasuraman (tangibilitat, Fiabilitat, Capacitat de Resposta, Empatia i Seguretat).

- **Enquestes de satisfacció diàries per a 4 processos claus** (Urgències, 1eres Consultes Externes, Hospitalització i CMA) mitjançant enquestes digitals.
- **Entre 5 i preguntes rellevants validades** explorant les dimensions de qualitat de Parasuraman (tangibilitat, seguretat-fiabilitat, capacitat de resposta i empatia).
- **Complementat amb grup focal** (Diàlisi i Onco Hematologia).

Espai de comunicats, suggeriments i queixes

Interns

Els professionals tenen diferents canals per poder transmetre la seva opinió o enviar queixes i suggeriments. A través de la Intranet tenen espais on informar sobre problemes de seguretat i salut, medi ambient, eficiència energètica, on denunciar alguna mala praxi o abús en l'espai de feina i altres canals on simplement enviar propostes. Concretament, els següents canals de comunicació permeten el feedback dels professionals:

- Mitjans corporatius
- Intranet
- Butlletí electrònic
- Correu electrònic
- Enquestes: Clima laboral i Model ACP
- Reunions de processos
- Reunions de servei
- Comissions
- Reunions amb la Direcció.
- Icona a la intranet per comunicats interns.
- Icona per a entitat saludable a la Intranet
- Icona per l'Obra Social el Roure i el projecte de Teaming
- Icona per a Igualtat i diversitat

Mitjançant la intranet, tots els professionals pot informar el Departament de Prevenció sobre possibles riscos de seguretat i salut, i així mateix hi ha establert un canal de comunicats de suggeriments o millores ambientals o energètiques. Concretament pel SIGOS s'han creat nous canals de comunicació via Intranet:

- Icona a la intranet per comunicats interns.
- Enquestes pels GGII.
- Icona per a entitat saludable a la Intranet
- Icona per l'Obra Social el Roure i el projecte de Teaming
- Icona per a Igualtat i diversitat

Durant l'any 2023 no s'ha rebut cap comunicat intern en relació amb medi ambient, eficiència energètica o RSC. En canvi, s'han rebut 71 comunicats interns en relació amb seguretat i salut i comunicats d'actes violents i conflictes interpersonals. També s'han anat recollint els suggeriments i millores per al sistema a través de les visites de seguiment a les instal·lacions.

Externs

Durant l'any 2023 no s'ha rebut cap comunicació externa relativa a suggeriments o queixes en els àmbits de seguretat i salut, RSC, medi ambient o eficiència energètica.

Contribució als ODS

Des de l'FSM es treballa per donar suport als 10 principis del Pacte Mundial de les Nacions Unides i desenvolupar iniciatives alineades amb els Objectius de Desenvolupament Sostenible (ODS) dins de la nostra àrea d'influència tal com es detallen a la Memòria d'RSC de l'any 2022.

Gràcies a aquestes accions, l'FSM està adscrita al Pacte Mundial de l'ONU, la iniciativa per la sostenibilitat corporativa més gran del món i sustentada per les Nacions Unides. El Pacte difon i fa una crida perquè les entitats i empreses incorporin en la seva gestió els Objectius de Desenvolupament Sostenible (ODS).

Actualment, i tal com la Memòria de Responsabilitat Social Corporativa anual indica, l'FSM treballa i col·labora en els següents objectius dels ODS. Els projectes i indicadors relacionats es poden trobar a la [Memòria publicada a la web de transparència](#) o a la pàgina del Pacte Nacional de les Nacions Unides.



L'FSM també està adscrita als **Acords Voluntaris per a la reducció de les emissions de gasos amb efecte d'hivernacle (GEH)** i a la **Primera Cimera Catalana d'Acció Climàtica de la Generalitat de Catalunya**.

FSM

fsm.cat - 93 563 61 00

