



Environmental Social Governance

Memòria

2025

Sumari

	PRESENTACIÓ	2
	SOBRE NOSALTRES	6
	Missió, visió i valors	6
	La Fundació Sanitària Mollet	8
	D'un cop d'ull	10
	Els nostres serveis	12
	Governança	14
	Pla Estratègic 21-25	16
	Com treballem	18
1	EMPODERAMENT I PARTICIPACIÓ CIUTADANA	20
2	ATENCIÓ A LES PERSONES	26
	Atenció a la salut	28
	Atenció social	34
3	TALENT PROFESSIONAL	36
4	QUALITAT, DOCÈNCIA I INNOVACIÓ	42
5	CENTRE DE DESENVOLUPAMENT DE SALUT PLANETÀRIA	50
6	RESPONSABILITAT INSTITUCIONAL	54
	Green Hospital	56
	Obra Social El Roure	62
	Gestió Responsable	65

Cap a una **governança participativa** que impulsa la transformació

La millor manera de construir una organització preparada per als reptes del futur és incorporar l'escolta com a principi de la presa de decisions. La governança ja no es pot entendre com un model de presa de decisions unidireccional, sinó com un procés obert, participatiu i transparent, capaç d'incorporar les diferents mirades que enriqueixen la institució i el territori. Les organitzacions que lideraran el futur seran aquelles capaces de generar confiança, fomentar una participació real i prendre decisions des de la responsabilitat, la transparència i el compromís amb el bé comú.

Per això, a la Fundació Sanitària Mollet, promovem un model de governança que fomenta el diàleg, la participació i la corresponsabilitat com a eines per comprendre les necessitats del territori, anticipar els nous reptes i impulsar una transformació compartida al servei de les persones.

Aquest compromís es concreta en espais estables de participació i escolta activa, com el Consell de Participació Ciutadana, el Consell de Pacients i Famílies, el Consell d'Alcaldies i el Comitè d'Ètica Institucional. Aquests òrgans esdevenen veritables espais de reflexió, proposta i construcció col·lectiva que permeten identificar necessitats emergents, detectar oportunitats de millora, impulsar iniciatives compartides i enfortir el vincle entre la institució i la comunitat, contribuint a generar un impacte positiu sobre les persones del territori. Un marc idoni per a desplegar les taules territorials que donen contingut operatiu al constructe estratègic del què ens hem dotat ente tots.

Entenem la governança com un procés viu i en evolució constant. Per això continuem treballant per consolidar nous espais de participació, reforçar la cultura de l'escolta activa i incorporar la diversitat de perspectives en la presa de decisions.

Només així és possible construir una organització més oberta, més conscient i més preparada per respondre, amb rigor i humanitat, als desafiaments presents i futurs. Una institució consistent, confiable i contributiva, eixos fonamentals sobre els que dibuixar el millor futur.

SRA. MAIA ALCOBERRO

Presidenta del Patronat de la Fundació Sanitària Mollet



Entenem la governança com un procés viu i en evolució constant. Per això continuem treballant per consolidar nous espais de participació "

Anticipar el futur, la salut del demà comença avui

Aquest 2025 ha estat un any ple de reptes transformacionals i de passes en direcció al futur. Un futur que requerirà integrar la sostenibilitat, la humanització i el compromís amb la comunitat com a eixos inseparables de la seva manera d'entendre la salut.

Aquest és el model que inspira la Fundació Sanitària Mollet: una manera d'entendre la salut des d'una perspectiva antropològica que situa les persones al centre i reconeix totes les dimensions del seu benestar. Aquesta mirada integral es concreta en l'impuls del programa de salut espiritual com una eina essencial d'acompanyament, desenvolupat des de la Càtedra de Salut Espiritual i Humanització amb la Universitat de Barcelona. Alhora, entenem que cuidar també significa donar resposta als grans reptes globals. Per això mantenim un ferm compromís amb la salut planetària i ens hem consolidat com un referent internacional en sostenibilitat a través del model Green Hospital, reconegut enguany amb l'acreditació JCI Sustainability i el guardó European Climate Champion 2025 atorgat per HCWH, entre d'altres.

Aquesta voluntat de millora contínua impulsa també la transformació dels processos assistencials. La reordenació organitzativa, la reducció dels temps d'accés, la millora de l'experiència de les persones ateses i el desenvolupament de nous models assistencials formen part d'un mateix compromís: millorar la vida de la nostra gent. Transformar no és només desenvolupar nous projectes. Significa construir aliances, compartir experiències i convertir la innovació en una eina per crear valor social, sanitari i ambiental. Les aliances amb l'atenció primària del territori, el terciarisme a través del projecte C-17 i altres vincles estratègics ens permeten afrontar els desafiaments del present sense perdre de vista el futur.

Estem convençuts que cuidar les persones també significa cuidar el planeta, impulsar el coneixement i fomentar una cultura d'aprenentatge compartit. Amb aquesta visió hem construït, de manera participativa, el nou Pla Estratègic 2026-2030, que marcarà el camí de la Fundació Sanitària Mollet per donar resposta, amb responsabilitat i humanitat, als reptes de les pròximes dècades.

DR. JAUME DURAN

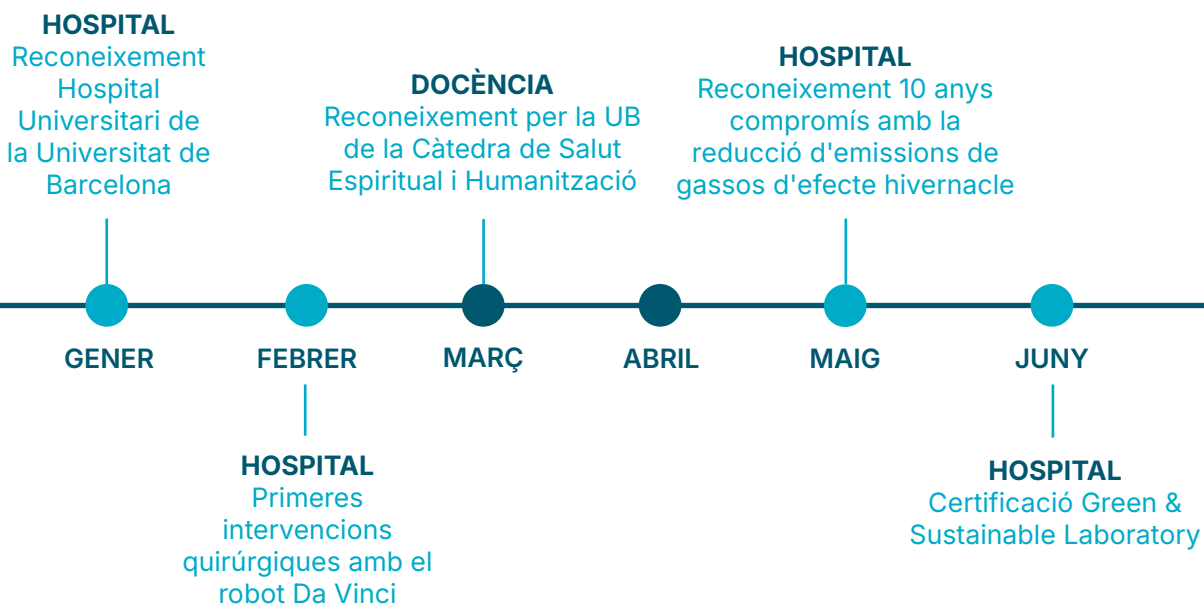
Director General de la Fundació Sanitària Mollet

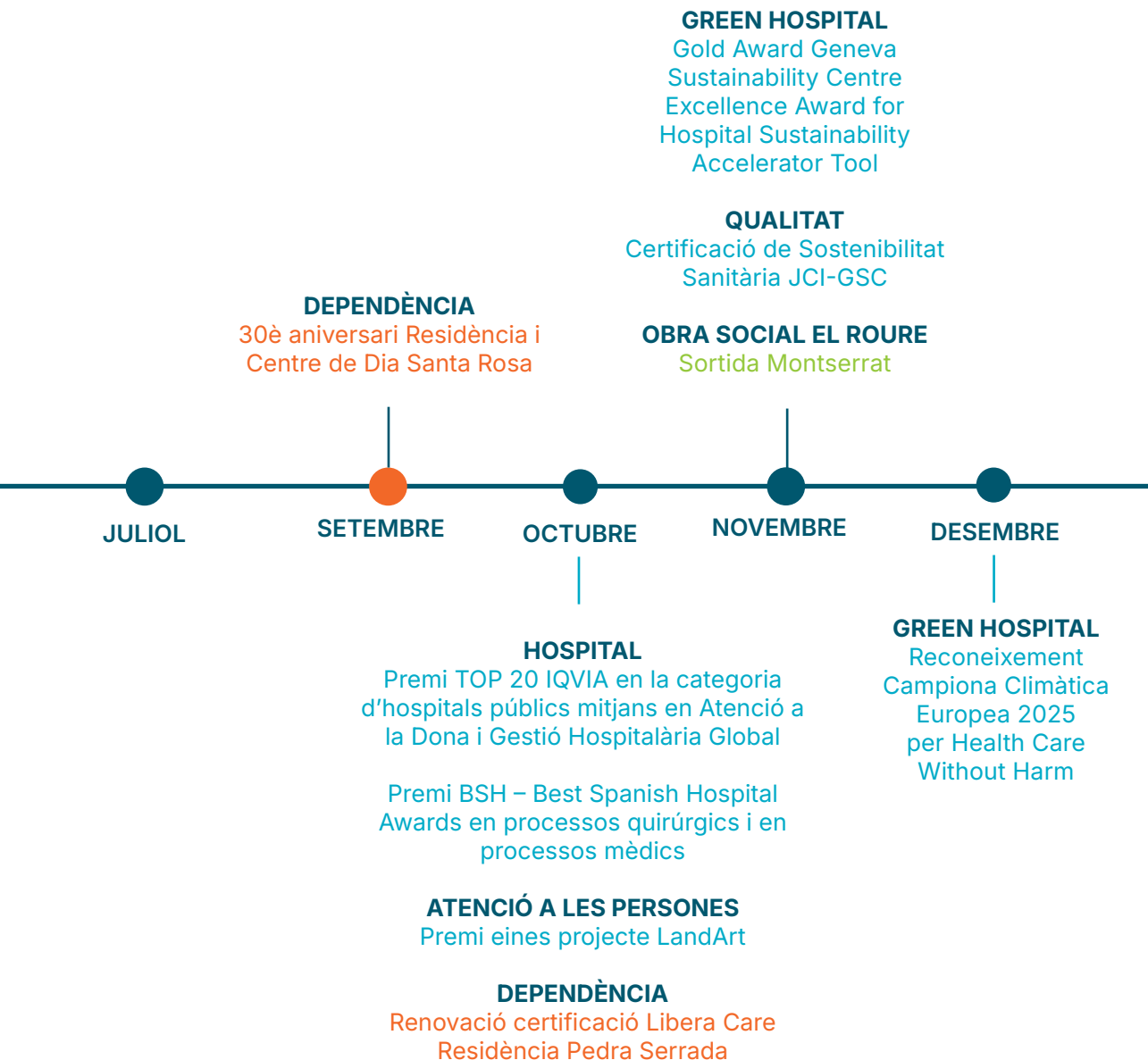


"Som referents mundials en sostenibilitat gràcies a l'obtenció de la JCI Sustainability i l'European Climate Champion 2025 atorgat per HCWH



Destaquem...





EL NOSTRE **PROPÒSIT**

Millorar la vida de la nostra gent

MISSIÓ

Tenir cura de les persones del nostre entorn, cercant l'excel·lència en serveis de salut i socials, de qualitat i sostenibles, comptant amb el talent professional.

VISIÓ

Ser una institució socialment responsable, compromesa i solidària, amb vocació de servei públic i que vetlla per la qualitat de vida i el benestar de les persones de l'entorn.

VALORS

Una institució socialment responsable:
honest, propera, professional i innovadora.





ELS NOSTRES PRINCIPIS

Pensament ètic
Confiança
Cultura verda
Proactivitat

Sobre la Fundació Sanitària Mollet

La Fundació Sanitària Mollet neix per millorar la vida de la nostra gent, compromentent-nos no només amb la seva salut sinó també amb el seu territori, la comunitat i l'entorn. Som la institució de capçalera en temes de salut i socials per als habitants dels 11 municipis del Vallès Central.

Amb un fort arrelament al territori, igual que la figura del roure, a la Fundació som solidesa i confiança, gràcies a la professionalitat i proximitat del nostre equip de gairebé de 1.500 persones que treballen en els nostres centres.

A través del nostre ampli ventall de serveis de salut i socials, oferim una atenció de qualitat en qualsevol etapa de la seva vida. El nostre abordatge integral de la salut de la persona busca la relació entre les quatre dimensions de la persona (salut biofísica, emocional, social i espiritual), i alhora també amb l'entorn.

Els nostres centres





Àrea d'influència: el Vallès Central



174.000 habitants

8 municipis
Vallès Oriental

3 municipis
Vallès Occidental



La Fundació Sanitària Mollet es dota de diversos instruments per garantir una gestió ètica i un tracte assistencial orientat des dels valors propis.



D'un cop d'ull

Persones



1.470
Professionals



29.979
Hores de formació

Atenció social



140
Places residència
gent gran



30
Places residència
persones amb DID



62
Places centre de
dia gent gran



23
Places centre de
dia persones amb
DID



Docència i recerca



501
Estudiants



17
Projectes de
recerca i assaigs

Atenció de salut



78.077
Urgències



14.860
Altes mèdiques i
quirúrgiques



22.894
Atencions salut
mental d'adults



28.705
Estades hospital
socio-sanitari



211.019
Visites de
consultes
externes

Responsabilitat social



1.396
Persones ateses
Obra Social El
Roure



Net Zero en
emissions directes
CO₂ a l'Hospital de
Mollet





Els nostres serveis

Hospital Universitari Mollet

Àrea mèdica i quirúrgica

Hospitalització

Hospitalització

Hospitalització a domicili

Atenció a la dona

Ginecologia i obstetrícia

Neonatologia

Pediatria i cirurgia pediàtrica

Atenció ambulatoria

Consultes externes

Hospital de dia

Unitat d'hemodiàlisi

Gabinets d'exploració

Atenció urgent o de crítics

Unitat de crítics

Urgències

Diagnòstic per la imatge

Laboratori clínic

Rehabilitació

Farmàcia

Hospital Sociosanitari Mollet

Atenció Intermèdia

Consultes externes: EAIA

UFISS - Equip de Suport Hospitalari

Convalescència

Subaguts

Pal·liatius

Hospital de dia psicogeriatría

Unitat d'Hospitalització a Domicili d'Atenció Intermèdia (HAD-AI)

Salut Mental i Addiccions Mollet

Centre de Salut Mental d'Adults

Unitat d'Hospitalització Parcial de Psiquiatria

Servei de Rehabilitació Comunitària

Llars amb suport

Centre d'Atenció i Seguiment de drogodependències

Unitat d'Hospitalització Psiquiàtrica d'Atenció

Domiciliària

Atenció a la dependència

Atenció a la dependència en tres residències

Residència i centre de dia per a gent gran Santa Rosa (Mollet del Vallès)

Residència i centre de dia per a gent gran Pedra Serrada (Parets del Vallès)

Residència i centre de dia per a persones amb discapacitat intel·lectual La Vinyota (Mollet del Vallès)



Especialitats mèdiques

- Nefrologia
- Cardiologia
- Dermatologia
- Endocrinologia i Nutrició
- Geriatria
- Hematologia
- Medicina Interna
- Neurologia
- Oncologia Clínica
- Pneumologia
- Reumatologia
- Pediatria i Neonatologia
- Podologia
- Digestologia
- Al·lèrgologia
- Medicina Física i Rehabilitació

Especialitats quirúrgiques

- Ginecologia i Obstetrícia
- Otorrinolaringologia
- Cirurgia General i Digestiva
- Cirurgia Odontològica i Maxil·lofacial
- Cirurgia Ortopèdica i Traumatologia
- Cirurgia Plàstica
- Anestesiologia i Reanimació
- Angiologia i Cirurgia Vascular
- Oftalmologia
- Urologia

Altres disciplines

- Treball Social
- Educació Social
- Teràpia Ocupacional
- Salut Espiritual
- Logopèdia
- Psicologia
- Fisioteràpia

Unitats clíniques multidisciplinàries

- Unitat de Diagnòstic Ràpid
- Unitat d'Endocrinologia i Nutrició
- Unitat del Dolor
- Unitat del Son
- Unitat d'Expertesa Síndromes de Sensibilització Central
- Unitat de Peu Diabètic
- Unitat d'Optometria
- Unitat d'Hemodiàlisi

Serveis de suport

- Documentació Clínica
- Esterilització
- Laboratori
- Microbiologia
- Anatomia Patològica
- Farmàcia
- Admissions i Atenció a la Ciutadania
- Administració
- Logística
- Departament de Persones



El nostre patronat

**Sra. Maia
Alcoberro**
Presidenta
SSMM



**Sra. Mireia
Dionisio**
Vicepresidenta
Ajuntament de
Mollet



**Sr. Miquel
Izquierdo**
Vocal
SSMM



**Sra. Rosa
Maria
Pedragrossa**
Vocal
SSMM



**Sr. Joan
Codina**
Vocal
SSMM



Sr. Joan Daví
Vocal
Societat Civil



**Dra. Helena
Ris**
Vocal
Societat Civil



**Sr. David
Lorenzo**
Vocal
OHSJD



**Dr. Ricardo
Casaroli**
Vocal
UB



**Sr. Ramón
Sagalés**
Vocal
Cambra de
Comerç



Comitè de Direcció

- **Direcció General**
Dr. Jaume Duran
- **Direcció de Gestió i Adjunta Direcció General**
Sra. Lourdes Laborda
- **Direcció Assistencial Mèdica**
Dra. Natalia Allué
- **Direcció Assistencial Infermera**
Sra. Mireia Vicente
- **Direcció d'Atenció Ciutadana**
Sra. Beatriz Galbas
- **Direcció de Qualitat i Recerca**
Dr. Joan Maria Ferrer
- **Direcció de Docència**
Dra. María José Reyes
- **Direcció d'Atenció Intermèdia**
Dr. Joan Solà
- **Direcció d'Atenció a la Dependència**
Sra. Teresa Nicolàs
- **Direcció de Sistemes d'Informació**
Sr. Alberto Serrano i Sr. Daniel Belloso
- **Direcció de Comunicació i RRII**
Sra. Nati Pareja
- **Brand Manager**
Sr. Jordi Cirach



Governança participativa

Seguim fomentant la participació de diferents membres del patronat en comitès i comissions de l'organització per tal que siguin participants en la presa de decisions en àmbits clau de la gestió de l'organització, tals com l'ètica, la responsabilitat social i l'Obra Social El Roure.

El Patronat de l'FSM és escollit de forma democràtica dins de cada institució representada i no percep cap remuneració per l'exercici del seu càrrec.

16 PAU, JUSTÍCIA I INSTITUCIONS SÒLIDES



Pla Estratègic 2021-2025

L'any 2025 ha culminat el desplegament del Pla Estratègic 2021-2025 de la Fundació Sanitària Mollet. El balanç del període confirma l'assoliment dels objectius definits en els diferents àmbits estratègics, gràcies al compromís dels professionals i a la implicació dels equips de la institució.

La finalització del Pla tanca una etapa de cinc anys que ha guiat l'activitat i els principals projectes de la Fundació, i proporciona una base de referència per a la definició dels nous reptes estratègics.



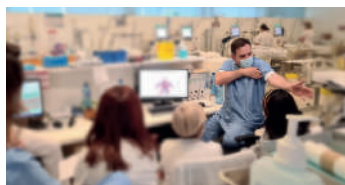
Empoderament i participació ciutadana

- Regular el Consell de Participació Ciutadana
- Enfortir el Consell d'alcalduesses i alcaldes
- Design thinking de processos



L'atenció a les persones

- Aprofundir en l'antropologia de l'atenció des de l'Atenció Centrada en la Persona
- Desplegar unitats d'excel·lència clínica
- Enfortir el Model de salut mental comunitari i de proximitat
- Desplegar el Programa d'atenció a la fragilitat
- Pla de dependència al territori
- Associació d'Interès Assistencial al territori (AIA)



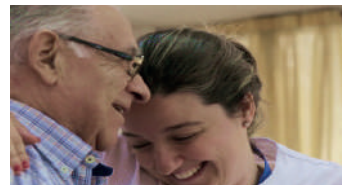
Talent Professional

- Captació, fidelització i desenvolupament del talent a l'FSM
- Referents en Entitat Saludable
- Nous rols professionals
- Desplegar les aliances de coneixement



Docència, qualitat i innovació

- Crèixer i consolidar l'FSM com a entitat docent
- Millorar contínuament la Qualitat
- Innovar com a motor de canvi



Responsabilitat institucional

- Desplegar l'Obra Social el Roure
- Empoderar la governança ètica
- Exercir el compromís amb l'acció climàtica, agenda 2030
- Garantir el futur institucional

Àmplia participació en l'elaboració del nou Pla Estratègic 2026-2030



Durant el darrer semestre de 2025 es va iniciar el procés d'elaboració del nou Pla Estratègic de la Fundació Sanitària Mollet. Aquesta fase de definició es va plantejar com un exercici participatiu i de reflexió compartida sobre els reptes i les oportunitats dels propers anys.

El procés va comptar amb la implicació dels principals grups d'interès de la institució, incloent-hi el Patronat, els professionals de la Fundació, la ciutadania, els equips d'atenció primària, els ajuntaments del territori, el Consell de Participació Ciutadana, el Consell d'Alcaldes i el Consell de Pacients i Famílies. Les seves aportacions han contribuït a orientar les prioritats estratègiques que han de guiar l'activitat de la Fundació en el nou període.

L'any 2025 ha marcat el tancament del Pla Estratègic 2021-2025, un període en què s'han assolit els principals objectius definits per a la transformació i el desenvolupament de la institució.

Paral·lelament, durant el segon semestre de l'any

es va iniciar el procés d'elaboració del nou Pla Estratègic 2026-2030, amb la voluntat de construir un projecte compartit i alineat amb els reptes futurs de l'organització i del sistema sanitari.

Aquest procés va comptar amb una àmplia participació dels grups d'interès de la Fundació Sanitària Mollet. Més de 1.100 persones —entre professionals, comandaments, òrgans de participació ciutadana, pacients, famílies, representants municipals, entitats del territori i altres agents vinculats a la institució— van aportar la seva visió a través d'enquestes, reunions, grups de debat i sessions de treball.

La participació dels diferents col·lectius ha permès identificar fortaleses, necessitats i oportunitats de futur, així com definir les principals línies estratègiques que orientaran l'activitat de la Fundació Sanitària Mollet durant el període 2026-2030.





Com treballem

Model TIC Territorialitat, Integralitat i Continuitat

El Model de Territorialitat, Integralitat i Continuitat desplega els serveis de l'FSM enfocant la persona com a ens multidimensional.

Basat en un Model d'atenció antropològic multidimensional i centrat en la persona

El model antropològic que empara la concepció de la persona a l'FSM està fonamentat en la mirada multidimensional de l'ésser humà: racional, biològica, emocional i espiritual. El model s'empara en els 8 principis de l'Atenció Centrada en la Persona (ACP) que es treballen per projectes a la Comissió d'ACP formada per diferents professionals de múltiples disciplines.

Amb un enfocament ètic assistencial i institucional

Es professionalitza l'estructura de governança de la institució, encapçalada pel Comitè d'Ètica Institucional, que basa la seva estratègia en la proposta ètica i operativitzada pels Comitès d'Ètica Assistencial i els espais de reflexió ètica. Se segueix formant també el Patronat en ètica i als professionals en bioètica.

Amb qualitat i proactivitat

Treballem a través d'un model de millora contínua de la gestió, la qualitat i la seguretat del pacient, l'impacte ambiental i l'RSC en diferents àmbits que en 10 anys ens ha permès certificar-nos amb els següents segells:



A través d'aliances I treball en xarxa

Treballem en xarxa amb entitats del territori, amb les quals mantenim convenis institucionals i també d'àmbit assistencial, que es poden consultar en el portal de transparència. Destaquem especialment l'aliança estratègica amb la Xarxa C-17 i la col·laboració estreta amb l'Atenció Primària, que ens permeten oferir una atenció integral i coordinada a la ciutadania.

Amb transparència

La rendició de comptes es realitza també davant del Patronat mensualment, mitjançant auditories i es publica a la nostra web. El nostre portal de transparència (<https://fsm.cat/ca/transparencia>) és públic i conté tota la informació corporativa, econòmica i de resultats de l'FSM.





1



Empoderament i participació ciutadana



**Donem veu a les
persones ateses** 🌱

Pàg. 22

**Participació ciutadana
i governança territorial** 🌱

Pàg. 23

**Millorem la proximitat i
accessibilitat als centres** 🌱

Pàg. 24

Promocionem la salut 🌱

Pàg. 25

Donem veu a les persones ateses

EXPERIÈNCIA DE PACIENT

La veu de les persones ateses com a motor de millora

L'escolta activa de les persones ateses i les seves famílies forma part dels mecanismes habituals de millora de l'organització. Durant el 2025 es va continuar recollint de manera sistemàtica la seva experiència en diferents moments clau del procés assistencial, com ara l'atenció a Urgències, l'hospitalització, la cirurgia sense ingrés i la primera visita a l'especialista.

La informació obtinguda permet identificar fortaleses i detectar àrees de millora relacionades amb l'atenció rebuda, la informació facilitada, l'accessibilitat, els temps d'espera o la coordinació assistencial.

Grup focal de persones ateses i famílies de Salut Mental i Addiccions

Amb l'objectiu d'incorporar la veu de les persones ateses i les seves famílies en la millora dels serveis, es va dur a terme un grup focal sobre l'experiència assistencial en l'àmbit de Salut Mental i Addiccions.

La informació obtinguda permet identificar fortaleses i detectar àrees de millora relacionades amb l'atenció rebuda, la informació facilitada, l'accessibilitat, els temps d'espera o la coordinació assistencial. Les conclusions del grup focal s'han incorporat als treballs de planificació dels futurs espais i als processos de millora dels serveis de Salut Mental i Addiccions.

Les aportacions recollides van permetre identificar oportunitats de millora relacionades amb els espais d'atenció, la continuïtat assistencial i l'organització d'alguns recursos, així com propostes concretes per reforçar l'accessibilitat, la informació i l'acompanyament. El principal aspecte destacat de manera unànime va ser la proximitat, la professio-



Més informació i acompanyament a les Urgències

Durant el 2025 es va incorporar la figura de l'informador al Servei d'Urgències amb l'objectiu de millorar l'atenció a les persones que acompanyen els pacients i reduir la incertesa durant l'espera. Aquesta figura actua com a punt de referència, facilitant informació sobre el funcionament del dispositiu, orientant les famílies i resolent dubtes relacio-

nats amb el procés assistencial.

La iniciativa contribueix a reforçar la comunicació entre els equips assistencials i les persones usuàries, afavorint una experiència més propera i comprensible en un entorn especialment sensible com és l'atenció urgent.

Participació ciutadana i governança territorial



La Fundació Sanitària Mollet manté un model de governança obert i participatiu que promou el diàleg amb la ciutadania, les administracions locals, les persones ateses i els diferents agents del territori. Aquest model es materialitza a través d'espais estables de participació que faciliten l'intercanvi d'informació, la identificació de necessitats i la incorporació de diferents perspectives en la definició de projectes i iniciatives.

El Consell de Participació Ciutadana, el Consell d'Alcaldes i Alcaldesses i el Consell de Pacients i Famílies s'han consolidat com a òrgans de participació i consulta que contribueixen a reforçar la transparència, la proximitat i la corresponsabilitat amb els diferents grups d'interès.

Durant el 2025, aquest model s'ha ampliat amb la creació de noves taules territorials de treball. En aquest marc, s'han constituït la Taula Territorial

de Salut Planetària i la Taula Territorial Educativa, concebudes com a espais de col·laboració entre institucions i organitzacions del territori per impulsar projectes compartits, generar coneixement i abordar de manera coordinada reptes vinculats a la salut, la sostenibilitat i la formació.

Aquesta ampliació dels espais de relació amb els agents del territori ha permès incorporar nous àmbits de treball i generar marcs estables de col·laboració al voltant de qüestions d'interès compartit. La creació de les noves taules territorials s'emmarca en la voluntat de continuar afavorint la participació, el debat i la construcció conjunta de projectes amb impacte en el territori.

Millorem la proximitat i accessibilitat als centres

La Unitat d'Atenció a la Ciutadania (UAC), al servei de la població

La UAC vetlla pels drets relacionats amb la salut i té com a objectiu principal l'atenció personalitzada dels usuaris amb proximitat, proactivitat i productivitat.

La UAC en xifres

10.560	10.800	110
atencions presencials	correus electrònics	agraïments

Nous recursos digitals per a la ciutadania a través de Connecta FSM

Durant el 2025 s'han continuat desenvolupant noves funcionalitats a l'aplicació Connecta per facilitar la relació dels usuaris amb els serveis sanitaris i millorar l'accés a la informació assistencial.

Entre les millores incorporades destaca la possibilitat de registrar l'arribada a Consultes Externes des del telèfon mòbil, consultar el nombre de pacients pendents abans de la visita i rebre notificacions relacionades amb les cites i l'activitat assistencial. També s'han ampliat les opcions de gestió de cites, reprogramacions i anul·lacions, així com l'accés a informes mèdics, justificants de visita i documentació clínica.

L'aplicació permet igualment gestionar autoritzacions per actuar en nom d'altres persones i contactar directament amb Atenció a la Ciutadania per fer consultes relacionades amb visites, cirurgies, documentació clínica o reclamacions.

L'ampliació de funcionalitats permet integrar en una mateixa plataforma un nombre més gran de serveis, consultes i gestions relacionades amb l'atenció sanitària.



Promocionem la salut

La promoció de la salut és un dels pilars de la nostra activitat. Seguim treballant diferents espais i canals per dur-ho a terme. Som un centre adscrit a Xarxa d'Hospitals i Centres promotors de la Salut, participanten quatre grups de treball i formant part activa dels seus òrgans de govern.

PROMOCIÓ DE LA SALUT

Som entitat saludable



La promoció de la salut i el benestar dels professionals continua sent una línia estratègica de l'organització. Durant el 2025 es van consolidar les accions d'atenció psicològica, suport emocional i sensibilització en salut mental, donant resposta a l'augment de necessitats relacionades amb el benestar emocional i els factors psicosocials.

Aquestes actuacions s'emmarquen en el compromís de la Fundació Sanitària Mollet com a Entitat Saludable, impulsant iniciatives orientades a promoure entorns de treball segurs, saludables i sostenibles, amb una mirada integral sobre la salut física, emocional i social dels professionals.

PROMOCIÓ DE LA SALUT

438 impactes en mitjans audiovisuals de continguts de promoció de la salut

Durant el 2025 s'han creat 45 continguts audiovisuals a través de càpsules de TV i ràdio que han generat 438 impactes en mitjans de comunicació. A més, hem estat presents en 20 dies mundials a través de jornades, desplegant campanyes de sensibilització i conscienciació, tallers i ponències, que han impactat directament en 1.260 persones.

DM HIGIENE DE MANS



Jornada de sensibilització i conscienciació sobre la higiene de mans

DM SENSE TABAC



Jornada de sensibilització i suport per deixar de fumar

DM LACTÀNCIA MATERNA



XIII Jornada de Lactància Materna i premis de l'XIII Concurs Fotogràfic



2



Atenció a les persones



Atenció a la salut en xifres 🌿

Pàg. 28

Atenció social en xifres 🌿

Pàg. 34

Destacats en l'àmbit de la salut 🌿

Pàg. 30

Destacats en l'àmbit social 🌿

Pàg. 34



Atenció a la salut

Hospital Universitari Mollet



Hospitalització d'aguts

160 Llits d'Hospitalització
14.860 Altes mèdiques i quirúrgiques



Àrea Quirúrgica

8 Quiròfans
7.765 Intervencions quirúrgiques majors
13.825 Intervencions quirúrgiques menors



Atenció a la dona

2 Sales de parts
416 Parts



Diàlisi

20 Llits de diàlisi
8.754 Sessions de diàlisi
13.870 Sessions de diàlisi peritoneal
20 Pacients diàlisi domiciliària



Hospital a domicili

620 Altes a domicili



Consultes externes

61 Consultes
211.019 Visites de consultes externes



Urgències i crítics

32 Boxs d'Urgències
10 Llits de semicrítics
78.077 Urgències ateses



Hospital de dia

26 Placs d'hospital de dia
8.454 Sessions d'hospital de dia



Gabinets d'exploració

5 Gabinets
42.418 Proves exploratòries de gabinets



Rehabilitació

2.638 Sessions de rehabilitació



Diagnòstic

127.732 Proves diagnòstic per imatge
1.901.905 Tècniques de laboratori

Sociosanitari

Hospital Sociosanitari Mollet



Hospitalització intermèdia

90	Llits d'Hospitalització
	Persones ingressades a:
812	- Convalescència
186	- Cures pal·liatives
429	- Subaguts
	Estades a:
22.030	- Convalescència
2.936	- Cures pal·liatives
3.739	- Subaguts



EAIA: Avaluació i consultes de seguiment

3	Número de consultes
1.390	Persones ateses



Hospital de dia de Psicogeriatria

25	Places Hospital de Dia
199	Persones ateses
5.802	Sessions

Salut Mental

i Addiccions Mollet



Centre de Salut Mental d'Adults

20	Consultes CSMA
22.894	Total actes assistencials



Centre d'Atenció i Seguiment a les Drogodependències

6	Consultes
18.762	Atencions individuals
2.744	Assistències a activitats grupals



Servei de Rehabilitació Comunitària

36	Places
7.521	Total assistències a activitats
1.088	Total atencions individuals
131	Persones ateses



Pla de Serveis Individualitzats (PSI)

20	Places
34	Persones ateses
2.299	Intervencions realitzades



Unitat d'Hospitalització Parcial de Psiquiatria

20	Places
138	Persones ateses
3.201	Estades



Unitat d'Hospitalització Psiquiàtrica i Atenció Domiciliària (UHPAD)

7	Places
67	Ingressos
63	Altes



Llars en suport

8	Places
---	--------

Destacats en salut

ACREDITACIÓ

L'Hospital Universitari de Mollet rep l'acreditació com a Hospital d'Atenció Hospitalària Aguda

Durant el 2025, l'Hospital Universitari de Mollet va obtenir l'acreditació com a Hospital d'Atenció Hospitalària Aguda, un reconeixement que avalua la qualitat assistencial, la seguretat dels pacients, l'organització dels processos i la capacitat de resposta a les necessitats de salut de la població.

L'acreditació certifica el compliment dels estàndards establerts pel Departament de Salut i reconeix la consolidació d'un model assistencial orientat a la qualitat i la millora contínua. Aquest reconeixement contribueix a garantir una atenció segura, eficient i coordinada, i reforça la confiança de la ciutadania en els serveis prestats per la institució.



URGÈNCIES

Formació en primers auxilis per a docents

Durant el 2025, l'Escola de Salut de la Fundació Sanitària Mollet va impulsar noves activitats formatives adreçades a la comunitat educativa, entre les quals destaca el curs Els primers auxilis a l'educació. Més de 50 docents de primària i secundària del territori van participar en aquesta formació orientada a proporcionar coneixements i habilitats bàsiques per actuar davant situacions d'emergència en l'entorn escolar.

La iniciativa contribueix a millorar la capacitat de resposta dels centres educatius davant accidents i problemes de salut freqüents en infants i adolescents, reforçant la seguretat dels alumnes i promovent una major cultura de prevenció i promoció de la salut a la comunitat.



El projecte Landart rep el Premi Eines per la seva contribució a la innovació social i la salut mental

El projecte Landart – Refugi al Parc dels Pinetons va ser reconegut amb el Premi Eines 2025 d'àmbit local, un guardó que distingeix iniciatives d'innovació i transformació social impulsades al territori. El projecte es va desenvolupar conjuntament entre el Servei de Rehabilitació Comunitària de Salut Mental i Addiccions, el Museu Abelló i l'artista Susana Malagón, amb la participació de joves d'entre 18 i 25 anys vinculats a la xarxa de salut mental.

Al llarg de deu sessions realitzades en espais naturals del municipi, els participants van desenvolupar un procés creatiu basat en el land art que va culminar amb una exposició al Museu Abelló. El projecte va combinar la creació artística, el treball grupal i el contacte amb la natura com a eines d'acompanyament, participació i desenvolupament personal. El Premi Eines va reconèixer aquesta experiència per la seva capacitat d'integrar cultura, salut mental i comunitat en una proposta desenvolupada conjuntament amb diferents agents del territori.



BENCHMARKING

Reconeixement al model d'atenció a la MPOC

L'Hospital Universitari de Mollet va obtenir el primer premi del Benchmarking d'Atenció Hospitalària d'Aguts de La Unió en la categoria d'hospitals sense unitat específica de MPOC. El reconeixement es va atorgar a partir de l'avaluació de bones pràctiques organitzatives i assistencials, així com d'indicadors de qualitat i resultats en salut, comparant diferents centres hospitalaris de Catalunya.

La distinció reconeix el model d'atenció desenvolupat per a les persones amb Malaltia Pulmonar

Obstructiva Crònica (MPOC), una patologia crònica amb un elevat impacte en la salut de la població. L'avaluació va tenir en compte aspectes relacionats amb l'organització assistencial, la coordinació dels processos, el seguiment dels pacients i els resultats obtinguts, situant l'Hospital Universitari de Mollet com el centre millor valorat de la seva categoria.

ATENCIÓ SOCIAL

Una nova Unitat d'Atenció Social per reforçar l'abordatge dels determinants socials de la salut

La posada en marxa de la Unitat d'Atenció Social va suposar un pas endavant en la integració de la dimensió social dins l'atenció sanitària i sociosanitària. La nova estructura agrupa els diferents perfils professionals de l'àmbit social i dona continuïtat al treball desenvolupat des de 2017 per la Unitat Funcional de Treball Social, ampliant-ne l'abast i la capacitat d'actuació.

La unitat facilita una millor coordinació entre serveis i reforça la intervenció davant situacions de vulnerabilitat, dependència, soledat no desitjada o dificultats de l'entorn familiar i comunitari. La seva creació respon a la necessitat d'incorporar de ma-

nera més transversal els determinants socials de la salut en l'atenció a les persones.



NEFROLOGIA

Un nou model d'atenció integral per prevenir la fragilitat en persones amb malaltia renal

Les persones en tractament de diàlisi de la Fundació Sanitària Mollet disposen d'un nou programa d'atenció a la fragilitat que incorpora exercici físic adaptat, suport nutricional i benestar emocional durant les mateixes sessions de tractament. La iniciativa parteix de les aportacions realitzades pels propis pacients en un grup focal, que van expressar la necessitat de fer més suportables les llargues hores de diàlisi.

El programa permet aprofitar el temps de tractament per treballar aspectes relacionats amb la força, la mobilitat i l'autonomia funcional, contribuint a prevenir o reduir la fragilitat associada a la malaltia renal crònica. El projecte destaca també per la

coordinació entre diferents professionals assistencials i per incorporar la veu de les persones ateses en el disseny de noves actuacions.



Informació en temps real sobre l'activitat d'Urgències

El Servei d'Urgències de l'Hospital Universitari de Mollet ha incorporat un sistema que permet consultar en temps real el temps d'espera i el nombre de persones presents al servei. La informació està disponible a les pantalles de la sala d'espera, al web institucional i a l'aplicació Connecta FSM.

Aquesta actuació facilita l'accés a la informació durant el procés assistencial, millora la transparència del servei i permet a les persones ateses i als seus familiars disposar d'una millor orientació sobre l'activitat d'Urgències.



Un abordatge multidimensional per millorar l'atenció a la fragilitat

La Fundació Sanitària Mollet ha consolidat un model d'atenció integral i integrada a la fragilitat que situa la persona al centre de l'atenció a partir d'una valoració multidimensional de les dimensions física, emocional, cognitiva-social i espiritual. Aquest model permet dissenyar plans terapèutics personalitzats i coordinats entre els diferents nivells assistencials, amb l'objectiu de preservar l'autonomia i millorar la qualitat de vida de les persones ateses.

Els resultats obtinguts mostren una millora de la capacitat funcional i de la força muscular, una detecció més precoç de la fragilitat, una major coordinació

entre els equips professionals i una reducció de les complicacions associades a l'hospitalització i de l'ús ineficient dels recursos sanitaris.



Atenció social



PERSONES GRANS

Residència 
Santa Rosa

Residència

80 Places
111 Persones residents

Centre de dia

22 Places
32 Persones ateses

Residència 
Pedra Serrada

Residència

60 Places
75 Persones residents

Centre de dia

40 Places
52 Persones ateses

PERSONES AMB DISCAPACITAT INTEL·LECTUAL

Residència 
La Vinyota

Residència

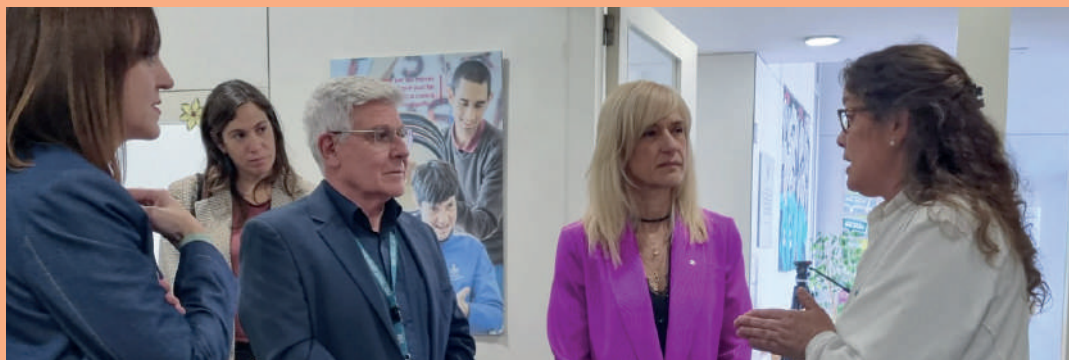
30 Places
30 Persones residents

Centre de dia

23 Places
23 Persones ateses

RESIDÈNCIA LA VINYOTA

La Vinyota rep la visita de la delegada del Govern a Barcelona



El 6 de maig de 2025, la Residència i Centre de Dia La Vinyota va rebre la visita de la delegada del Govern de la Generalitat a Barcelona, Pilar Díaz Romero, i de l'alcalde de Mollet del Vallès, Mireia Dionisio, que van poder conèixer de prop l'activitat del centre i la tasca que desenvolupa en l'atenció i l'acompanyament de persones amb discapacitat.

La visita va permetre compartir amb les representants institucionals els principals reptes i necessitats del recurs, entre els quals destaca la posada

en funcionament de la segona planta de la residència, ja habilitada i pendent de les autoritzacions corresponents. Tant la Fundació Sanitària Mollet com l'Ajuntament de Mollet del Vallès han defensat aquesta ampliació com una oportunitat per incrementar l'oferta de places i donar resposta a les necessitats existents al territori.

Santa Rosa celebra tres dècades al costat de les persones grans

Tres dècades després de la seva posada en marxa, la Residència i Centre de Dia Santa Rosa va commemorar el seu 30è aniversari amb una jornada que va reunir centenars de persones vinculades al centre al llarg de la seva història. Residents, famílies, professionals, voluntaris, estudiants, entitats i representants de la ciutat van compartir una celebració que va posar de manifest l'estreta relació entre Santa Rosa i la comunitat de Mollet del Vallès.

L'acte va comptar amb la participació de l'alcaldeessa de Mollet del Vallès, Mireia Dionisio; la regidora de Serveis Socials, Laura Jara; el director general de la Fundació Sanitària Mollet, Dr. Jaume Duran; i la directora del centre, Àgueda Ancochea.

La commemoració va servir per recordar l'evolució de Santa Rosa des de la seva inauguració l'any 1995 i el seu paper com a espai d'atenció, convivència i participació per a les persones grans. Trenta anys després, el centre continua sent un referent social i comunitari a la ciutat, gràcies a la implicació de residents, famílies, professionals i del conjunt del territori.



RESIDÈNCIA PEDRA SERRADA

La realitat virtual s'incorpora a les teràpies de Pedra Serrada

La Residència i Centre de Dia Pedra Serrada ha incorporat ulleres de realitat virtual com a eina de suport a les teràpies físico-cognitives adreçades a les persones ateses. Aquesta tecnologia permet desenvolupar activitats immersives i interactives que combinen l'estimulació cognitiva amb el treball físic, adaptant-se a les capacitats i necessitats de cada persona.

La incorporació de la realitat virtual contribueix a augmentar la motivació i la participació en les activitats terapèutiques, afavoreix l'entrenament de funcions com l'atenció, la memòria o l'orientació i promou el manteniment de les capacitats funcionals.

LLAR RESIDENCIAL ALB-BOSC

La Fundació Sanitària Mollet assumeix la gestió de la Llar Residencial Alb-Bosc

El novembre de 2025, la Generalitat de Catalunya va adjudicar a la Fundació Sanitària Mollet la gestió de la Llar Residencial Alb-Bosc, un recurs d'acolliment residencial per a persones amb discapacitat intel·lectual. Aquesta incorporació amplia la xarxa de dispositius d'atenció social de la institució i reforça el seu model d'atenció integrada, sumant un nou equipament als serveis d'atenció a la dependència.

La incorporació d'Alb-Bosc amplia la xarxa de dispositius d'atenció social de la Fundació i reforça l'atenció a les persones amb discapacitat intel·lectual.



3



Talent Professional



Persones FSM en xifres

Pàg. 39

Compromís amb les persones

Pàg. 40

Prevenció de Riscos laborals

Pàg. 41

Ambient laboral

Pàg. 41



Tenim cura de les **persones** i desenvolupem el **talent**

La Fundació ha centrat la seva política de persones en desenvolupar el talent i tenir cura de les persones professionals. Per això treballem en la millora contínua dels processos, polítiques i estratègies que permetin captar, acollir i fidelitzar aquell talent que més i millor s'identifiqui amb els seus valors.

Persones FSM

1.470
professionals



Hospital Universitari Mollet 1.077	Hospital Sociosanitari 144
Salut Mental i Addiccions 49	Residència Santa Rosa 85
Residència Pedra Serrada 56	Residència La Vinyota 59

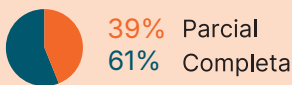
Gènere



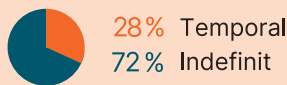
Edat



Tipus de Jornada



Tipus de Contracte



Lloc d'habitatge



Aprentatge corporatiu

L'FSM ha centrat la seva política de persones en desenvolupar el talent i tenir cura de les persones professionals. Per això treballem en la millora contínua dels processos, polítiques i estratègies que permetin captar, acollir i fidelitzar aquell talent que més i millor s'identifiqui amb els seus valors.

5.070

professionals formats

668

accions d'aprenentatge

29.979

hores de formació

Compromís amb les persones: benestar, igualtat i desenvolupament professional

La Fundació Sanitària Mollet va comptar durant el 2025 amb una plantilla promig equivalent de 1.470 professionals, que constitueixen el principal actiu de l'organització i fan possible donar resposta a l'activitat assistencial, docent, investigadora i social de la institució. La gestió de persones continua orientada a promoure entorns de treball saludables, inclusivament i participatius, afavorint el desenvolupament professional, la captació i retenció del talent i la consolidació d'equips estables i compromesos amb el projecte institucional.

En l'àmbit de la igualtat i la diversitat, durant el 2025 es va dur a terme l'avaluació del Pla d'Igualtat i Diversitat 2021-2025, un exercici que ha permès revisar el grau d'assoliment de les accions impulsades durant els darrers anys i identificar noves oportunitats de millora. Paral·lelament, es van iniciar els treballs per constituir la comissió negocia-

dora encarregada de definir el nou Pla d'Igualtat i Diversitat 2026-2030 i el nou Protocol LGTBIQ+, amb l'objectiu de continuar avançant en la igualtat d'oportunitats, la prevenció de qualsevol tipus de discriminació i la construcció d'un entorn laboral respectuós amb la diversitat.

L'any 2025 també va marcar el desplegament del primer Pla de Benestar Emocional per als professionals, una iniciativa estratègica orientada a reforçar la salut emocional i la qualitat de vida laboral. El programa es va estructurar en diferents línies d'actuació que combinen accions organitzatives, activitats de sensibilització i capacitació, espais de reflexió compartida i suport individualitzat. Durant el primer any de funcionament es van atendre 51 professionals, amb un total de 141 visites, i es van organitzar 20 sessions formatives i divulgatives que van reunir 375 participants.



Seguretat i salut en el treball

La protecció de la seguretat i la salut dels professionals és un dels pilars de la gestió de persones de la Fundació Sanitària Mollet. Durant el 2025 es va mantenir una elevada activitat preventiva, amb 191 accions de millora obertes derivades de l'avaluació contínua dels riscos i de les necessitats detectades als diferents centres i serveis.

35 Accidents amb baixa

També es van desenvolupar les actuacions de vigilància de la salut previstes, incloent-hi els reconeixements mèdics, les campanyes de vacunació i el seguiment dels professionals especialment sensibles. L'índex d'incidència d'accidents es va situar en 13,11, millorant els resultats de l'any anterior.

65 Accidents sense baixa

La participació dels professionals a través dels òrgans de representació i dels canals de comunicació preventiva, juntament amb la consolidació d'un sistema preventiu plenament integrat en l'activitat assistencial, han estat alguns dels aspectes més destacats de l'exercici. Entre els principals àmbits de treball es mantenen la reducció de l'absentisme, l'abordatge dels factors psicossocials i el reforç de les actuacions de prevenció i gestió de les agressions.



Certificat de Qualitat
ISO 45001 · Seguretat i Salut

Enquesta de Clima, Riscos Laborals i Benestar Emocional

Durant el 2025 es van presentar els resultats de l'enquesta de clima laboral realitzada a finals de 2024, amb una participació del 44% dels professionals. Els resultats van mostrar un elevat nivell de compromís amb la institució, amb un 68% de professionals alineats amb la missió i els objectius de l'organització i un 60% que es declaraven satisfets amb la seva feina.

Entre els aspectes més ben valorats destaquen la igualtat i la diversitat (80% de valoracions positives), el reconeixement rebut per part de les persones ateses (82%), l'adequació de les funcions al lloc de treball (82%), el treball en equip (75%) i l'estabilitat laboral (71%).

Programa "Cuidem de tot cor"

Durant el 2025, la Fundació Sanitària Mollet va impulsar el programa Consells de Tot Cor, adreçat a professionals amb factors de risc cardiovascular. La iniciativa combina detecció precoç, seguiment clínic, promoció de l'activitat física, alimentació saludable i suport per a l'abandonament del tabaquisme.

Dels 265 professionals avaluats, 77 presentaven alteracions del perfil lipídic i 46 van participar en el programa. Després de dotze mesos, el 55% havia millorat significativament els seus paràmetres lipídics i un 17% els havia normalitzat completament. També es van registrar millores en la resta d'àrees avaluades.




4



Qualitat, docència, i innovació




L'FSM quart hospital
del mon amb la **cer-**
tificació JCI-GSC 

Pàg. 44

Certificació Green &
Sustainable Laboratory 

Pàg. 45

La **docència** i la
recerca a l'FSM 

Pàg. 46

Proactivitat a través
de la **innovació** 

Pàg. 48

La Fundació Sanitària Mollet, quart hospital del món amb la certificació JCI-GSC

El novembre de 2025, la Fundació Sanitària Mollet va assolir una de les fites més rellevants de la seva trajectòria en l'àmbit de la sostenibilitat amb l'obtenció de la JCI-GSC Healthcare Sustainability Certification, atorgada conjuntament per la Joint Commission International (JCI) i el Geneva Sustainability Centre (GSC). Aquest reconeixement va convertir la institució en el primer hospital d'Espanya i el quart del món a obtenir aquesta certificació internacional, considerada una de les més exigents en l'àmbit de la sostenibilitat aplicada a les organitzacions sanitàries.

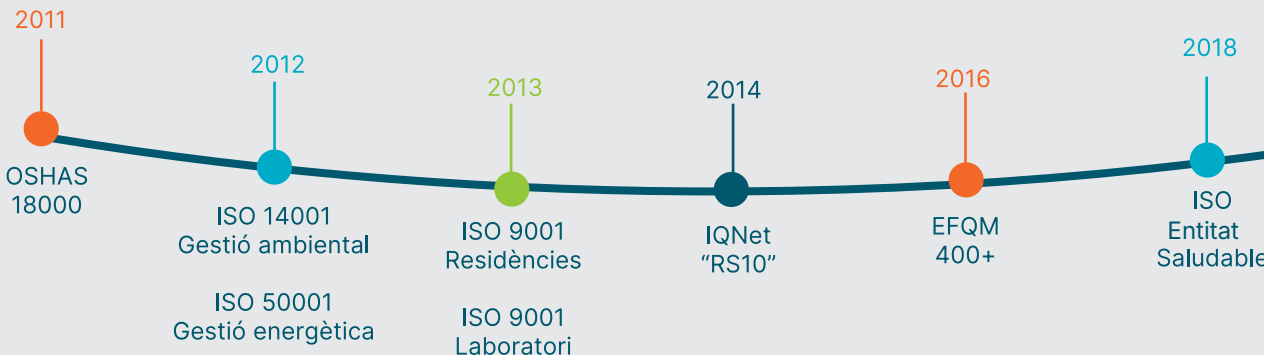
La certificació acredita la integració efectiva dels criteris ambientals, socials i de governança en l'estratègia i el funcionament de la institució, i reconeix una trajectòria sostinguda de més d'una dècada en què la sostenibilitat s'ha consolidat com un dels eixos transversals del model organitzatiu de la Fundació Sanitària Mollet. Entre els aspectes valorats destaquen l'impuls de polítiques ambientals i energètiques, la formació continuada dels professionals, la participació activa dels equips en la transformació sostenible dels processos assistencials i l'assoliment, l'any 2023, del nivell Net Zero en emissions dels escops 1 i 2.

Joint Commission International	EFQM 600+	ISO	Pacto Mundial	Green Hospitals
Seguretat i qualitat de l'assistència	Excel·lència de gestió	Entitat saludable, gestió ambiental, gestió energètica, seguretat i salut laboral i RSC	Formem part del Pacto Mundial i els ODS	Formem part del Global Green and Healthy Hospitals.



Segell de qualitat assistencial
Joint Commission International

Segell d'Excel·lència en Gestió
EFQM 600+

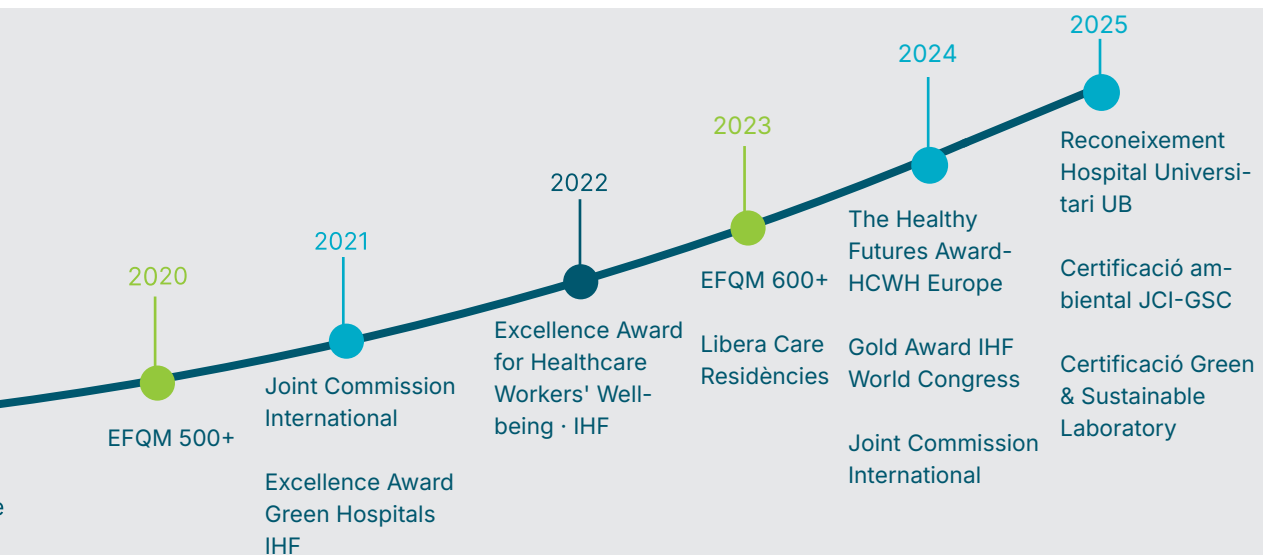


El Laboratori Clínic obté la certificació Green & Sustainable Laboratory



El 2025, el Laboratori Clínic de l'Hospital Universitari de Mollet va esdevenir el primer laboratori hospitalari de l'Estat espanyol a obtenir la certificació Green & Sustainable Laboratory, atorgada per la Federació Europea de Química Clínica i Medicina de Laboratori (EFLM). Aquest reconeixement acredita la implantació de mesures orientades a reduir l'impacte ambiental de l'activitat del laboratori, mitjançant una gestió més eficient dels recursos, la millora dels processos i la promoció de bones pràctiques ambientals.

La certificació és el resultat d'un treball transversal liderat pels professionals del servei, amb la participació del grup Green Lab i el suport dels equips de Medi Ambient, Prevenció i Infraestructures. Aquest reconeixement s'afegeix a les actuacions que la Fundació Sanitària Mollet desenvolupa des de fa anys per reduir l'impacte ambiental de la seva activitat i incorporar criteris de sostenibilitat en la gestió dels serveis assistencials.



Docència i Recerca

Docència



501
alumnes

288

Grau

27

Postgrau o
Màster

161

Pregrau

23

Residents
MIR IIR

El 2025 s'ha constituït la Taula Educativa Territorial, concebuda com un espai de col·laboració entre institucions i organitzacions del territori per impulsar projectes compartits, generar coneixement i abordar de manera coordinada reptes vinculats a la salut i l'educació.



39

acords de
col·laboració

15

Universitats i
escoles universitàries

24

instituts i
centres d'estudis

Recerca

La recerca clínica ha continuat sent una línia estratègica de l'activitat de la institució, amb un total de 16 estudis clínics desenvolupats durant l'any, incloent-hi 3 assaigs clínics. Aquest volum d'activitat reflecteix el compromís amb la generació de coneixement, la innovació terapèutica i la millora contínua de l'atenció als pacients.



16

projectes
de recerca



3

assaigs
clínic

DOCÈNCIA

Batecs d'Estiu: despertant vocacions en salut

L'any 2025 es va celebrar la primera edició de Batecs d'Estiu, una iniciativa pionera impulsada per la Fundació Sanitària Mollet adreçada a joves amb interès pel món de la salut. Durant una setmana, els participants van poder conèixer de prop diferents professions sanitàries i àmbits assistencials a través de tallers pràctics, activitats participatives i sessions conduïdes per professionals de la institució.

El programa va abordar temes com el funcionament del cos humà, els primers auxilis, la salut emocional, l'alimentació saludable o l'organització del sistema

sanitari. A més d'apropar el coneixement sobre la salut a les noves generacions, la iniciativa contribueix a fomentar vocacions professionals en un context marcat per la necessitat de captar i formar futurs professionals sanitaris.



L'Hospital Universitari de Mollet, nou Hospital Universitari de la Universitat de Barcelona



El gener de 2025, l'Hospital Universitari de Mollet va obtenir el reconeixement oficial com a Hospital Universitari de la Universitat de Barcelona, després de més d'una dècada de vinculació docent amb aquesta institució. La resolució reconeix la trajectòria desenvolupada en els àmbits assistencial, docent i de recerca i consolida l'Hospital com un dels centres que participen activament en la formació dels futurs professionals de les ciències de la salut.

Aquesta acreditació representa un pas endavant en el desenvolupament del model universitari de la Fundació Sanitària Mollet, reforçant la integració

entre assistència, docència i recerca. El reconeixement facilita l'ampliació de les activitats formatives de grau i postgrau, afavoreix la participació dels professionals en projectes acadèmics i d'investigació i potencia la col·laboració amb la Universitat de Barcelona i altres institucions del sistema de coneixement. Al mateix temps, contribueix a crear un entorn més atractiu per a estudiants, residents i professionals, impulsant la generació i transferència de coneixement i afavorint la incorporació dels avenços científics i de les bones pràctiques assistencials a l'activitat diària del centre.

Campus Fundació, espai de coneixement i trobada

El Campus Fundació s'ha consolidat com un espai de referència per a la formació, la divulgació científica i l'intercanvi de coneixement. Des de la seva inauguració, a l'octubre de 2024 i fins a finals del 2025, s'han gestionat més de 250 sol·licituds d'ús dels seus espais vinculades a activitats docents, formatives i institucionals.

Durant aquest període s'hi van celebrar 39 congressos, jornades i actes de rellevància professional i social. En conjunt, més de 4.500 persones van participar en les activitats desenvolupades al Campus, reforçant el seu paper com a punt de trobada per a professionals, estudiants, entitats i ciutadania.

Proactivitat a través de la Innovació

Impuls a la cirurgia robòtica

La incorporació del sistema robòtic da Vinci va representar una de les principals fites en innovació assistencial de l'any 2025. Aquesta tecnologia d'última generació, destinada a la cirurgia mínimament invasiva, va permetre ampliar les capacitats quirúrgiques de l'Hospital Universitari de Mollet i oferir nous beneficis a les persones ateses en termes de precisió, seguretat i recuperació postoperatòria.

Les primeres intervencions es van realitzar a principis d'any en les especialitats d'Urologia i Cirurgia General i de l'Àpex Digestiu, i posteriorment el sistema es va incorporar també a l'activitat de Ginecologia.

La implantació del programa va anar acompanyada d'un important procés de formació i capacitat dels equips professionals, imprescindible per garantir la màxima seguretat i qualitat assistencial.

Durant el 2025 es van dur a terme un total de 79 intervencions amb el sistema da Vinci, consolidant la cirurgia robòtica com una nova línia d'activitat de l'Hospital. Aquesta tecnologia proporciona al cirurgià una visió tridimensional d'alta definició i una major precisió en els moviments, facilitant l'abordatge de procediments complexos en zones anatòmiques de difícil accés.

Per a les persones ateses, els avantatges són especialment rellevants. La cirurgia robòtica permet realitzar intervencions menys invasives, amb incisions més petites, menor sagnat intraoperatori i una reducció del risc de complicacions. Això es tradueix en menys dolor postoperatori, una menor necessitat de transfusions, una recuperació funcional més ràpida i una reducció del temps d'ingrés hospitalari. A més, afavoreix una reincorporació més precoç a les activitats habituals i una millor experiència global del pacient durant el procés quirúrgic i de recuperació.



Un Pla d'Innovació a 5 anys

Des de l'FSM donem un alt valor als processos d'innovació com un element clau per al futur de la institució. Per això, hem desenvolupat un Pla d'Innovació a 5 anys que combina l'actualització tecnològica amb la millora de processos per aconseguir la màxima eficàcia i eficiència en la nostra acció.

Principals projectes d'innovació



Rehabilitació digital

S'ha desplegat la plataforma Rehametrics als diferents centres de la Fundació, incorporant realitat virtual i eines digitals per a la rehabilitació física, cognitiva i emocional. El projecte permet personalitzar les teràpies segons les necessitats de cada persona. La combinació d'exercicis físics i cognitius en un entorn interactiu incrementa la motivació i l'adherència al tractament, afavorint la recuperació funcional i l'autonomia de les persones ateses.



Innovació sostenible al laboratori

El Laboratori clínic ha incorporat criteris de sostenibilitat en els seus processos assistencials, optimitzant l'ús de recursos, reduint residus i millorant l'eficiència de l'activitat diagnòstica. La revisió dels circuits de treball i la implantació de noves pràctiques ambientals han permès integrar la sostenibilitat en el funcionament diari del laboratori, mantenint la qualitat i la seguretat dels processos diagnòstics.



Admissió digital a Consultes Externes

S'ha incorporat una nova funcionalitat a l'app Connecta FSM que permet als pacients registrar la seva arribada a Consultes Externes des del telèfon mòbil, sense necessitat de passar pel quiosc d'admissió. La iniciativa simplifica el circuit d'accés, redueix els temps d'espera i les cues als punts d'admissió i facilita una gestió més àgil de l'arribada dels pacients, alhora que impulsa l'ús dels serveis digitals de la Fundació.



Càlcul automatitzat d'insulina

S'ha desenvolupat un algoritme integrat al sistema de prescripció farmacològica que calcula automàticament les dosis d'insulina segons criteris clínics consensuats. L'eina dona suport a la presa de decisions dels professionals, redueix la variabilitat en la prescripció i disminueix el risc d'errors associats als càlculs manuals, contribuint a millorar la seguretat dels pacients diabètics hospitalitzats.



Detecció precoç del deteriorament clínic

S'ha implantat un model multicanal de registre de l'escala NEWS2 integrat amb SAP i els equips de monitorització clínica. La iniciativa facilita la detecció precoç del deteriorament dels pacients hospitalitzats, augmenta la cobertura del registre de l'escala i permet identificar amb més rapidesa les situacions de risc, reforçant la seguretat clínica i la continuïtat assistencial.



Circuit transfusional digital

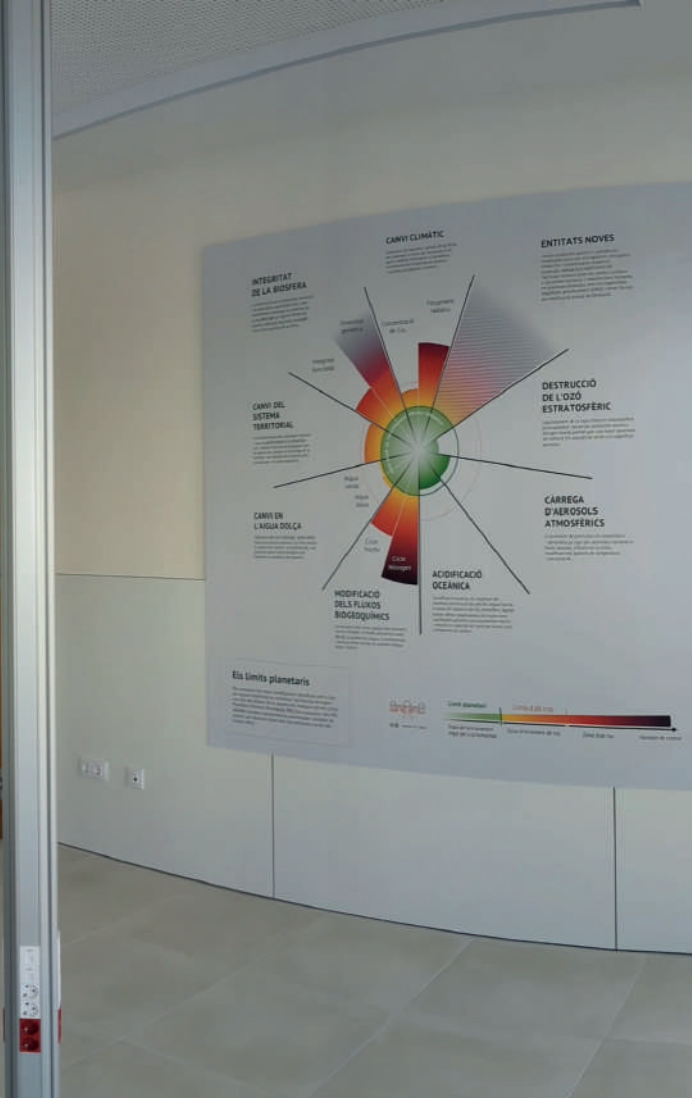
S'ha integrat el sistema clínic SAP amb la plataforma eDelphyn del banc de sang per digitalitzar i automatitzar el circuit transfusional. El projecte millora la traçabilitat de tot el procés, des de la petició fins a l'administració dels hemoderivats, redueix els errors derivats de les transcripcions manuals i reforça la seguretat dels pacients que requereixen una transfusió.



5



Centre de desenvolupament de Salut Planetària



Salut Planetària

Pàg. 52

Constitució de la Taula de Salut Planetària del Valles Central

Pàg. 53

Secretaria Europea de la Planetary Health Alliance

Pàg. 53

Salut Planetària

Primer any d'activitat del Centre de desenvolupament de Salut Planetària

62

Hores de formació

29

sessions

330

alumnes i professionals formats

+700

visitants

11

municipis implicats

El 2025 va entrar en funcionament el Centre de Desenvolupament de Salut Planetària (CDSP), una iniciativa impulsada conjuntament per la Fundació Sanitària Mollet i ISGlobal per integrar la salut planetària en l'assistència sanitària, la formació, la recerca i les polítiques de sostenibilitat. El primer any d'activitat ha servit per validar el model del Centre

i desplegar els seus quatre àmbits d'actuació: educació, descarbonització del sistema sanitari, estratègia territorial i projecció institucional.

DESCARBONITZACIÓ SANITÀRIA

Formació i generació de coneixement

La formació ha estat el principal motor d'activitat del Centre durant el 2025. Al llarg de l'any s'han desenvolupat programes dirigits a estudiants, professionals sanitaris i alumnat universitari, amb la creació de continguts propis adaptats a cada perfil.

Una de les fites més rellevants ha estat la posada en marxa del Planetary Health Lab, un espai immer-

siu que mostra la relació entre salut, medi ambient i activitat sanitària, i que s'ha convertit en un recurs docent i divulgatiu de referència. El Centre també ha obtingut l'acreditació internacional com a GSC Certified Learning Hub, que el converteix en l'únic centre de l'Estat espanyol reconegut per impartir formació en descarbonització sanitària segons els estàndards del Geneva Sustainability Centre.

IMPACTE AMBIENTAL

Impuls a la sostenibilitat sanitària

Durant el seu primer any, el CDSP ha contribuït a reforçar l'estratègia de sostenibilitat de la Fundació Sanitària Mollet i el seu posicionament com a hospital de referència en descarbonització.

Entre les actuacions més destacades hi ha la incorporació de criteris de salut planetària en el nou

model de restauració de l'organització, així com la participació en iniciatives internacionals impulsades per organismes com l'Organització Mundial de la Salut i Health Care Without Harm. Aquestes accions han permès connectar l'experiència de la Fundació amb les principals xarxes internacionals que treballen per reduir l'impacte ambiental del sector salut.

ALIANCES ESTRATÈGIQUES

Una estratègia compartida amb el territori

El 2025 també ha estat l'any de definició de l'estratègia Salut Planetària Vallès Central 2030, una proposta que vol integrar salut, sostenibilitat ambiental i equitat social als onze municipis de l'àrea de referència de l'Hospital Universitari de Mollet. La constitució de la Taula de Salut Planetària Vallès Central i la participació en projectes d'innovació d'àmbit català i europeu han permès establir les bases d'un model de treball compartit entre administracions, sistema sanitari, món acadèmic i societat civil.

PROJECCIÓ INTERNACIONAL

Secretaria Europea de la Planetary Health Alliance

La projecció institucional ha estat una altra de les fetes destacades del primer any. Més de 700 persones han visitat el Centre i el Planetary Health Lab, mentre que el CDSP ha participat en congressos i espais de treball internacionals. El 2025 també s'han completat els treballs preparatoris perquè el Centre esdevingui la base operativa de la Secretaria Europea de la Planetary Health Alliance durant el període 2026-2028, consolidant la projecció internacional de la Fundació Sanitària Mollet i d'ISGlobal en l'àmbit de la salut planetària.

COORDINACIÓ TERRITORIAL

Contitució de la Taula de Salut Planetària del Vallès Central

Durant el 2025 es va constituir la Taula de Salut Planetària del Vallès Central, un espai de treball impulsat per la Fundació Sanitària Mollet i ISGlobal que reuneix administracions locals, professionals de la salut, agents socials i representants del territori per abordar els impactes del canvi climàtic sobre la salut de la població.

La Taula té com a objectiu impulsar el programa

Salut Planetària Vallès Central 2030, orientat a promoure accions basades en l'evidència científica en àmbits com la qualitat de l'aire, l'alimentació, la mobilitat o els espais verds. La iniciativa permet incorporar una visió compartida de salut i sostenibilitat i afavorir la coordinació entre els diferents agents implicats en la millora dels determinants ambientals de la salut.





6



Responsabilitat Institucional



**Green Hospital: 🌱
cap al Net Zero total**

Pàg. 56

#VoluntarisFSM 🌱

Pàg. 64

**Obra Social El Roure:
compromís social 🌱**

Pàg. 62

**Una gestió responsable
i transparent 🌱**

Pàg. 65



Green Hospital

L'any de la consolidació internacional del model Green Hospital

Durant l'any 2025, la Fundació Sanitària Mollet ha consolidat el seu model Green Hospital com una de les iniciatives de sostenibilitat sanitària més avançades d'Europa. En un context marcat per la necessitat d'accelerar la descarbonització del sector salut i reforçar la resiliència davant els efectes del canvi climàtic, la institució ha continuat avançant en el seu full de ruta cap al Net Zero, combinant accions sobre les infraestructures, els processos assistencials, la gestió ambiental i la implicació dels professionals.

Aquest compromís s'ha traduït en resultats tangibles. L'Hospital Universitari Mollet ha aconseguit reduir novament el consum de gas natural, consolidant la seva estratègia d'electrificació i eficiència energètica. Paral·lelament, s'ha mantingut estable el consum elèctric malgrat l'increment de l'activitat assistencial, demostrant la capacitat de desacoblar el creixement de l'activitat de l'augment dels consums energètics.

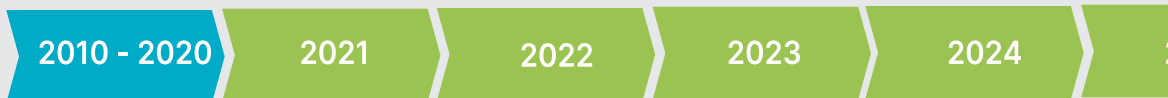
També s'han assolit millores significatives en l'àmbit de la gestió de residus, amb una reducció destacada

dels residus sanitaris de risc i la consolidació de mesures d'economia circular i reutilització de materials. Aquestes actuacions han contribuït a reduir l'impacte ambiental de l'activitat assistencial i a reforçar una cultura organitzativa orientada a la sostenibilitat.

La sensibilització i la participació dels professionals han continuat sent un element clau del model Green Hospital. Durant el 2025 s'han incrementat les accions formatives i de conscienciació ambiental, reforçant la integració dels principis de salut planetària en la pràctica assistencial i en la gestió diària dels centres.

Tots aquests avenços permeten consolidar el full de ruta de la Fundació Sanitària Mollet cap a la descarbonització total de la seva activitat, amb l'objectiu d'eliminar completament les emissions directes abans de 2030 i avançar progressivament en la reducció de les emissions indirectes associades a la cadena de subministrament.

PLA ESTRATÈGIC 21-25



FASE 1: DESCARBONITZACIÓ DE L'ACTIVITAT



L'Hospital Universitari Mollet, Green Hospital de referència internacional

Gold Award for Hospital Sustainability Acceleration, atorgat pel Geneva Sustainability Centre en el marc del Congrés Internacional de la International Hospital Federation celebrat a Ginebra.

Honorific Mention for Social and Environmental Responsibility, concedida també per la International Hospital Federation.

Reconeixement com a 2025 Health Care Climate Champion per part de Health Care Without Harm Europe.

Obtenció dels Health Care Climate Action Awards en les categories de: Mitigation, Leadership & Resilience.

Certificacions:

Gestió ambiental ISO 14001
Gestió energètica ISO 50001

Ruta cap al NetZero



FASE 2: DESCARBONITZACIÓ DE LA CADENA DE SUBMINISTRAMENT

FASE 3: DESCARBONITZACIÓ DE L'ECONOMIA I LA SOCIETAT



Green Hospital

Compromesos amb el Medi ambient

Tot i haver incrementat un 50% l'activitat assistencial des de 2012, l'Hospital ha aconseguit reduir un 91% les seves emissions directes, consolidant un model de sanitat que cuida tant les persones com el planeta. Aquesta fita és el resultat d'un conjunt d'actuacions pioneres i transformadores en àmbits com la gestió de residus, l'estalvi d'aigua, la mobilitat sostenible i la pràctica clínica ambientalment responsable.

Avenços ambientals i de descarbonització

Durant l'any 2025, la Fundació Sanitària Mollet ha consolidat les principals línies estratègiques de sostenibilitat ambiental i descarbonització hospitalària, reforçant el seu compromís amb la salut planetària i avançant de manera decidida en el full de ruta cap al Net Zero.

Reducció del consum de gas natural

Un dels resultats més rellevants de l'exercici ha estat la reducció del consum de gas natural, fruit de les actuacions d'eficiència energètica impulsades en els darrers anys i de la progressiva millora de determinats processos i instal·lacions. Aquesta disminució contribueix directament a la reducció de les emissions de gasos amb efecte d'hivernacle associades a l'activitat hospitalària i consolida l'estratègia de descarbonització de l'organització.

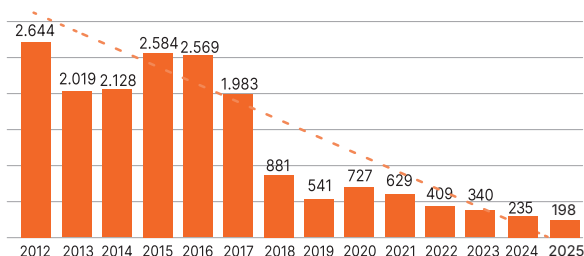
Estabilització del consum elèctric

Durant el 2025 s'ha aconseguit mantenir pràcticament estable el consum d'energia elèctrica tot i l'augment de l'activitat assistencial registrada a l'Hospital Universitari Mollet. Aquest resultat posa de manifest l'eficàcia de les mesures d'optimització

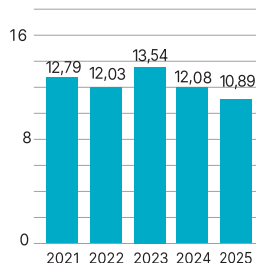
energètica implantades, així com la capacitat de l'organització per desacoblar el creixement de l'activitat de l'increment dels consums energètics.

91% menys emissions

Reducció emissions CO₂ ■ Tn/any



Litres aigua / Acte assistencial



Reducció significativa de la generació de residus perillosos

La gestió eficient dels residus ha continuat sent una de les prioritats ambientals de la institució. Durant el 2025 s'ha produït una reducció significativa dels residus sanitaris de risc, especialment dels corresponents al Grup III, gràcies a la millora dels sistemes de segregació, a la revisió dels circuits assistencials i a l'increment de la sensibilització dels professionals. Aquesta evolució contribueix tant a reduir l'impacte ambiental com a millorar l'eficiència econòmica del sistema.

Increment de les accions formatives i de sensibilització ambiental

La participació dels professionals continua essent un element clau per assolir els objectius ambientals de la institució. Durant el 2025 s'han reforçat les accions de formació, sensibilització i comunicació interna en matèria de sostenibilitat, salut planetària, gestió de residus, eficiència energètica i acció climàtica. Aquestes actuacions contribueixen a consolidar una cultura ambiental compartida i a implicar activament els equips en els reptes de sostenibilitat de l'organització.

Consolidació del model Green Hospital

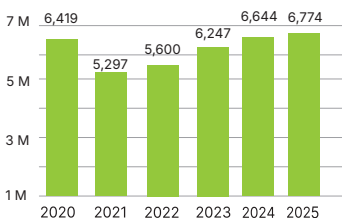
El projecte Green Hospital s'ha consolidat com un dels eixos estratègics de la Fundació Sanitària Mollet. La sostenibilitat ambiental s'ha integrat de manera transversal en la gestió de les infraestructures, els processos assistencials, les compres, la mobilitat, la gestió de residus i la cultura organitzativa. Aquest model permet avançar cap a una sanitat més sostenible, resilient i alineada amb els Objectius de Desenvolupament Sostenible i els compromisos internacionals de lluita contra el canvi climàtic.

Avanç de les actuacions vinculades a la descarbonització i electrificació

La Fundació ha continuat desplegant actuacions orientades a reduir la dependència dels combustibles fòssils i avançar cap a un model energètic més eficient i sostenible. Les actuacions desenvolupades durant el 2025 s'emmarquen dins del full de ruta de descarbonització de la institució, que preveu assolir l'eliminació de les emissions directes abans de l'any 2030 i continuar avançant posteriorment en la reducció de les emissions indirectes associades a la cadena de subministrament.

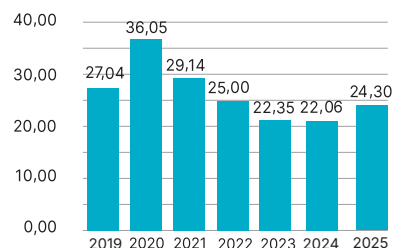
de CO₂ en 12 anys

Electricitat (kWh/any)



Reducció del consum de gasos anestèsics

ml. SEVO/Cirurgies Majors



Green Hospital

Una dècada de transformació sostenible

L'any 2025 ha representat també un punt d'inflexió en el reconeixement internacional de la trajectòria ambiental de la Fundació Sanitària Mollet.

Durant aquest any, la institució ha estat distingida amb el Gold Award for Hospital Sustainability Acceleration, atorgat pel Geneva Sustainability Centre de la International Hospital Federation, un dels màxims reconeixements mundials en sostenibilitat sanitària.

A més, l'Hospital Universitari Mollet ha estat reconegut com a Health Care Climate Champion per Health Care Without Harm Europe, destacant la seva contribució a la lluita contra el canvi climàtic i el seu lideratge en la transformació sostenible del sector sanitari.

La Fundació també ha obtingut els Health Care Climate Action Awards en les categories de Mitigation, Leadership i Resilience, reconeixements que posen en valor les actuacions desenvolupades per reduir emissions, impulsar el lideratge institucional i reforçar la capacitat d'adaptació davant els riscos climàtics.

Aquests guardons se sumen a altres reconeixements obtinguts en els darrers anys, com la certificació JCI Healthcare Sustainability Certification, que va convertir l'Hospital Universitari Mollet en el primer hospital d'Espanya i el quart del món en assolir aquesta acreditació internacional.



Estem adherits a:

- Pacte Mundial i a l'Agenda 2030.
- Acords Voluntaris de Reducció d'Emissions de CO₂. Oficina Catalana de Canvi Climàtic (OCCC).
- Compromisos de la Primera Cimera Catalana d'Acció Climàtica.
- Global Green and Healthy Hospitals.
- Sanitat#PerElClima.

Membres o participants de:

- Geneva Sustainability Centre.
- CATALYSE (Climate Action To Advance Healthy Societies in Europe)



1a Cimera Catalana d'Acció Climàtica
#AccióClimàticaCat



Geneva Sustainability Centre
Powered by
PwC





Obra Social El Roure

Compromesos amb les necessitats socials

Des de l'FSM detectem persones en risc d'exclusió social, a qui l'atenció sanitària o social que prestem no aconsegueix fer front a la dimensió total del seu problema. Així va néixer l'Obra Social El Roure, per tal de millorar les condicions de vida digna de les persones vulnerables del nostre territori treballant per evitar l'estigma, la pobresa i l'exclusió social.

COMPROMÍS SOCIAL

Assegurar la cobertura total de les necessitats bàsiques: alimentació i habitatge.



Cohabitatge social

8 persones beneficiàries
3 pisos



Menjador Social

30 persones beneficiàries
7.200 àpats anuals

ATENCIÓ A LA DEPENDÈNCIA

Fomentar el benestar i l'autonomia de persones grans, amb Discapacitat Intel·lectual (DID) o problemes de salut mental.

- Musicoteràpia
- Teràpia Assistida amb Animals
- Acompanyament en moments de risc
- Connecta't



Teràpies pel desenvolupament

1.396 persones beneficiàries

PROMOCIÓ DE LA SALUT

Fomentar estils de vida saludables a través de campanyes de promoció de la salut.



Actes o dies mundials celebrats

1.260 persones impactades

20 Tallers o dies mundials celebrats



Continguts de salut en mitjans

45 continguts de promoció creats

438 Càpsules de salut difoses

Tancament de l'Obra Social El Roure 2025

122.272,17 € ingressos entre empreses, vendes de treballs manuals, sorteigs i Teaming, destinats als projectes de menjador social i a diferents teràpies.



CELEBRACIÓ

Compromís amb les persones i la comunitat al Mil·lenari de Montserrat

L'Obra Social El Roure va participar en els actes del Mil·lenari de l'Abadia de Montserrat amb una jornada que va reunir persones ateses, familiars, voluntariat i professionals en un espai de convivència i trobada. En el marc de la celebració, es va fer una ofrena institucional a la comunitat benedictina formada pel llibre d'història de la Fundació Sanitària Mollet i una dona d'aigua, símbol dels valors de servei, cura i compromís amb les persones.

La iniciativa va reflectir la vocació social de l'Obra Social El Roure i la seva aposta per promoure activitats que afavoreixin la participació, la inclusió i la vinculació amb la comunitat.

La jornada va esdevenir una oportunitat per compartir experiències, reforçar vincles i participar en una commemoració de gran significat cultural i espiritual.



INNOVACIÓ

Rehametrics s'estén a tots els centres

Durant el 2025, el projecte Rehametrics es va desplegar de manera transversal a tots els centres de la Fundació Sanitària Mollet, ampliant l'abast d'aquesta eina de rehabilitació i estimulació basada en tecnologies digitals.

La iniciativa permet treballar aspectes cognitius, físics i emocionals a través de tauletes, televisors interactius i ulleres de realitat virtual, adaptant les activitats a les necessitats de cada persona atesa.

SOLIDARITAT

Renovem la sala d'espera pediàtrica

La col·laboració entre la Unión Cultural Andaluza de Martorelles (UCAM), l'Ajuntament de Martorelles i l'Obra Social El Roure va permetre impulsar la renovació de la sala d'espera pediàtrica del servei d'Urgències de l'Hospital Universitari de Mollet. Els 5.166 euros recaptats a través de dues activitats benèfiques es van destinar íntegrament a la millora d'aquest espai assistencial.

La donació es va traduir en nou mobiliari, elements decoratius i material pensat per adequar la sala a les necessitats dels infants i les seves famílies.

#Voluntaris FSM

El projecte de voluntariat va continuar consolidant-se durant el 2025 com una iniciativa transversal present a tots els centres de la Fundació Sanitària Mollet. Un total de 44 persones voluntàries actives van dedicar 2.264 hores a activitats d'acompanyament, suport i participació comunitària, contribuint a millorar el benestar de les persones ateses i complementant la tasca dels equips assistencials.

63
Voluntaris

Al llarg de l'any es van reforçar les accions formatives adreçades als voluntaris, amb la incorporació de la formació inicial en format digital i noves sessions vinculades al model d'atenció centrada en la persona i a les mobilitzacions. També es va elaborar un decàleg de bones pràctiques per unificar criteris i reforçar la qualitat de l'acció voluntària.

Entre les iniciatives desenvolupades destaquen la consolidació del programa "Llegir és salut", adreçat a pacients hospitalitzats i de diàlisi, la continuïtat de la col·laboració amb el projecte "Dolor, treu-te'l del cap" i la participació en activitats comunitàries i celebracions dels diferents centres. La col·laboració amb instituts del territori a través del Servei Comunitari també va permetre apropar el voluntariat als més joves i reforçar els vincles entre la institució i la comunitat.

6
Centres amb
programa propi

L'evolució del projecte durant els darrers anys, tant en nombre de participants com en hores dedicades, confirma l'arrelament d'una xarxa de solidaritat que aporta valor a l'atenció i reforça el compromís de la ciutadania amb les persones més vulnerables del territori.



Gestió Responsable

Sostenibilitat econòmica i transparència

Realitzem una gestió dels recursos econòmics mitjançant la comptabilitat analítica per assegurar la sostenibilitat a llarg termini. Els comptes s'auditen externament i es publiquen regularment.

La rendició de comptes es realitza davant del patronat bimensualment, mitjançant auditories i es publica anualment a través del nostre Portal de Transparència de la web (fsm.cat/ca/transparencia) i en aquesta memòria.

Resultats econòmics 2025

Ingressos **119.313.876,10 €**

98,53%

0,15% Donacions i subvencions privades

Prestació de serveis públics

Despeses **118.235.907,42 €**

39,72%

Operatives

56,40%

De personal

0,48% Financeres

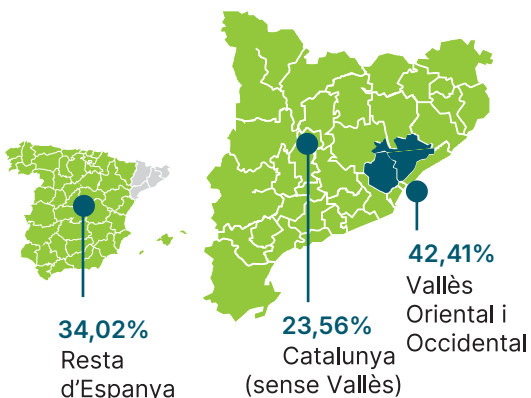
3,40% Amortitzacions

Fomentant l'economia local

El 42% dels nostres proveïdors són locals i el 66% de Catalunya.

Creiem fermament en la importància de fomentar el desenvolupament econòmic de la nostra població.

Per això, prioritzem la compra de proximitat i disposem d'un procés per regular la relació amb proveïdors i assegurar que compleixen obligacions fiscals, mediambientals i d'RSC.



ÍNDEX D'ODS

 1 ERRORE DE LA SALUT	Pàgs. 54, 63	 8 INDICADORS DE RSC	Pàg. 36
 2 ENERGIA NETA	Pàgs. 54, 63	 9 CONSUMI RESPONSABLE	Pàgs. 42, 50, 54, 57
 3 SAIGUTAMENT	Pàgs. 6, 17, 19, 20, 26, 50, 54, 63	 10 JUSTIÇA SOCIAL	Pàgs. 26, 54, 63
 4 EDUCACIÓ DE QUALITAT	Pàgs. 10, 20, 36, 42, 50	 12 INDICADORS DE RSC	Pàgs. 54, 57
 5 IGUALTAT DE GÈNER	Pàgs. 19, 36	 13 INDICADORS DE RSC	Pàgs. 50, 54, 57
 7 ENERGIA NETA	Pàgs. 17, 50, 54, 57	 15 INDICADORS DE RSC	Pàg. 50
		 16 INDICADORS DE RSC	Pàgs. 15, 19

COBERTURA DE LA MEMÒRIA

El període al qual fa referència la present memòria és l'any 2025. La memòria s'ha realitzat responnent a aquelles informacions cabdals en matèria de Responsabilitat Social Corporativa (RSC), seguint els principis del Pacte Mundial, introduint la referència als Objectius de Desenvolupament Sostenible (ODS), i inspirada en el model GRI d'elaboració de guies de sostenibilitat.

L'FSM manté obert un canal de comunicació sobre temes de responsabilitat social mitjançant el correu: responsabilitatsocial@fsm.cat o bé a l'adreça postal –indicant com a destinatària la Comissió d'RSC– a Ronda dels Pinetons, 8. 08100 Mollet del Vallès.

La Memòria d'RSC de l'FSM tracta aspectes d'impacte econòmic, social i ambiental en els seus cinc centres, així com les principals dades corporatives assistencials i de qualitat. Els centres gestionats i dels quals es reten comptes en aquesta memòria són: Hospital de Mollet, Hospital Sociosanitari de Mollet, Residència Santa Rosa per a gent gran, Residència La Vinyota per a persones amb discapacitat intel·lectual, Residència per a gent gran Pedra Serrada de Parets del Vallès i Campus Fundació.

© Fundació Sanitària Mollet
1a edició

Coordinació: Comunicació
Juny de 2025

Memòria sostenible realitzada
amb paper reciclat



Hospital 
Universitari **Mollet**

Sociosanitari 
Hospital Sociosanitari **Mollet**

Salut Mental 
i Addiccions **Mollet**

Residència 
La Vinyota

Residència 
Santa Rosa

Residència 
Pedra Serrada

Obra Social 
El Roure

Campus 
Fundació

Ronda Pinetons, 8
08100 · Mollet del Vallès
93 563 61 00

@fundaciosanitariamollet 

@fsmhospital 

Fundació Sanitària Mollet 

@fundaciosanitariamollet 

/fundaciosanitariamollet 